



MILIEUVISIE 2010 – 2020
GEMEENTE ETTEN-LEUR



Inhoudsopgave

Samenvatting

1	Inleiding	1
1.1	Aanleiding	1
1.2	Doel Milieuvisie	1
1.3	Leeswijzer	2
2	Kenschets en ontwikkelingen	3
2.1	Beschrijving gemeente Etten-Leur	3
2.2	Ontwikkelingen	7
3	Ambities en uitgangspunten	9
3.1	Inleiding	9
3.2	Milieuambitie 2020	9
3.3	Uitgangspunten 2020	9
4	Thematische uitwerking	11
4.1	Inleiding	11
4.2	Afvalinzameling	11
4.3	Bodem	13
4.4	Natuur, groen en biodiversiteit	15
4.5	Externe veiligheid	19
4.6	Geluid	22
4.7	Energie	25
4.8	Luchtkwaliteit	29
4.9	Water	31
4.10	Verkeer	35
4.11	Ruimtelijke ordening	36
5	Doelgroepgerichte benadering	40
5.1	Gemeentelijke organisatie: milieuzorg en duurzaam inkopen	40
5.2	Inwoners: communicatie en natuur- en milieueducatie	43
5.3	Ondernemers: Vergunningverlening, handhaving en communicatie	46

Samenvatting

Deze Milieuvisie beschrijft de milieuambities van de gemeente Etten-Leur tot 2020 die moeten leiden tot een integraal milieubeleid. Voor de kortere termijn (2012) zijn concrete doelen geformuleerd.

In deze periode streeft de gemeente Etten-Leur naar een samenleving waarin ecologie, algemeen welbevinden en economie in balans zijn. Dit betekent een gezonde omgeving voor inwoners, werknemers, recreanten en een gezonde natuur. Als aan deze voorwaarde is voldaan, is in Etten-Leur sprake van een duurzame samenleving. Duurzame ontwikkeling verwijst naar een groei binnen een aantal randvoorwaarden, zoals leefbaarheid, gezondheid en veiligheid van de huidige en toekomstige generaties.

Om deze milieuambitie te bereiken wil Etten-Leur de milieuthema's integraal, dus in samenhang met elkaar én met medeneming van ruimtelijke en economische ontwikkelingen bezien. De gemeente wil pro-actief handelen, doelgroepen op maat benaderen en de verantwoordelijkheid nemen om zelf een voorbeeldfunctie te vervullen.

Milieuthema's

Vanaf hoofdstuk 4 zijn per milieuthema de afzonderlijke concrete doelstellingen en acties tot en met 2012 en meer abstracte ambities tot 2020 te lezen. In deze visie zijn de volgende thema's opgenomen: afvalinzameling, bodem, natuur, groen en biodiversiteit, externe veiligheid, geluid, energie, luchtkwaliteit, water, verkeer en ruimtelijke ordening.

Doelgroepgerichte aanpak

Om de relevante aspecten voor de verschillende doelgroepen in één oogopslag inzichtelijk te maken, is in hoofdstuk 5 een benadering uitgewerkt voor een drietal doelgroepen. Per doelgroep is aangegeven hoe Etten-Leur haar wil benaderen. Voor de doelgroep gemeentelijke organisatie is dat via de instrumenten Interne Milieuzorg en Duurzaam Inkopen, voor de doelgroep inwoners gaat het om Natuur- en Milieueducatie en Externe Communicatie en voor de doelgroep ondernemers om de instrumenten Externe Communicatie, Handhaving en Vergunningverlening.

Ook per doelgroep zijn concrete doelstellingen en acties tot en met 2012 en meer abstracte ambities tot 2020 geformuleerd.

1 Inleiding

1.1 Aanleiding

De gemeente Etten-Leur wil zich op een duurzame manier verder ontwikkelen en zo haar steentje bijdragen aan het oplossen van milieuproblemen. *'Duurzame ontwikkeling'* verwijst naar een ontwikkeling, waarbij keuzes die op dit moment gemaakt worden de leefbaarheid, gezondheid en veiligheid van de huidige en toekomstige generaties niet in de weg staan. *'Duurzame ontwikkeling'* loopt als een rode draad door verschillende aspecten in een samenleving heen: van economie en ecologie tot aan algemeen welbevinden.

In dit streven wil Etten-Leur de milieuthema's in samenhang met elkaar en met de ruimtelijke en economische ontwikkelingen bezien en de samenwerking met andere betrokkenen opzoeken. Ze wil zelf pro-actief handelen en anderen stimuleren dit ook te doen, waarbij ze haar eigen voorbeeldfunctie serieus neemt.

Milieuproblematiek

Sinds de jaren '60 van de vorige eeuw groeit het maatschappelijk en politiek bewustzijn ten aanzien van de gevolgen van milieuproblemen en de invloed van de mens hierop. Deze problemen zijn, zowel wat betreft oorzaak als gevolgen, complex en diffuus. De milieuproblematiek is grensoverschrijdend, vergt lange termijn oplossingen en hangt op mondiaal niveau ook samen met sociale omstandigheden zoals armoede. Vervuiling van water, lucht, bodem, ontbossing, aantasting van het landschap, verdroging en de uitputting van natuurlijke hulpbronnen zijn maar een greep uit de vele milieuproblemen.

Milieuvisie

De gemeente Etten-Leur heeft voorliggende Milieuvisie opgesteld om haar milieubeleid op een heldere en inspirerende manier te kunnen uitvoeren. De gestelde uitgangspunten en ambities maken duidelijk hoe Etten-Leur tot 2020 wil omgaan met wettelijke milieutaken enerzijds en met (duurzaamheid)kansen anderzijds. Zo biedt de Milieuvisie kaders voor milieumambities in nieuw beleid op het gebied van wonen, economie, groen, landschap, verkeer, ruimtelijk beheer en dergelijke.

1.2 Doel Milieuvisie

Hoofddoel

Opstellen van een integraal beleidskader voor milieu en duurzame ontwikkeling, dat:

- richting geeft aan het bestuur en aan de gemeentelijke organisatie;
- een 'kapstok' vormt voor activiteiten uit aangrenzende beleidsvelden;
- ambities bepaalt die verder gaan dan wettelijk verplicht is.

Subdoelen

Om dit hoofddoel te realiseren, zijn de volgende subdoelen geformuleerd:

- formuleren van een overkoepelende milieuambitie en uitgangspunten voor 2020;
- formuleren van reële doelen voor de korte termijn (2012) en de ambities voor de langere termijn (2020);
- creëren van samenhang tussen de individuele milieuthema's;
- zorgen voor integratie van milieu en duurzaamheid met de aangrenzende beleidsvelden.

1.3 Leeswijzer

Deze Milieuvisie is als volgt opgebouwd:

- hoofdstuk 2 bevat een kenschets van Etten-Leur en gaat in op de belangrijkste toekomstige ontwikkelingen;
- hoofdstuk 3 bevat de algemene milieuambitie en de uitgangspunten voor het milieubeleid tot 2020. Gezamenlijk vormen deze de basis voor de uitwerking van de doelen en ambities voor de verschillende onderwerpen;
- hoofdstuk 4 beschrijft per milieuthema het wettelijke en beleidsmatige kader, de huidige situatie en de kansen en bedreigingen. Vervolgens is de gewenste situatie aangegeven in (concrete) doelen voor 2012 en (abstracte) ambities voor 2020. Tevens zijn acties opgenomen om de voor 2012 geformuleerde doelstellingen te bereiken;
- hoofdstuk 5 gaat in op de doelgroepgerichte benadering. Hierbij worden drie doelgroepen (gemeentelijke organisatie, inwoners en ondernemers) genoemd die nodig zijn voor een duurzame ontwikkeling. Ook hierbij zijn doelstellingen, ambities en acties geformuleerd.

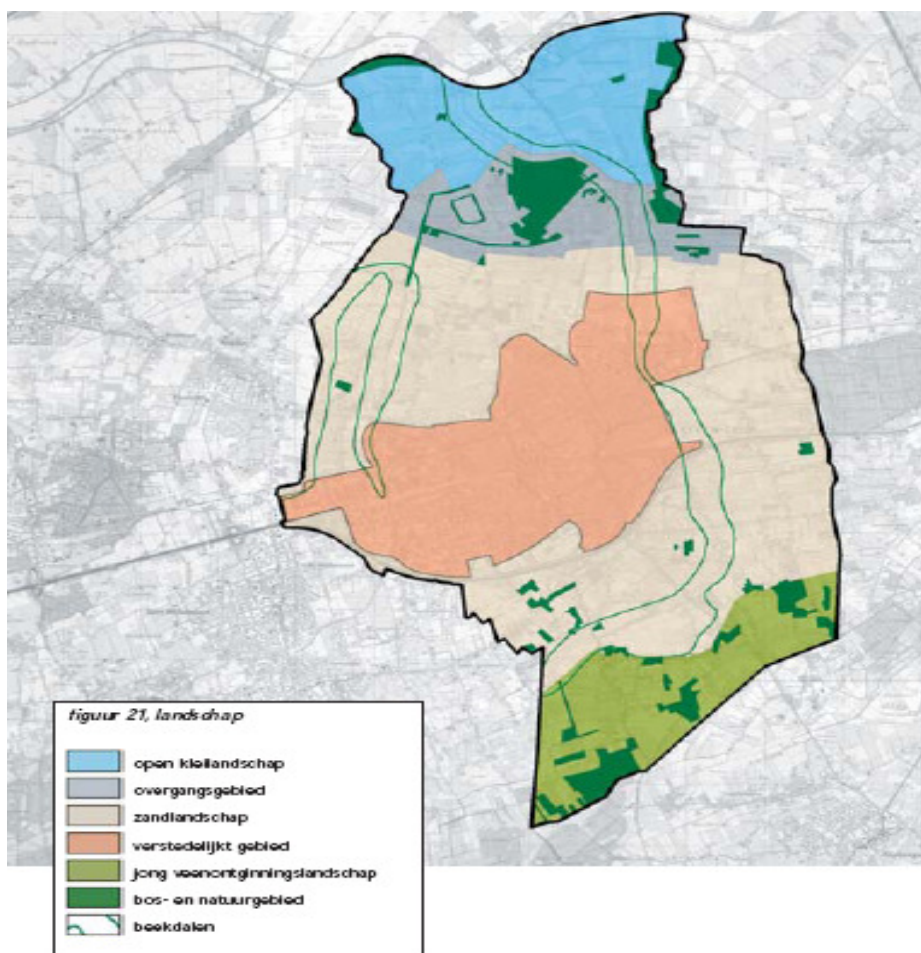
2 Kenschets en ontwikkelingen

2.1 Beschrijving gemeente Etten-Leur

De gemeente Etten-Leur, met een grondgebied in totaal circa 5.600 ha, heeft zich ontwikkeld vanuit de twee kernen waaruit de gemeente is ontstaan: Etten en Leur. In de tweede helft van de vorige eeuw is door de relatief snelle ontwikkeling van nieuwe woonwijken en bedrijventerreinen één stedelijk gebied ontstaan. Het inwonertal is de afgelopen decennia gestegen van ongeveer 12.500 inwoners in 1950 naar ruim 41.000 inwoners in 2009. Met deze groei en ontwikkeling is ook het karakter van Etten-Leur verschoven van een gemeente met relatief welvarende agrarische dorpen naar een kleinstedelijk karakter met een breed scala aan functies en voorzieningen. Op dit moment wordt een meer gematigde groei van Etten-Leur nagestreefd waardoor de woongebieden en bedrijventerreinen de komende jaren beperkt zullen uitbreiden. De verwachting is dat het belang van herstructurering (bedrijventerreinen) en inbreiding in bestaand stedelijk gebied zal toenemen.

Landschap

In de gemeente Etten-Leur zijn diverse landschapstypen aanwezig, zoals aangegeven in figuur 1.



Figuur 1: Landschappelijke opbouw gemeente Etten-Leur (bron: StructuurvisiePlus)

De landschappelijke structuur kent een duidelijke zonering met het stedelijke gebied (inclusief spoorlijn en rijksweg) en de landschappelijke zones in het buitengebied. Het noordelijke kleigebied is een open gebied met het accent op meer grootschalige agrarische bedrijven (melkvee en akkerbouw). Het zogenoemde ‘overgangsg gebied’ (overgang van kleigrond naar zandgrond) in het noorden wordt gekarakteriseerd door een open landschap met veenputten en bosjes en door extensieve agrarische bedrijvigheid.

Ten noorden en ten zuiden van de kern is een zandlandschap met een halfopen karakter te vinden, waar een mix van agrarische bedrijvigheid is gevestigd (onder andere melkvee, glastuinbouw en vollegrondstuinbouw). In het uiterste zuiden is een relatief jong veenontginningslandschap te vinden met afwisselend grote en kleine boscomplexen, heide, grasland en akkers. De landschappelijke zones worden in de noord-zuid richting op verschillende plaatsen doorsneden door waterlopen en vaarten.

2.1.1 Bebouwd gebied

Anno 2009 zijn in totaal in de gemeente ongeveer 17.000 woningen aanwezig, waarvan het grootste deel (ca. 96%) zich binnen de bebouwde kom bevindt.

Centrum en stadshart

Sinds 1999 is de Rijksweg 58 – die voorheen dwars door het centrum van Etten-Leur liep – omgeleid om de kern Etten-Leur heen. Rond het voormalige tracé is een compact stadshart ontwikkeld. Dit winkel- en uitgaansgebied beslaat het gebied tussen de wijken Centrum-West, Centrum-Oost, Grauwe Polder en Banakkers (zie figuur 2). Het centrum, waar het stadshart onder valt, is verdeeld in een westelijk en oostelijk deel. In het westelijk deel bevinden zich voornamelijk woningen en in het oostelijk deel is detailhandel vermengd met woningen. In dit gebied zijn veel publieksgerichte activiteiten (detailhandel, horeca en baliefuncties) en een aantal sociaal-maatschappelijke clusters (gezondheids- en welzijnzorg) gevestigd.



Figuur 2: Indeling bebouwd gebied van gemeente Etten-Leur

Woonwijken

De uitbouw van de kernen Etten en Leur is ontstaan door de groei van de werkgelegenheid als gevolg van de omschakeling van een agrarisch naar een meer industrieel georiënteerd karakter. Hierdoor is het grootste deel van de woningen in een relatief kort tijdsbestek vanaf 1950 gebouwd.

Etten-Leur is verdeeld in dertien wijken (zie figuur 2). Op basis van het 'Masterplan, visie op wijkontwikkeling' uit 2006 zijn of worden voor elk van de wijken wijkplannen opgesteld, met een looptijd van 10 jaar. Mede ingegeven door de actieve betrokkenheid van de inwoners bij het opstellen van de wijkplannen, besteedt de gemeente Etten-Leur extra aandacht aan milieugerelateerde onderwerpen zoals openbaar groen, afval, geluidsoverlast en openbaar vervoer.

2.1.2 Bedrijventerreinen

In Etten-Leur zijn in totaal ruim 2.000 bedrijven gevestigd. Een aanzienlijk deel van deze bedrijven is gevestigd op de vier bedrijventerreinen. Deze bedrijven zijn in toenemende mate te kenmerken door logistieke diensten en afgeleide werkvelden daarvan. Mede dankzij de aanwezigheid van bedrijventerrein Vosdonk en de gunstige ligging langs de transportroutes naar het buitenland heeft Etten-Leur een belangrijke werkgelegenheidsfunctie voor de regio (ruim 20.000 banen).

Vosdonk

Vosdonk, aan de westzijde van de kern, heeft een internationale uitstraling met een omvang van ongeveer 400 hectare en de aanwezigheid van gerenommeerde bedrijven. Het terrein kan worden gezien als het economische hart van de gemeente. Het biedt ruimte aan ruim 300 bedrijven in de industrie, bouw, groothandel, transport en diensten en één bedrijf in de zwaarste milieucategorie (categorie 5).

Sinds de jaren 1990 is geïnvesteerd in het herstructureren van het bedrijventerrein. Dit heeft geresulteerd in groot onderhoud van de openbare ruimte en de zichtbare private buitenruimte, in een sterke bedrijvenorganisatie en een samenwerking tussen bedrijven en gemeente en concreet in collectieve beveiliging, een vrachtwagenparkeerplaats en een tankstation. De herstructurering, waarbij nauw is samengewerkt met ondernemersvereniging Industriële Kring Etten-Leur (IKE), heeft geleid tot een economische ontwikkeling die in balans is met een duurzame ontwikkeling. Voor het behoud van de functie van Vosdonk zijn er enkele herstructureringsprojecten (m.b.t. de bedrijfspercelen) opgepakt. Dit was nodig omdat delen van Vosdonk verouderd waren of inefficiënt gebruikt werden.

Zwartenberg, Attelaken en Trivium

Naast Vosdonk is in Etten-Leur een drietal kleinere bedrijventerreinen aanwezig: Zwartenberg van 19 hectare, Attelaken van 17 hectare en Trivium van 13 hectare. Zwartenberg, gelegen in het noorden van de gemeente aan de Mark, herbergt specifieke locatiegebonden activiteiten met bedrijven in een zwaardere milieucategorie en een aantal bedrijven dat gebruik maakt van de locatie aan het water. Attelaken, aan het noordoosten van de kern, is een kleinschalig bedrijventerrein voor het midden- en kleinbedrijf, met bedrijven uit een minder zware milieucategorie.

Tenslotte zijn op het terrein Trivium aan de oostzijde van Etten-Leur - naast detailhandel, horeca en een VMBO-school - vooral kantoren gevestigd.

2.1.3 Buitengebied

Van de 5.592 ha die Etten-Leur groot is, ligt een aanzienlijk deel (4.235 ha) buiten de bebouwde kom. Ongeveer 62 hectare hiervan betreft oppervlaktewater. De uitgangssituatie is gunstig voor natuur en milieu door een duidelijke functiescheiding.

Het buitengebied is onder te verdelen in gebieden met het gebruiksaccent op landbouw en zones met het accent op natuur en landschap. Om de huidige situatie te behouden, gaat de gemeente met enige terughoudendheid om met plattelandsvernieuwing en nieuwe economische dragers en wil zij conflicten met de agrarische sector en natuur en landschap voorkomen (bron: StructuurvisiePlus).

Recreatie

De grootste recreatieve druk ligt op de haven (Westpolderplas) en op natuurgebied De Pannenhoef. Recreatie is vooral extensief (wandelen, fietsen en varen). Een aandachtspunt is – zeker bij nieuwbouw – het ontwikkelen van meer ‘uitloopgebieden’ vanuit het stedelijk gebied naar het buitengebied.

Landbouwgebied

Op de zandgrond is een mix van agrarische bedrijvigheid gevestigd (melkvee, glastuinbouw en vollegrondstuinbouw). Verwevenheid van landbouw met natuur en landschap komt vooral voor in het overgangsgebied en het jong veenontginningslandschap (zie figuur 1). De gemeente wil de bestaande melkrundveehouderijen, tuinbouwbedrijven en glastuinbouwbedrijven voldoende mogelijkheden bieden voor een perspectiefvolle agrarische bedrijfsvoering. Het grondgebied van Etten-Leur is op slot voor nieuwe intensieve veehouderijbedrijven.

Het landbouwbeleid staat de laatste jaren in het teken van de reconstructie van intensieve veehouderijen en de plattelandsvernieuwing. Etten-Leur is officieel geen reconstructiegebied, maar participeert wel in de gebiedscommissie Brabantse Delta, die zich tot doel heeft gesteld om de revitalisering van het landelijk gebied in het zuidwestelijk deel van Brabant in goede banen te leiden.

Ontwikkeling glastuinbouw

Recent zijn, in goed overleg met natuur- en milieuorganisaties en de glastuinbouwsector, een vijftal locaties aangewezen waar de glastuinbouw zich verder kan ontwikkelen.

Natuurgebied

De natuurontwikkeling in Etten-Leur is goed op gang gekomen na de ruilverkaveling van eind jaren '90 van de vorige eeuw. Een belangrijk deel van de Groene Hoofdstructuur Natuur van de gemeente bevindt zich in het noorden op het overgangsgebied van kleigrond naar zandgrond (zie figuur 1) en is met name in eigendom van Staatsbosbeheer. In het zuiden zijn bos, heide en vennen aanwezig, voornamelijk in beheer van Brabants Landschap.

Ecologische verbindingzones

Recent is een uitwerkingsplan voor de aanleg van de, met name natte, ecologische verbindingzones opgesteld door diverse partijen. Tot 2018 wordt ongeveer 35 km gerealiseerd, voornamelijk langs het beekstelsel, dat grofweg van noord naar zuid loopt. Het Waterschap en de Provincie cofinancieren de aanleg. Hiervoor wordt onder andere grond verworven op strategische locaties om de agrariërs te compenseren.

Nieuw Bestemmingsplan Buitengebied

Het geactualiseerde Bestemmingsplan Buitengebied wordt naar verwachting in 2011 vastgesteld. De belangrijkste doelen uit dit nieuwe plan, die zorgvuldig afgewogen moeten worden, zijn:

- ontwikkelingsruimte voor melkveebedrijven en vollegrondstuinbouw;
- uitvoering van de besluitvorming met betrekking tot de Visie glastuinbouw;
- beperking van de intensieve veehouderij;
- uitbreiding van de mogelijkheden voor verbrede landbouw en nevenfuncties;
- hergebruiksmogelijkheden van vrijkomende agrarische bedrijfslocaties;
- balans tussen agrarische bedrijfsvoering en natuur en landschap.

2.2 Ontwikkelingen

De komende jaren wordt Etten-Leur geconfronteerd met diverse ontwikkelingen op het gebied van industrie, agrarische activiteiten, natuur en landschap en wonen. Deze kunnen een - positieve of negatieve - invloed hebben op de milieukwaliteit en duurzame ontwikkeling van de gemeente. In het kader van deze milieuvisie zal de gemeente ernaar streven om de nadelige gevolgen voor het milieu zoveel mogelijk te voorkomen, te beperken of waar mogelijk te compenseren.

2.2.1 Algemene (inter)nationale ontwikkelingen

De belangrijkste relevante algemene ontwikkelingen, die te zien zijn op nationaal en mondiaal niveau, zijn:

- **Energietekort bij gelijkblijvende energievraag.** Als de mondiale energieconsumptie op het huidige niveau blijft, dan zal nationaal en internationaal gezocht moeten worden naar alternatieven (naast de huidige conventionele brandstoffen). Deze energietransitie, waarbij naast energiebesparing, opslag en efficiëntie zal worden ingezet op duurzame energiebronnen zoals wind, zon, biomassa en restwarmte, vindt op mondiaal niveau plaats.
- **Klimaatverandering.** Het klimaat verandert. Dit gaan we merken in grotere weersextremen. Onderdeel hiervan kan het verwerken van grotere hoeveelheden neerslag zijn. Daarnaast heeft klimaatverandering effect op de flora en fauna; planten en dieren gaan zich verplaatsen. Er zullen oude soorten verdwijnen en nieuwe verschijnen.
- **Vergrijzing.** De bevolking vergrijst. Het aandeel ouderen zal in de toekomst verder stijgen. Dit heeft gevolgen voor de inrichting van onze maatschappij. Hierbij valt te denken aan woningbouw en voorzieningen in het kader van de volksgezondheid.
- **Leefbaarheid, gezondheid en recreatie.** In onze huidige maatschappij is steeds meer aandacht voor 'ontspannen en bewegen'. Etten-Leur gaat dat merken doordat burgers steeds meer belang hechten aan voldoende ontspannings- en bewegingsmogelijkheden en aan een goed toegankelijk en groen landschap (binnen- en buitenstedelijk).
- **Integraliteit.** De rijksoverheid beperkt zich op het gebied van milieu tot milieunormen die een basisbeschermingsniveau bieden en laat vanwege de noodzakelijke integraliteit met andere beleidsvelden ruimte aan de lokale overheid voor het leveren van maatwerk.

2.2.2 Ontwikkelingen in Etten-Leur

De belangrijkste ontwikkelingen die zijn voorzien in de gemeente Etten-Leur, zijn beschreven in de StructuurvisiePlus 2020 (herziening in 2009). Een belangrijk uitgangspunt van deze Structuurvisie is het streven naar het behoud van de regionale functie van Etten-Leur op het gebied van wonen, werken en voorzieningen.

Toename aantal inwoners en bedrijvigheid

Inwoners

Etten-Leur maakt onderdeel uit van de stedelijke regio Breda-Tilburg. Dit houdt in dat Etten-Leur een rol speelt in de regionale opvang van de woningbehoefte. In de Structuurvisie is uitgegaan van een groei naar maximaal 45.000 inwoners in 2030. Op grond van huidige tendensen in de woningbehoefteprognoses zal dit aantal niet worden gehaald. In de komende jaren zal het aandeel ouderen binnen de bevolking toenemen en zal er een verdere gezinsverkleining plaatsvinden.

Woningen

De woningvoorraad per 1 januari 2009 bedroeg 17.000. De maximale woningproductie voor de jaren 2002 tot 2019 is in het voorjaar van 2009 door de provincie vastgesteld op 3.630 woningen. Per 1 januari 2009 waren hiervan ongeveer 1.750 woningen opgeleverd, wat betekent dat er tot 2019 nog ongeveer 1.880 woningen gebouwd en opgeleverd mogen worden. Een deel hiervan zal binnenstedelijk (inbreiding) en een deel zal buitenstedelijk (uitbreiding) worden gerealiseerd.

Bedrijvigheid/werken

De bedrijvigheid zal zich de komende jaren verder gaan ontwikkelen. Zoals eerder aangegeven, gaat het bij de glastuinbouw om een vijftal aangewezen locaties in het buitengebied. Het Sociaal Economisch Beleidsplan, zoals vastgesteld door de gemeenteraad in december 2009, zorgt voor een sturing aan de economische ontwikkelingen in Etten-Leur. Door in ieder geval de eigen bestaande bedrijven de ruimte te geven om uit te breiden kan de werkgelegenheid beperkt groeien.

Momenteel wordt, naar aanleiding van een behoeftenonderzoek, gediscussieerd over de mogelijke uitbreiding van de bedrijventerreinen.

3 Ambities en uitgangspunten

3.1 Inleiding

Dit hoofdstuk geeft de algemene milieuambitie en de uitgangspunten van het gemeentelijke milieubeleid van Etten-Leur weer. De overkoepelende ambitie en de leidende principes zijn nader uitgewerkt in specifieke doelen en ambities voor de milieuthema's (hoofdstuk 4) en voor de doelgroepgerichte inzet van instrumenten ter uitvoering van het milieubeleid (hoofdstuk 5).

3.2 Milieuambitie 2020

Aandachtspunt: balans tussen behoud huidige situatie en (beperkte) groei

De in het vorige hoofdstuk geschetste ruimtelijke, economische en sociale ontwikkelingen kunnen op gespannen voet komen te staan met de wens tot behoud van het huidige Etten-Leurse karakter, waarin de waarden 'leefbaarheid' en 'kwaliteit van de leefomgeving' centraal staan. Een aandachtspunt voor de komende jaren blijft een verdere ontwikkeling van Etten-Leur op een uitgebalanceerde en gecontroleerde 'duurzame' wijze.

Voorliggende Milieuvisie vormt voor de gemeente het kader om deze uitdaging aan te gaan en in te vullen.

Milieuambitie 2020

De gemeente Etten-Leur streeft naar een samenleving waarin ecologie, algemeen welbevinden en economie in balans zijn.

Een 'samenleving in balans' betekent een gezonde omgeving voor inwoners, werknemers, recreanten en de natuur. Als aan deze voorwaarde is voldaan, is in Etten-Leur sprake van een duurzame samenleving.

Aangetekend wordt dat voorliggende Milieuvisie zich richt op het verbeteren van gezondheidsaspecten die betrekking hebben op de thema's natuur, milieu en duurzaamheid. Gezondheid wordt echter ook beïnvloed door andere omstandigheden zoals leefstijl, sociale factoren en gezondheidszorg. Een combinatie van maatregelen op verschillende beleidsterreinen levert de meeste gezondheidswinst op. Bevordering van de volksgezondheid vereist dan ook een integrale aanpak vanuit diverse beleidsterreinen. Dit is uitgewerkt in de nota Volksgezondheidsbeleid 2009-2012.

3.3 Uitgangspunten 2020

Deze paragraaf beschrijft de uitgangspunten – ofwel leidende principes - die de gemeente hanteert bij het realiseren van de milieuambitie. Wat deze principes in de praktijk betekenen, is per milieuthema en per doelgroep uitgewerkt in de navolgende hoofdstukken.

1. Duurzame ontwikkeling van alle milieuthema's en alle doelgroepen

Duurzame ontwikkeling betekent een ontwikkeling die voorziet in de huidige behoeften zonder de behoeften van toekomstige generaties in gevaar te brengen (Brundtland, 1987). Van een duurzame samenleving wordt gesproken wanneer economie, ecologie en de samenleving in balans zijn. Duurzaamheid is dan ook het leidend principe dat als een rode draad door deze beleidsvelden loopt. Andere kenmerken van duurzaamheid zijn de lange termijn en het grensoverschrijdende karakter. De keuzes van nu mogen niet leiden tot afwenteling op toekomstige generaties en vooral niet ten koste gaan van hun leefbaarheid, gezondheid en veiligheid.

2. Bewust gebruik van energie en grondstoffen

Om ervoor te zorgen dat keuzes die op dit moment worden gemaakt geen nadelig effect hebben op toekomstige generaties, is een bewuste omgang met energie en andere grondstoffen essentieel.

3. Integratie van milieubeleid met ruimtelijk beleid en pro-actieve houding

Van belang is om milieu in een vroegtijdig stadium bij nieuwe ontwikkelingen te betrekken. Door vroegtijdig in te spelen op ontwikkelingen kunnen we met beperkte middelen op project- en gebiedsniveau toch een hoge kwaliteit bereiken. Dit vereist een pro-actieve houding en integrale denkwijze van de gemeentelijke medewerkers.

4. Participatie van inwoners en ondernemers in eigen leefomgeving

De gemeente Etten-Leur hecht er veel waarde aan om een duurzaam woon- en werkklimaat te scheppen voor haar inwoners en ondernemers. Daarom streeft de gemeente ernaar dat zij zich ook verantwoordelijk voelen om zelf een bijdrage te leveren aan de duurzame ontwikkeling van Etten-Leur. Milieubewustzijn en kennis (bijvoorbeeld over de gevolgen van het eigen handelen en over te treffen maatregelen) bij inwoners, ondernemers én gemeentelijke medewerkers is de eerste stap hierin.

5. Een integrale, gebiedsgerichte benadering

Een sectorale, uniforme benadering van de leefomgeving kan op gespannen voet staan met maatschappelijk welbevinden en de balans tussen economie, ecologie en samenleving. Uiteraard zal te allen tijde aan bepaalde minimale kwaliteitseisen moeten worden voldaan. De landelijke normen voor de verschillende milieuthema's bieden onder meer om die reden ruimte voor een gebiedsgerichte benadering.

6. Een aanpak gericht op samenwerking, zowel intern en lokaal als regionaal

Bij duurzaamheid gaat het om de lange termijn en het grensoverschrijdende karakter. Duidelijk is dat hiervoor niet alleen binnen de gemeentelijke organisatie goed moet worden afgestemd en samengewerkt, maar ook met lokale bedrijven en organisaties. Als het gaat om milieueffecten die verder reiken dan de gemeentegrenzen, moet ook op regionaal en provinciaal niveau worden samengewerkt. Hierbij wordt het uitgangspunt 'regionaal wat moet, lokaal wat kan' gehanteerd.

7. Voorbeeldfunctie gemeente

Voorbeeldgedrag laat zien dat een organisatie verantwoordelijkheid voelt en uitgaat van het principe 'goed voorbeeld doet goed volgen'. Wanneer een beroep wordt gedaan op de samenleving dient het eigen handelen geloofwaardig te zijn. Hierbij zal de gemeente nadrukkelijk naar zichzelf moeten kijken. Het streven is dat het eigen handelen anderen inspireert om milieuverantwoord en duurzaam te handelen.

Belangrijke aandachtsgebieden voor Etten-Leur zijn het inkoopbeleid, het personeelsbeleid en de interne milieuzorg.

4 Thematische uitwerking

4.1 Inleiding

In dit hoofdstuk wordt per milieuthema het volgende beschreven: het wettelijk en/of beleidskader, de huidige situatie in Etten-Leur (zowel de wettelijke als de niet-verplichte milieutaken) en de kansen en bedreigingen voor het thema. Tenslotte is per thema de gewenste situatie aangegeven, uitgedrukt in concrete doelen en acties voor 2012 en meer abstracte ambities voor 2020.

De volgende milieuthema's staan in dit hoofdstuk beschreven: Afvalinzameling, Bodem, Natuur, Groen en biodiversiteit, Externe veiligheid, Geluid, Energie, Luchtkwaliteit, Water, Verkeer en Ruimtelijke ordening. Waar relevant zijn mogelijke verschillen in de huidige situatie of in de aanpak per deelgebied (buitengebied, woonwijken, bedrijventerrein) beschreven.

4.2 Afvalinzameling

4.2.1 Beleidskader

Landelijk beleid

Gemeenten zijn volgens de Wet milieubeheer verantwoordelijk voor het inzamelen van huishoudelijk afval. In het Landelijk Afvalbeheerplan (LAP) uit 2006 zijn voor specifieke afvalstromen en voor huishoudelijk restafval doelen per stedelijkheidsklasse opgenomen. Het LAP hanteert de ladder van Lansink, zoals ook benoemd in de Wet milieubeheer, om de hoeveelheid afval die gestort of verbrand moet worden zoveel mogelijk te beperken. Deze gaat uit van een voorkeursvolgorde: preventie, hergebruik, verbranden en tenslotte storten.

Voor verschillende afvalstromen van huishoudens en bedrijven zijn plannen opgesteld, waarin de doelstelling per specifieke stroom is vastgesteld. De sectorplannen zijn het toetsingskader voor de vergunningverlening aan afvalverwerkende inrichtingen.

In 2009 wordt het tweede LAP (LAP 2) vastgesteld, met een looptijd tot 2012 en een doorkijk tot 2021. Met de komst hiervan krijgen gemeenten een bepaalde mate van vrijheid om de nieuwe doelstelling van 60% voor nuttig hergebruik van huishoudelijk afval te realiseren. Overigens kent LAP 2 de verplichting om minimaal dezelfde afvalstromen als genoemd in LAP 1 gescheiden in te zamelen: te weten papier, glas, klein chemisch afval en groente-, fruit- en tuinafval (GFT).

Verpakkingsafval

Eind 2002 heeft VROM, namens de overheid, met het bedrijfsleven het convenant verpakkingen III ondertekend. Het convenant bevat afspraken over het terugdringen van de hoeveelheid verpakkingen en de aanpak van zwerfafval. De regeling verpakking en verpakkingsafval uit 1997 verplicht iedereen die een product in verpakking op de markt brengt om het ontstaan van verpakkingsafval te beperken en om te zorgen voor terugwinning en hergebruik. Deze regeling is sinds 2007 vertaald in de Nederlandse regeling verpakking en verpakkingsafval. Sinds 1 januari 2006 is het Besluit Verpakkingen van kracht. Dit besluit maakt bedrijven financieel verantwoordelijk voor de gescheiden inzameling en recycling van hun verpakkingsafval. Om collectief uitvoering te geven aan het besluit hebben producenten en importeurs de organisatie NEDerland Van Afval Naar Grondstof (Nedvang) opgericht. Nedvang organiseert het traject voor alle consumenten- en bedrijfsverpakkingen van inzameling tot recycling. In LAP 2 is de verplichting voor gemeenten vastgelegd om vanaf 1 januari 2010 kunststof gescheiden in te zamelen.

Gemeentelijk beleid

Etten-Leur heeft het Gemeentelijk AfvalBeheerplan (GAP) vastgesteld voor de periode 2008 tot en met 2010. Dit volgt het LAP, waarin een algemene hergebruikdoelstelling van 56% is geformuleerd. Daarnaast wordt met de uitvoering van de nota 'Beheren op Niveau' de overlast door zwerfafval en hondenpoep aangepakt.

4.2.2 Huidige situatie

Afvalscheiding

Het huishoudelijk afval wordt wekelijks ingezameld met duocontainers voor restafval en GFT. In de laagbouw wordt papier via aparte papiercontainers ingezameld en daarnaast is er een milieustraat aanwezig. Bij hoogbouw wordt gewerkt via verzamelcontainers voor restafval/gft en papier. Sinds 2008 kunnen inwoners, naast papier/karton, glas en textiel, ook hun kunststof afval aanbieden voor de gescheiden inzameling. Uit de sorteeranalyses is te concluderen dat er, met uitzondering van glas en textiel, in belangrijke mate wordt voldaan aan de scheidingsdoelen uit het LAP. Het huishoudelijk restafval van Etten-Leur wordt verwerkt (verbrand) met terugwinning van energie.

Op het gebied van afval werkt Etten-Leur samen met andere gemeenten binnen het regionaal samenwerkingsverband Milieu en afval regio Breda (Marb). Dit gebeurt in de vorm van kennisuitwisseling en het uitvoeren van specifieke projecten.

Zwerfafval en hondenpoep

Onder meer door het uitvoeren van de Nota 'Beheren op Niveau' wordt overlast door zwerfafval en hondenpoep zoveel mogelijk beperkt. Desondanks wordt door de burgers op een aantal plaatsen nog overlast ervaren.

Kansen en bedreigingen

De kunststofinzameling, waar Etten-Leur, vooruitlopend op de wettelijke verplichting, al in 2008 mee is gestart, kan een belangrijke bijdrage leveren aan het nieuwe LAP-doel van 60% hergebruik voor gemeenten.

Daarnaast kan Etten-Leur ernaar streven dat haar hele afvalketen op een duurzame wijze wordt ingericht; van de aankoop van goederen zoals afvalcontainers en voertuigen tot de inzameling en verwerking van het afval. Een aanknopingspunt hierin is de huidige (inter)nationale aandacht van bedrijven en overheden voor het principe van 'cradle to cradle' (wieg tot wieg). De centrale gedachte is dat alle gebruikte materialen van een bepaald product, nuttig kunnen worden ingezet in een ander product, zonder kwaliteitsverlies of restproducten die gestort moeten worden.

Een kans vormt de inzet van huishoudelijk afval voor energieopwekking, zoals gas uit biomassa (waaronder GFT). In Marb-verband worden de mogelijkheden onderzocht voor de inzet van GFT in de opwekking van duurzame energie zodra de huidige verwerkingscontracten aflopen (voor GFT in 2012 en voor restafval in 2017).

4.2.3 Ambities en doelstellingen

Doelstellingen 2012

1. Van al het ingezamelde afval is minimaal 60% gescheiden en geschikt voor hergebruik
2. Er is een onderzoek uitgevoerd naar de mogelijkheden voor de inzet van huishoudelijk restafval, GFT en groenafval dat binnen de gemeente Etten-Leur vrijkomt voor de energieopwekking.
3. Bij aflopende inzamel- en verwerkingscontracten van huishoudelijk afval is de aanbestedingsprocedure op een duurzame wijze ingericht volgens de criteria van duurzaam inkopen van SenterNovem.
4. Er is een start gemaakt met de ondergrondse inzameling van afval bij hoogbouwwooningen.

5. Er is een nieuw inzamelsysteem voor huishoudelijk afval ingevoerd dat nog betere mogelijkheden biedt voor scheiding.
6. De openbare ruimte van Etten-Leur vormt een prettige leefomgeving voor burgers, met name doordat er ten opzichte van 2008 significant minder vervuiling aanwezig is van zwerfafval en hondenpoep.

Ambities 2020

1. Van al het ingezamelde afval is minimaal 75% gescheiden en nuttig hergebruikt en wordt de overige 25% verbrand met energierugwinning.
2. De hele afvalketen van Etten-Leur is op een duurzame wijze ingericht.
3. Het GFT en het groenafval zijn ingezet ten behoeve van de opwekking van duurzame energie via biomassa.
4. Bij alle hoogbouwoningen zijn ondergrondse of inpandige voorzieningen aangebracht voor de opslag van huishoudelijk afval.
5. Het nieuwe afvalinzamelingssysteem biedt meer mogelijkheden voor scheiding en laat mogelijkheden open voor diftar.

4.2.4 Acties tot en met 2012

- Uitvoeren Gemeentelijk Afvalplan (herzien in 2013).
- Meewerken aan regionaal onderzoek naar energie uit afval.
- Duurzaam aanbesteden van inzameling en verwerking van huishoudelijk afval.
- Uitvoeren Nota 'Beheren op Niveau'.
- Aanvang nemen met het (laten) realiseren van ondergrondse of inpandige voorzieningen voor afvalopslag bij alle hoogbouw.
- Realiseren nieuwe milieustraat.
- Inspannen tot het bevorderen van het aanbieden van verschillende soorten afval bij de milieustraat, om het illegaal storten van afval terug te dringen.
- Invoeren van een variabele afvalstoffenheffing per 1 januari 2012, op basis van volume-frequentie.

4.3 Bodem

4.3.1 Beleidskader

Landelijk beleid

De Wet bodembescherming (Wbb) - gewijzigd per 1 januari 2006 - vormt het Beleidskader met regels voor saneren, beheren en preventie van bodemverontreiniging. In de gewijzigde Wbb is een nieuwe formulering opgenomen van de saneringsdoelstelling (zgn. functiegericht saneren) en het saneringscriterium (wanneer met spoed saneren). Het bevat een saneringsplicht voor bedrijven en een basis voor een subsidieregeling.

In het vierde Nationaal Milieubeleidsplan (NMP4) zijn twee doelen met betrekking tot bodem gesteld: in 2012 moeten alle 'oude' ernstige gevallen van bodemverontreiniging met onaanvaardbare risico's (locaties met een spoedeisende bodemverontreiniging) gesaneerd of beheerst zijn en in 2030 moeten alle 'oude' ernstige gevallen van bodemverontreiniging zonder onaanvaardbare risico's (geen spoed) gesaneerd of beheerst zijn. Het NMP4 wil een eind maken aan het afwentelen van milieulasten op de generaties na ons en op mensen in arme landen. Hiermee wordt het begrip 'duurzaamheid' centraal gesteld. Duurzaam bodemgebruik betekent dat er geen rooibouw wordt gepleegd op de bodem. Het wil zeggen dat het huidige gebruik van de bodem de mogelijkheid om in de behoeften van onze kinderen en kleinkinderen te voorzien (landbouw, natuur, drinkwater en bijvoorbeeld woningbouw) niet in gevaar brengt.

Besluit bodemkwaliteit

Sinds 1 juli 2008 is het Besluit bodemkwaliteit (Bbk) in werking. In het Besluit en de Regeling bodemkwaliteit komt het beleid ten aanzien van bouwstoffen, grond en baggerspecie samen. Het Bbk leidt tot duurzaam beheer van de bodem, minder regels en administratieve lasten, decentrale uitvoering, beter toezicht, meer samenwerking en meer ruimte voor gezamenlijk beleid voor een gebied of regio.

Het Bbk bevat kwaliteitsregels voor onder meer bodemonderzoek, bodemsanering en laboratoriumanalyses, ook wel bekend als Kwalibo (kwaliteitsborging in het bodembeheer). Kwalibo bevat ook maatregelen om de kwaliteit van ambtenaren die bodembeleid maken of uitvoeren en het toezicht en de handhaving (strengere controles en boetes) te verbeteren. Overheden mogen hierdoor alleen nog maar werken met erkende bodemintermediairs.

Provinciaal beleid

De provincie voert het bevoegd gezag in Noord-Brabant voor de Wbb. Zij is verantwoordelijk voor het wegwerken van de werkvoorraad, bestaande uit locaties met (potentieel) ernstige bodemverontreiniging. In het project 'landsdekkend beeld' van het Rijk, provincies en gemeenten zijn alle mogelijke bodemverontreiniging in Nederland in kaart gebracht.

De provinciale beleidsnota Bodem bestaat uit twee delen: het praktijkdocument Bodem 2007 - 2010 met een operationeel karakter en een strategisch deel. Het document beschrijft de wijze waarop de provincie de geboden (beleids)ruimte in de Wbb invult vanuit de specifieke situatie in Brabant.

Gemeentelijk beleid

Etten-Leur heeft in 2006 een bodemkwaliteitskaart en het bijbehorend bodembeheerplan vastgesteld. Hiermee mag zij gebruik maken van het overgangsrecht; medio 2011 moet het Bbk volledig zijn geïmplementeerd. Met de bodemkwaliteitskaart zijn de regels voor grondverzet (verplaatsen van grond) aanzienlijk vereenvoudigd. Uitgangspunt is dat de bodem door het toepassen van grond niet vuiler wordt.

4.3.2 Huidige situatie

Voor zover bekend zijn er in Etten-Leur geen gevaren voor de volksgezondheid als gevolg van bodemverontreiniging te verwachten. Momenteel zijn er acht locaties waar een bodemsanering wordt (of zal worden) uitgevoerd.

De implementatie van het Bbk vindt in regionaal verband plaats. Op basis van de resultaten, zal Etten-Leur vóór 2011 besluiten of zij het generiek (landelijk) bodembeleid blijft volgen of een specifiek (gemeentelijk) beleid zal opstellen.

Kansen en bedreigingen

De bodemkwaliteit van Etten-Leur kan worden bedreigd doordat verschillende functies – zoals wonen, landbouw, bedrijven, natuur en recreatie - in een gebied hun beslag krijgen. Zoals ook geldt voor andere milieuthema's, moeten de bodembelangen zorgvuldig worden afgewogen bij keuzen omtrent toekomstige ontwikkelingen.

4.3.3 Ambities en doelstellingen

Doelstellingen 2012

1. De gemeente heeft het Besluit Bodemkwaliteit volledig geïmplementeerd en generiek of gebiedsspecifiek bodembeleid ontwikkeld.
2. De toepassingsmogelijkheden van duurzame energie in bodem zijn duidelijk.

Ambities 2020

1. Alle spoedeisende gevallen van bodemverontreiniging in Etten-Leur zijn gesaneerd en de overige gevallen zijn beheerst.
2. De bodem van Etten-Leur blijft dusdanig van kwaliteit dat deze een geschikte basis voor bouwactiviteiten, landbouw, grondwater, natuur en recreatie biedt.

4.3.4 Acties tot en met 2012

- Volledig implementeren Besluit Bodemkwaliteit.
- Indien dit nodig blijkt, ontwikkelen van gebiedsspecifiek bodembeleid.
- Onderzoeken toepassingsmogelijkheden van duurzame energie in bodem.

4.4 Natuur, groen en biodiversiteit

4.4.1 Beleidskader

Europees beleid

Biodiversiteit en Countdown 2010

Europa heeft zich politiek verplicht om de dalende trend van verlies van biodiversiteit voor 2010 om te buigen. Diverse overheden hebben de Countdown 2010 verklaring ondertekend, waarmee zij aangeven actief mee te werken aan het beperken van dit verlies. Belangrijke ondertekenaars zijn onder andere regeringsleiders en milieuministers (EU en mondiaal), Nederland (heeft in 2002 ondertekend) en regionale delegatieleiders van de UN Economische Commissie voor Europa.

Door het ondertekenen van de Countdown verklaring verplichten deelnemers zich tot het actief promoten van de 'Countdown 2010' door aandacht te vragen en door mensen en middelen te mobiliseren tot een drastische verlaging van de eigen impact op biodiversiteit. De doelstellingen van Countdown zijn:

1. publieke bewustwording en deelname aan het beschermen van biodiversiteit vergroten, waaronder het stimuleren van activiteiten voor het behalen van de doelstelling in 2010;
2. integratie van biodiversiteit versterken in alle relevante sectoren van beleid en economie;
3. serieuze inspanningen ondernemen om menselijke activiteiten aan te passen aan de draagkracht van de natuur;
4. de negatieve gevolgen van Europees handelen op biodiversiteit in andere regio's verminderen;
5. geschikte monitorsystemen en indicatoren te ontwikkelen om de toestand van biodiversiteit in Europa te volgen.

Landelijk beleid

Natuurbescherming richt zich op het behoud en beschermen van 'soorten' planten en dieren en het 'gezond houden' van bestaande populaties. Onder meer gebeurt dit door de leefgebieden van flora en fauna te beschermen en zorg te dragen voor een verdere aaneenschakeling van deze gebieden. Door de inrichting en uitbreiding van de Ecologische Hoofdstructuur (EHS) streeft het Rijk naar het behoud van populaties planten en dieren en creëert ze

waar mogelijk vestigingsplaatsen voor nieuwe soorten. De Europese Unie streeft hetzelfde doel na via de uitvoering van Natura 2000.

De basis van het Nederlandse natuurbeleid wordt gevormd door de Natuurbeschermingswet (1998) en de Flora- en faunawet (2002), die de Nederlandse vertaling vormen van de Europese Vogelrichtlijn en de Europese Habitatrichtlijn.

Provinciaal beleid

De provincie Noord-Brabant voert de regie van het gebiedsgerichte natuur- en landschapsbeleid. Door het stellen van kaders worden eisen gesteld aan de regionale ontwikkelingen en de regionale natuurkwaliteit. Deze kaders vormen de basis voor subsidieregelingen, zoals de regeling Natuurbeheer en de regeling Agrarisch Natuurbeheer. Per 1 januari 2010 zijn deze regelingen overgegaan in het Subsiestelsel Natuur- en Landschapsbeheer.

Gemeentelijk beleid

Biodiversiteit en Countdown 2010

Etten-Leur heeft met 18 andere convenantgemeenten in West-Brabant de Countdown Verklaring 2010 ondertekend. Hiermee geeft zij aan dat zij zich actief wil inzetten om het biodiversiteitsverlies te stoppen.

Landschap en natuur

De gemeente Etten-Leur heeft in 1997 een Landschapsbeleidsplan vastgesteld, waarvan in 2002 een voortgangsrapportage is opgesteld. Daarnaast bevat de StructuurvisiePlus 2020 een aantal natuur- en landschapsprojecten, die voortborduren op het Landschapsbeleidsplan en de voortgangsrapportage. In 2008 hebben Waterschap Brabantse Delta, Dienst Landelijk Gebied, Coördinatiepunt Landschapsbeheer van het Brabants Landschap en de gemeente gezamenlijk het Uitwerkingsplan ecologische verbindingzones opgesteld. In deze integrale visie zijn de ecologische, landschappelijke en cultuurhistorische waarden als aandachtspunten opgenomen en is rekening gehouden met extensief recreatief medegebruik. Eind 2009 is met het waterschap een samenwerkingsovereenkomst afgesloten voor de realisatie van de natte ecologische verbindingzones. Nieuwe ruimtelijke plannen worden door de gemeente getoetst aan de Flora- en faunawet.

Groenbeleid en openbaar groen

Het stedelijk groenbeleid is geborgd in de Groenbeleidsnota voor de periode 2008 – 2012. Met een ondergrens van 80 m² groen per woning ligt het gemeentelijke streven hoger dan het landelijk gemiddelde van 75 m². Het huidige beheer van het openbaar groen is gebaseerd op de Nota 'Beheren op Niveau'. In de Groenbeleidsnota is ook uitgewerkt op welke manier water een belangrijk structurelement vormt in het behoud van het groene karakter van Etten-Leur (zie thema 'Water').

4.4.2 Huidige situatie

Positief voor de uitgangssituatie op het gebied van natuur en milieu in de gemeente Etten-Leur is de duidelijke scheiding van functies in het buitengebied, waardoor er weinig tot geen knelpunten zijn. Het Bestemmingsplan Buitengebied, dat in 2011 wordt geactualiseerd, streeft naar het behoud van deze situatie. De recente aanwijzing van een vijftal ontwikkelgebieden voor de glastuinbouw, waardoor andere gebieden worden ontzien, draagt hier aan bij.

Natuur en natuurontwikkeling

In Etten-Leur is een aantal belangrijke gebieden te vinden met hoge natuurwaarden; dit geldt zeker voor de omgeving Pannenhoef. Deze gebieden maken onder meer onderdeel uit van de Groene Hoofdstructuur (GHS). Natuurwaarden in Etten-Leur worden onder meer gevormd door de moeras- en rietvegetaties langs De Mark en vaarten. De kop van de Krijtenburgse polder en de wielen langs de Haagse Dijk/Halse Vliet zijn van belang voor verschillende soorten amfibieën, moerasvogels en planten. Daarnaast heeft het overgangsgebied tussen klei en zand specifieke plantensoorten die afhankelijk zijn van 'verlanding' en diverse bijzondere broedvogels. Verder naar het zuiden van de gemeente zijn ook beschermde diersoorten, waaronder bepaalde vogels en amfibieën, aanwezig. In het buitengebied is aandacht voor particulier en agrarisch natuurbeheer in het kader van het provinciale Stimuleringskader Groene en Blauwe diensten. Verder is in de Structuurvisie een gewenste groene corridor aangegeven aan de oost- en zuidflank van de gemeente.

Met het project Groene Schakel (waarin op de gemeentegrens met Breda circa 20 hectare bos en natuur als landschapsecologische zone tot stand wordt gebracht) wordt daaraan deels invulling gegeven. Ook landgoedontwikkeling is daarvoor een instrument. De uitvoering van de ecologische verbindingzones en de Groene Schakel is geborgd in de Structuurvisie en het Groenfonds (gevoed uit de gronduitgifte).

Natuurlijk en ecologisch groenbeheer

Een van de uitgangspunten uit de Nota 'Beheren op Niveau' is dat het onderhoud volgens ecologische inzichten en op een milieuvriendelijke wijze uitgevoerd dient te worden.

Het openbaar groen in het buitengebied bestaat voornamelijk uit natuurbeplantingen, grasbermen en bomen. Met de onderhoudswerkzaamheden wordt (beperkt) rekening gehouden met de natuur en de ecologie.

Alle bermen worden in de gehele gemeente op dezelfde manier onderhouden: in het voorjaar worden de bermen over de gehele lengte voor een breedte van één meter uit de verharding en in het najaar worden ze over het gehele oppervlak gemaaid.

Openbaar groen in stedelijk gebied

De gemeente als geheel voldoet aan de landelijke normen voor de hoeveelheid groen per woning. In de wijken Hooghuis en Etten-Leur Noord is relatief minder groen aanwezig. Daarom zijn deze wijken in het Masterplan wijkontwikkeling aangeduid als wijken waar extra aandacht nodig is voor het openbaar groen.

Een van de belangrijkste milieuthema's is waar nodig het vergroten van het aandeel openbaar groen. Dit wil de gemeente met de uitvoering van de wijkplannen realiseren. In het uitvoeringsprogramma zijn onder andere de ontwikkeling van het openbaar wijkpark 'Elisabethpark' en het herstel van kapotgereden groen opgenomen.

Biodiversiteit en Countdown 2010

De gemeente Etten-Leur voert sinds een jaar of tien met veel ambitie projecten uit op het gebied van biodiversiteit en - meer in het algemeen – op het gebied van duurzaamheid (die ook een steentje bijdragen aan het vergroten van de biodiversiteit). Om de Countdown doelstellingen te kunnen realiseren, is als eerste stap een quickscan biodiversiteit voor West Brabant en Tholen uitgevoerd. Deze quickscan brengt de relevante lopende, geplande en mogelijk nieuwe initiatieven voor biodiversiteit in beeld en vraagt aandacht voor de mogelijke vervolgstappen. Etten-Leur heeft diverse duurzaamheidsprojecten uitgevoerd die ook bijdragen aan het vergroten van de biodiversiteit, bijvoorbeeld in de groenstructuren, de bomenstructuren en de ecologische verbindingzones. Etten-Leur heeft de oeverwaluw tot 'ambassadeursoort' voor biodiversiteit benoemd. Deze karakteristieke en kansrijke soort vormt een herkenbaar symbool, waarmee draagvlak kan worden verkregen en doelen kunnen worden uitgedragen. Ambassadeursoorten bieden veel mogelijkheden voor planontwikkeling en communicatie.

Kansen en bedreigingen

De intensivering van de landbouw, groeiende recreatiedruk, klimaatverandering, verstedelijking, afnemende biodiversiteit en de toename van de verharding is maar een greep uit de mogelijke bedreigingen voor de natuur in het algemeen. Etten-Leur streeft naar een versterking van de natuurwaarden door de realisatie van de Ecologische Hoofdstructuur, de natte en droge ecologische verbindingzones, de uitwerking van Countdown, het Groenfonds, de Groene Schakel en door 'groen' waar mogelijk een plek te geven langs wegen, op bedrijventerreinen, in woonwijken en in het buitengebied. Tegelijkertijd wordt ernaar gestreefd om het bestaande groen zoveel mogelijk te behouden.

Biodiversiteit en Countdown 2010

Biodiversiteit kan de leef-, woon- en werkomgeving veraangenamen en de kwaliteit van het leven verhogen. Dat is belangrijk voor de volksgezondheid, maar is ook economisch interessant vanwege een aantrekkelijker vestigingsklimaat, hogere huizenprijzen en de ontwikkeling van de recreatiesector. Naast deze direct merkbare en zichtbare effecten vervult biodiversiteit ook nog allerlei minder zichtbare, maar zeer nuttige functies. Inrichting en beheer van de fysieke omgeving, niet alleen in het buitengebied maar ook in stedelijk gebied, zijn bepalend voor biodiversiteit. Door de rol die gemeenten daarbij spelen, zijn zij belangrijk voor het behoud van de biodiversiteit. In de uitwerking van de doelen in het kader van Countdown 2010, staat Etten-Leur nu voor de opgave om een ambitie te formuleren met een meer programmatische benadering. Met name kan de gemeente een rol vervullen in het behouden en waar mogelijk versterken van groenstructuren en watersystemen. Op dit moment heeft Etten-Leur nog geen (volledig) inzicht in de aanwezige soorten en biodiversiteit.

4.4.3 Ambities en doelstellingen

Doelstellingen 2012

1. De uitvoering van het Uitwerkingsplan ecologische verbindingzones is georganiseerd en er is een begin gemaakt met de aankoop van gronden.
2. De gemeente Etten-Leur treft maatregelen om de biodiversiteit in en rond Etten-Leur actief te beschermen (Countdown 2010) in het kader van het Bestemmingsplan Buitengebied, het Uitwerkingsplan ecologische verbindingzones en de Groenbeleidsnota voor het stedelijk gebied (inclusief stedelijk water).
3. In de gemeente is aantrekkelijk groen aanwezig, dat de inwoners uitnodigt tot bewegen. Hiertoe wordt onder meer de groene structuur uit het Groenbeleidsplan in stand gehouden.
4. Bij het beheer en onderhoud van het openbaar groen wordt rekening gehouden met ecologie.
5. Bij het maaibeeld wordt rekening gehouden met ecologie en het moment van maaien past evenzeer in het behouden van flora en fauna.
6. Toekomstige activiteiten in het buitengebied zoals agrarische bedrijvigheid zijn in balans met natuur- en landschapontwikkeling.

Ambities 2020

1. De (ecologische) groenstructuur in de hele gemeente is behouden (binnenstedelijk) en verder ontwikkeld (buitengebied) conform de Groenbeleidsnota, de StructuurvisiePlus en het Uitwerkingsplan ecologische verbindingzones.
2. Er is sprake van een duidelijk waarneembare toename van kenmerkende planten- en diersoorten.
3. Biodiversiteit is geïntegreerd in beleid, planvorming, uitvoering van reguliere gemeentelijke taken en communicatie.

4. De kwaliteit van gemeentelijke projecten is verbeterd door kennis, praktische handreikingen/checklists en advisering voor biodiversiteitsmaatregelen.
5. Praktische expertise is vergroot, voor de monitoring wordt gebruik gemaakt van landelijke en/of regionale monitoringsystemen.
6. Regionale samenwerking vanuit de leefgebiedenbenadering voor de kansrijke soorten binnen Etten-Leur.

4.4.4 Acties tot en met 2012

- Het afsluiten van een samenwerkingsovereenkomst met het Waterschap, voor de natte ecologische verbindingzones en het samen opstellen van inrichtingsplannen daarvoor.
- In stand houden en blijven voeden van het Groenfonds.
- Uitvoeren maatregelen om biodiversiteit te beschermen in het kader van het Bestemmingsplan Buitengebied, het Uitwerkingsplan ecologische verbindingzones, het Landschapsbeleidsplan voor het buitengebied en de Groenbeleidsnota voor het stedelijk gebied. Waar mogelijk, monitoren van en rapporteren over kenmerkende planten- en diersoorten.
- Uitvoeren natuurtoets (Ff-wet en Nb-toets) in ruimtelijke plannen.
- Benutten natuurlijke vernieuwingsmomenten.
- Samenwerken met relevante betrokkenen, zoals het waterschap, regiogemeenten, provincie, agrarische organisaties en natuur- en milieuorganisaties.
- Opstarten van regionale samenwerking om te komen tot een uniform monitoring- en registratiesysteem ter bevordering van vergelijkbaarheid en uitwisseling van informatie m.b.t. biodiversiteit, daarbij zoveel mogelijk aansluitend en gebruik makend van landelijke en provinciale databases.
- Opstellen en uitvoeren van plannen ter behoud van oeverwaluw, waaronder realiseren van kunstmatige oeverwaluwenwand nabij Westpolderplas.
- Opstellen van een geactualiseerd Bestemmingsplan Buitengebied met daarin aandacht voor behoud van de balans tussen agrarische bedrijvigheid, overige activiteiten in het buitengebied en de landschaps- en natuurwaarden.
- Uitvoeren van de nota 'Beheren op Niveau'.
- Actualiseren van het maaibeeld, hierbij zal rekening worden gehouden met de ecologie.

4.5 Externe veiligheid

Externe veiligheid is een begrip uit het Besluit externe veiligheid inrichtingen en beschrijft de kans dat personen in de omgeving van een activiteit waar met gevaarlijke stoffen wordt gewerkt, slachtoffer worden van een ongeval met die stoffen. Het thema heeft dus betrekking op de veiligheid van omwonenden die niet bij de risicovolle activiteit zelf zijn betrokken, maar wel risico's kunnen lopen.

Risicobronnen kunnen bedrijven zijn waar met gevaarlijke stoffen wordt gewerkt of het transport van gevaarlijke stoffen. Bij kwetsbare objecten gaat het om gebouwen waar mensen langdurig verblijven, waar ze in het geval van een ramp slecht gealarmeerd kunnen worden of waar mensen zich moeilijker verplaatsen (bv. gebouwen zoals scholen, ziekenhuizen en kantoren voor meer dan 50 personen).

4.5.1 Beleidskader

Europees en landelijk beleid

Besluit en Regeling Externe Veiligheid Inrichtingen (Bevi en Revi)

Doel van het Besluit externe veiligheid inrichtingen (Bevi) uit 2004 is zowel individuele als groepen burgers een minimum beschermingsniveau te garanderen tegen een ongeval met gevaarlijke stoffen. Het Bevi verplicht gemeenten en provincies afstand te houden tussen gevoelige objecten en risicovolle bedrijven. Tevens beperkt het besluit het totale aantal aanwezige personen in de directe omgeving van een risicovol bedrijf. Gemeenten en provincies moeten de normen uit het besluit naleven bij het opstellen en wijzigen van bestemmingsplannen en bij het verlenen van milieuvergunningen. Daarnaast moet de brandweer om advies worden gevraagd.

Voor de uitvoering van Bevi geldt sinds 2004 de Regeling externe veiligheid (Revi). In de laatste wijziging van Revi uit 2008 wordt een geünificeerde rekenmethodiek ten behoeve van het berekenen van het plaatsgebonden risico en het groepsrisico voorgeschreven. Daarnaast zijn nieuwe categorieën inrichtingen aangewezen die onder het Bevi vallen.

Vervoer gevaarlijke stoffen

Het Ministerie van Verkeer en Waterstaat heeft in nauw overleg met het Ministerie van VROM in 2005 haar beleid voor het vervoer van gevaarlijke stoffen beschreven in de nota 'Vervoer gevaarlijke stoffen'. Deze nota geeft de kaders voor de veiligheid van de leefomgeving en het milieu bij het vervoer van gevaarlijke stoffen.

Het externe veiligheidsbeleid voor vervoer van gevaarlijke stoffen is uitgewerkt in de nota Risiconormering vervoer gevaarlijke stoffen (nota Rnvgs) en in de bijbehorende circulaire. Gemeenten, provincies en infrabeheerders worden verzocht om bij besluitvorming over veiligheidsbelangen (vervoers- en omgevingsbesluiten) rekening te houden met de circulaire. Het Rijk werkt momenteel aan de realisering van het zogenaamde basisnet.

Vuurwerkbesluit

Sinds 2002 geldt het Vuurwerkbesluit, dat van toepassing is op inrichtingen voor het opslaan of bewerken van professioneel en consumentenvuurwerk. Het besluit bevat naast de aangescherpte eisen voor de opslag van vuurwerk ook strikte veiligheidsafstanden tot kwetsbare objecten bij de verlening van een milieuvergunning en bij de vaststelling van bestemmingsplannen.

Buisleidingen

Momenteel werkt het Rijk aan nieuw beleid en regelgeving voor buisleidingen. Zo wordt het Structuurschema Buisleidingen uit 1985 opgevolgd door de nieuwe Structuurvisie buisleidingen met een lange termijnvisie op het buisleidingstransport van gevaarlijke stoffen (gas, olie, chemicaliën en CO₂). Uitgangspunt bij het bepalen van de definitieve tracés is zoveel mogelijk bundeling met bestaande buisleiding(-stroken).

Volgend op de Structuurvisie wordt de borging van de leidingstroken in bestemmingsplannen en de bijbehorende voorschriften geregeld via het Besluit ruimte of het Besluit externe veiligheid buisleidingen. Tot het in werking treden van de nieuwe AMvB externe veiligheid buisleidingen gelden de twee (verouderde) circularies: Zonering langs hogedruk aardgastransportleidingen uit 1984 en de Bekendmaking van beleid ten behoeve van de zonering langs transportleidingen voor brandbare vloeistoffen van de K1-, K2-, K3 categorie uit 1991.

Provinciaal beleid

De taken van de provincie op het gebied van externe veiligheid sluiten aan op landelijke wet- en regelgeving. De provincie beheert de Brabantse Risicokaart met risico's in bepaalde gebieden en voert het programma Brabant Veiliger uit. Van 2004 tot en met 2010 werken gemeenten, brandweer, milieudiensten en andere hulpverleners aan projecten en activiteiten, gericht op de opslag en het vervoer van gevaarlijke stoffen. Ook na 2010 zal die samenwerking worden voortgezet. Het Rijk zal hiertoe via het provinciefonds financiële middelen beschikbaar stellen. In navolging op Brabant Veiliger heeft de provincie de beleidsvisie Externe Veiligheid 2008 - 2012 opgesteld. Hierin staan voornamelijk ambities bij het verantwoord vervoer van gevaarlijke stoffen en verantwoorde ruimte voor risicovolle bedrijven.

Gemeentelijk beleid

De gemeente Etten-Leur heeft in december van 2008 de Visie op risico's vastgesteld. Hierin worden per gebiedstype keuzes gemaakt en ambities vastgesteld. Aan deze gebieden zijn zowel gebiedstype afhankelijke en niet-gebiedstype afhankelijke voorwaarden gesteld. Deze visie benadert de hele veiligheidsketen.

4.5.2 Huidige situatie

In Etten-Leur bestaat er - van oudsher - een duidelijke scheiding tussen woongebieden en bedrijventerreinen. De StructuurvisiePlus streeft ernaar de ruimtelijke scheiding tussen 'wonen' en 'werken' te behouden. Hierdoor bestaat nauwelijks menging tussen deze twee functies, waardoor er relatief weinig hinder of gevaar is van bedrijven naar omwonenden. De ruimte tussen woningen of kwetsbare objecten en bedrijven met een mogelijk extern risico is hierdoor voldoende groot.

In totaal zijn in Etten-Leur dertig bedrijven aanwezig die activiteiten uitvoeren met een extern veiligheidsrisico. Het gaat om bedrijven die gevaarlijke stoffen zoals propaan en ammoniak opslaan en om vier LPG-tankstations. Daarnaast bevinden zich in Etten-Leur enkele transportaders waarover gevaarlijke stoffen (kunnen) worden getransporteerd: de rijksweg A58, de spoorlijn Breda-Roosendaal en een drietal buisleidingen voor het transport van gas onder hoge druk. Binnen 30 meter vanaf het spoor bevinden zich 85 kwetsbare objecten (waaronder een school).

Kansen en bedreigingen

De uitvoering van de heldere en recent vastgestelde Beleidsvisie externe veiligheid zorgt ervoor dat veiligheidsrisico's zijn beheerst. Bij een actualisatie van de bestemmingsplannen moeten de nieuwe doelen en activiteiten voor externe veiligheid uit de gemeentelijke Beleidsvisie en het nieuwe Bevi worden meegenomen. Dit biedt kansen voor een integrale aanpak van externe veiligheid in samenwerking met de verschillende belanghebbenden.

Een bedreiging voor de externe veiligheid in Etten-Leur is dat de gemeente geen invloed heeft op de ontwikkeling van transport van gevaarlijke stoffen over spoor en A58.

4.5.3 Ambities en doelstellingen

Doelstellingen 2012

1. De uitgangspunten uit de Beleidsvisie externe veiligheid 'Visie op risico's' zijn in stand gehouden:
 - Veiligheidsambities blijven gebiedsgericht uitgewerkt.
 - Veiligheidsketen blijft als uitgangspunt voor het realiseren van het gewenste veiligheidsniveau.
 - Risico's en aandachtspunten zijn en blijven in beeld.
 - Knelpunten zijn opgelost en nieuwe knelpunten worden voorkomen.
 - Voorkomen van vestiging van risicovolle bedrijven in het stedelijk gebied.
2. Ruimtelijke plannen en verzoeken om milieuvergunning worden getoetst aan de Beleidsvisie externe veiligheid 'Visie op risico's'.
3. De ruimtelijke scheiding tussen 'wonen' en 'werken' - zoals beschreven in de StructuurvisiePlus - is in stand gehouden.

Ambities 2020

1. In Etten-Leur kan veilig worden gewerkt, gewoond en gerecreëerd.

4.5.4 Acties tot en met 2012

- Uitvoeren Beleidsvisie externe veiligheid 'Visie op risico's'.
- Toetsen ruimtelijke plannen en verzoeken om milieuvergunning aan Beleidsvisie externe veiligheid.
- Aanpassen bestemmingsplannen (bij actualisatie) aan Beleidsvisie externe veiligheid en Bevi.
- Behouden van ruimtelijke scheiding tussen 'wonen' en 'werken'.

4.6 Geluid

Bewoners ondervinden vaak geluidhinder van weg-, spoorweg-, luchtvaartverkeer, buurtbewoners en bedrijfsactiviteiten of grootschalige evenementen. Geluidbelasting heeft invloed op de gezondheid van mensen. De akoestische kwaliteit van de leefomgeving wordt vooral bepaald door geluid afkomstig van het weg- en railverkeer en door bedrijven.

4.6.1 Beleidskader

Europees beleid

Op Europees niveau is als voornaamste doel op het gebied van geluidhinder gesteld dat niemand mag worden blootgesteld aan geluidniveaus die zijn of haar gezondheid en de kwaliteit van zijn/haar bestaan in gevaar brengen. Met de Europese Richtlijn Omgevingslawaai (2002) wil de EU bereiken dat omgevingslawaai in alle lidstaten op een uniforme wijze wordt behandeld. Als eerste stap zijn de verschillende dosismaten voor geluid in de verschillende Europese landen geharmoniseerd. Er zijn zes verstedelijkte gebieden (agglomeraties) aangewezen met meer dan 250.000 inwoners. Gemeenten die binnen deze agglomeraties vallen, moeten aan de Richtlijn voldoen. Allereerst moeten de gemeenten die binnen de agglomeratie vallen, een geluidbelastingkaart opstellen. Hierop wordt aangegeven waar in de gemeente in 2006 meer dan 55 Lden geluid wordt geproduceerd. Dit wordt ook aan het publiek openbaar gemaakt. Vervolgens moet een actieplan met een looptijd van vijf jaar worden opgesteld, om te hoge geluidbelastingen terug te dringen.

Landelijk beleid

Belangrijke wetgeving op het gebied van geluid is neergelegd in de Wet milieubeheer en de Wet geluidhinder. Daarnaast bevatten ook de Luchtvaartwet, het Bouwbesluit en verschillende handleidingen, handreikingen en circulaire bepalingen die van invloed zijn op de gemeentelijke geluidtaken en de lokale geluidkwaliteit.

Wet geluidhinder

Sinds eind 1970 vormt de Wet geluidhinder (Wgh) het juridische kader voor het Nederlandse geluidbeleid. Deze wet bevat bepalingen om geluidhinder van onder meer industrie, wegverkeer en spoorwegverkeer te bestrijden en te voorkomen. De wet richt zich vooral op de bescherming van de burger in zijn woonomgeving. De Wgh is in 2007 gewijzigd, onder andere om de bepalingen uit de Europese Richtlijn Omgevingslawaai te verankeren in de Nederlandse wetgeving. Voor verkeerslawaai is een andere dosismaat geïntroduceerd en de bevoegdheid om hogere grenswaarden vast te stellen is naar gemeenten gedecentraliseerd.

Met de gewijzigde Wgh is in 2007 ook het bijbehorende Besluit geluidhinder van kracht geworden. De Wgh en het Besluit bevatten een regeling voor de toegestane geluidbelastingen door wegen, spoorwegen of gezoneerde industrieterreinen op de gevels van woningen en andere geluidgevoelige objecten (zoals scholen en ziekenhuizen).

A- en Raillijst

Als uitvoering van de Wet geluidhinder is eind 1994 een landelijke inventarisatie gestart van alle woningen die op 1 maart 1986 een geluidbelasting ondervonden vanwege het wegverkeer van tenminste 65 dB(A) en van alle woningen die op 1 juli 1987 een geluidbelasting ondervonden vanwege een aanwezige spoorweg van meer dan 65 dB(A). Dit betreft de zogenaamde A- en Raillijst.

Bedrijven en geluid

Bepaalde, vaak grote, bedrijven zijn op grond van de Wet milieubeheer vergunningplichtig. Het bevoegd gezag kan ter bescherming van omwonenden en natuurwaarden voorschriften opnemen met betrekking tot geluid in de milieuvergunning.

Andere, veelal kleinere, bedrijven zijn vrijgesteld van de vergunningplicht en moeten voldoen aan algemene regels. Deze algemene regels zijn vastgelegd in het Activiteitenbesluit¹ uit 2008. In dit besluit zijn bestaande geluidvoorschriften geüniformeerd en de gewijzigde geluidnormen voor gezoneerde industrieterreinen opgenomen. De twee belangrijkste gevolgen van de inwerkingtreding van het Activiteitenbesluit voor geluid zijn dat de 12-dagenregeling voor festiviteiten voor alle bedrijven geldt (en niet alleen voor horecabedrijven) en dat op bedrijventerreinen een hogere geluidnorm geldt.

Samen met de 'Handreiking industrielawaai en vergunningverlening' vormt dit besluit de basis voor geluidvoorschriften voor bedrijven.

Provinciaal beleid

Naar aanleiding van de Europese Richtlijn Omgevingslawaai heeft de provincie Noord-Brabant voor haar provinciale wegen, waarop meer dan 6 miljoen voertuigen per jaar rijden geluidbelastingkaarten en actieplannen opgesteld. De geluidbelastingkaart brengt de aandachtsgebieden in Noord-Brabant in beeld en vormt de basis voor het actieplan geluid 2008 – 2013. Het provinciale actieplan bevat een plandrempel van 65 dB(A) voor de geluidbelasting op woningen waarvoor maatregelen moeten worden onderzocht.

¹ De officiële benaming van het Activiteitenbesluit is: Besluit algemene regels voor inrichtingen milieubeheer.

Gemeentelijk beleid

De gemeente Etten-Leur heeft geluidbelastingkaarten en beleidsregels inzake hogere grenswaarden (HGW) vastgesteld. Hieruit is een aantal knelpunten naar voren gekomen, met name gericht op verkeerslawaai.

In de beleidsnota "cultuur, toerisme en recreatie 2009-2012" is geluidbeleid voor evenementen opgenomen. Op basis van ervaringen wordt dit onderdeel geëvalueerd en zonodig aangepast.

4.6.2 Huidige situatie

Bepalend voor de geluidkwaliteit in Etten-Leur zijn met name het geluid van het spoor, de A58, provinciale wegen, en enkele bedrijven op Vosdonk. Ook lawaai van burens vormt een belangrijke bron van overlast. De ruimtelijke situatie van Etten-Leur met een duidelijke functiescheiding tussen wonen en werken leidt tot relatief weinig gehinderden door industrielawaai.

Knelpunten zijn bekend door de aanwezigheid van de geluidbelastingkaarten. De gemeente kan het aantal gehinderden monitoren en zonodig aanvullende maatregelen treffen. Momenteel saneren gemeenten woningen met een gevelbelasting van meer dan 65 dB(A) door railverkeerslawaai (gevelisolatie) met subsidie van het Rijk. Wegverkeerslawaai wordt teruggedrongen door de toepassing van stil asfalt op een aantal drukke wegen. Bij nieuwe situaties wordt rekening gehouden met de wettelijke geluidnormen.

Kansen en bedreigingen

Uit onderzoek blijkt steeds duidelijker dat de geluidkwaliteit een belangrijke relatie heeft met de gezondheid van mens en dier. De verwachting is dat de groei van het inwonertal en de economische bedrijvigheid in Etten-Leur zal leiden tot extra geluidbelasting (verkeer, burenlawaai, evenementen en bedrijfsmatige activiteiten).

Er zijn geluidbelastingkaarten en beleidsregels betreffende hogere grenswaarden (HGW), maar er is geen gemeentelijk actieplan of geluidbeleid opgesteld. Dit kan ertoe leiden dat geen maatregelen worden getroffen om de geluidbelasting te verminderen.

Gemeenten hebben niet op alle ontwikkelingen invloed. Zo zijn bijvoorbeeld Prorail en Rijkswaterstaat verantwoordelijk voor ontwikkelingen van het spoorverkeer en het verkeer op de A58. Wel kan de gemeente Etten-Leur invloed uitoefenen op de ontwikkeling van verkeersstromen op de eigen gemeentelijke wegen, bijvoorbeeld via het Gemeentelijk Verkeer- en Vervoersplan (zie thema 'Verkeer').

Een positieve ontwikkeling is dat het verkeer over het algemeen stiller wordt door technische maatregelen zoals geluidarm wegdek, stillere voertuigen en banden.

4.6.3 Ambities en doelstellingen

Doelstellingen 2012

1. De geluidkwaliteit in Etten-Leur is inzichtelijk.
2. De geluidbelasting tengevolge van evenementen is aanvaardbaar.
3. De geluidbelasting ten gevolge van verkeer en industrie op geluidgevoelige objecten is, uitgedrukt in aantal gehinderden, niet toegenomen.
4. De woningen langs het spoor met een te hoge geluidbelasting zijn gesaneerd.
5. Geluid is een belangrijk criterium bij ruimtelijke plannen en ontwikkelingen.
6. Geluid is een criterium dat standaard in de afwegingen en besluitvorming wordt betrokken bij de reconstructie van wegen (bijvoorbeeld door de toepassing van stil asfalt).
7. De gemeentelijke geluidkwaliteitskaarten worden actueel gehouden en zijn via de website voor een ieder toegankelijk.

Ambities 2020

1. De bestaande geluidkwaliteit in de gemeente Etten-Leur is behouden en waar mogelijk verbeterd.
2. Er is geen sprake van ernstige geluidhinder (boven de 63 dB bij geluidgevoelige objecten).

4.6.4 Acties tot en met 2012

- Actualiseren geluidscriteria in het Evenementenbeleid waaraan evenementen moeten voldoen (bijvoorbeeld tijdsduur, eindtijd, maximale geluidbelasting en jaarlijkse frequentie).
- De woningen langs het spoor met een te hoge geluidbelasting zijn met subsidie van het Rijk gesaneerd via bouwkundige (isolatie)maatregelen waardoor tenminste een acceptabel binnenniveau wordt bereikt.
- Meenemen van geluid als criterium bij reconstructie van wegen (zoals toepassen stil asfalt in beginsel bij reconstructie hoofdwegen).
- Monitoren aantal ernstig gehinderden op basis van geluidkwaliteitskaart.
- Inbrengen van geluid als belangrijk criterium bij ruimtelijke planvorming.
- Plaatsen van gemeentelijke geluidkwaliteitskaarten op website.
- Continueren zonebeheer bedrijventerreinen.

4.7 Energie

4.7.1 Beleidskader

Internationaal beleid

Het Kyoto-protocol geldt als aanvulling op het Klimaatverdrag (1992) en is in werking getreden in 2005. Per land gelden verschillende reductiepercentages voor de uitstoot van broeikasgassen voor de periode tussen 2008 en 2012: voor de Europese Unie is de doelstelling 8% en voor Nederland 6%.

Het meest recente IPCC-rapport (2007) stelt dat een opwarming van de aarde van meer dan 2 °Celsius ongewenst is. Bij een hogere stijging zijn er ernstige problemen te verwachten door zeespiegelrijzing, gebrek aan drinkwater en mondiale voedselproductie. Uitgangspunt van de Europese ambities is dat de aarde niet verder mag opwarmen dan 2 °Celsius. Zo moet de totale uitstoot van CO₂ in 2020 zijn teruggebracht tot 20% onder het niveau van 1990 en het aandeel duurzame energie en groene energiebronnen moet stijgen met respectievelijk 20% en 10%.

Landelijk beleid

Energie

Duurzame energie staat in het Nederlandse beleid voor elektriciteit, warmte of brandstof uit hernieuwbare bronnen. Bij de opwekking van duurzame energie komt geen extra CO₂ in de atmosfeer. Het beleid voor duurzame energie is gericht op het vergroten van het aandeel duurzame energie in onze gehele energievoorziening. Nederland streeft ernaar dat in 2010 9% van het binnenlandse elektriciteitsverbruik duurzaam geproduceerd wordt. Het kabinet heeft zich in het regeerakkoord ten doel gesteld in 2020 20% van het energieverbruik uit duurzame energie te laten bestaan. Om dat te bereiken is EnergieTransitie opgezet. Bedrijfsleven, overheid, kennisinstellingen en maatschappelijke organisaties werken in dit project samen. Het uiteindelijke doel van EnergieTransitie is een geheel duurzame energievoorziening in 2050 in Nederland. Hernieuwbare energiebronnen leveren dan voor het merendeel onze energie. 'Meer Met Minder' is het nationale energiebesparingsprogramma voor de bestaande bouw. Een stichting voert het convenant 'Meer Met Minder' uit, dat ministeries, bouwbedrijven, energiebedrijven, installatiebedrijven en woningcorporaties in 2008 met elkaar sloten. Doel is dat in 2020 2,4 miljoen bestaande woningen en andere gebouwen blijvend 30 procent minder energie gebruiken.

Trias Energetica

Agentschap NL heeft in 1996 de 'Trias Energetica' geïntroduceerd. Met dit begrip wordt de volgorde van drie stappen naar een zo duurzaam mogelijke energievoorziening aangeduid:

1. Terugdringen van onnodig energieverbruik (bijvoorbeeld energiebesparing via warmte-isolatie);
2. Voor de resterende behoefte zoveel mogelijk duurzame energie inzetten (bijvoorbeeld wind en zon);
3. Zuinig en efficiënt gebruik maken van fossiele bronnen, als duurzame energie niet volstaat (bijvoorbeeld door optimaal gebruik te maken van de CO₂-arme elektriciteit van een afvalverbrandingsinstallatie).

Klimaat

Het Rijk, de provincies en de gemeenten hebben in 1999 in het Bestuursakkoord Nieuwe Stijl (BANS) afspraken gemaakt over de reductie van broeikasgassen. De subsidieregeling Stimulering Lokale Klimaatinitiatieven (SLoK) is een voortzetting van BANS. De projecten worden uitgevoerd in de jaren 2009-2012.

MeerJarenAfspraken (MJA)

Bedrijven kunnen zich aansluiten bij MeerJarenAfspraken (MJA) door een convenant te ondertekenen met het Rijk. De belangrijkste afspraken zijn dat bedrijven zich inspannen om een gezamenlijke doelstelling te bereiken van 40% energie-efficiencyverbetering tussen 2005 en 2020. Tevens stellen brancheorganisaties een routekaart op die inzicht biedt in kansen voor de lange termijn en is gericht op innovatieve trajecten voor energie-efficiencyverbeteringen.

Provinciaal beleid

De provincie Noord-Brabant heeft in 2009 het Masterplan Energie vastgesteld. Speerpunten zijn elektrisch rijden, energiebesparing in de gebouwde omgeving, restwarmtebenutting, biomassa & 'Green Technology' en de benutting van zonne-energie. De huidige inzet van windenergie in Brabant bedraagt circa 56 MW (energieopbrengst 1 PJ). In het landelijke BLOW-akkoord heeft de provincie toegezegd in het jaar 2011 115 MW aan windenergie opgesteld te hebben (in totaal 2 PJ). Ter vergelijking: een gemiddelde windmolen heeft een opgesteld vermogen van 2 MW.

In de planvorming rondom de plaatsing van windmolens stuiten initiatiefnemers vaak op weerstand van de omgeving. Ruimtelijke inpassing met instemming van omwonenden, milieuorganisaties en overheden is de grootste uitdaging. De provinciale Interimstructuurvisie geeft voorkeur aan bundeling van windturbines bij bedrijventerreinen en langs infrastructuur in de stedelijke regio's. De provincie beraadt zich over de grootschalige inzet van windenergie in Brabant gezien ruimtelijke en landschappelijke motieven. In de nieuwe structuurvisie (vaststelling vermoedelijk in 2010) stelt de provincie opnieuw het windenergiebeleid vast.

Regionaal beleid

Op 31 oktober 2007 hebben de portefeuillehouders milieu van 19 gemeenten in de regio de 'Verklaring van Dussen' ondertekend. Hierin onderstrepen zij hun rol in het realiseren van de landelijke ambities inzake energiebesparing, duurzame energie en CO₂-reductie en verklaren zij bereid te zijn hun aandeel te leveren in de rijksdoelstellingen op dat gebied.

De gemeenten hebben verder verklaard dat zij hun voorbeeldfunctie op deze terreinen actief zullen invullen en waar nodig zoveel mogelijk samen zullen werken om de doelen te bereiken.

De zoekgebieden voor windenergie zijn in de Ruimtelijke Visie West-Brabant 2030 aangegeven.

Gemeentelijk beleid

Op grond van een gezamenlijk, in Marb-verband, opgesteld projectenprogramma ontvangt Etten-Leur subsidie van SenterNovem in het kader van SLoK. De projecten richten zich op duurzame energie en energiebesparing bij nieuwbouw, bestaande bouw, bedrijven en gemeentelijke gebouwen, op vergunningverlening en handhaving bij bedrijven en nieuw- of verbouw en op een gezamenlijke campagne om bewoners en bedrijven in beweging te krijgen.

In 1998 is er een Nota Duurzaam Bouwen vastgesteld. Gezien de relatie van het onderwerp met een aantal SLoK-projecten wordt met de actualisatie gewacht tot de betreffende projecten zijn uitgevoerd.

In 2005 heeft de gemeenteraad de Kadernotitie windenergie Etten-Leur vastgesteld.

In 2010 wordt de Accommodatienota vastgesteld. Daarin zullen ook de energieprestaties voor de gemeentelijke gebouwen worden vastgelegd.

4.7.2 Huidige situatie

Met de geformuleerde projecten in het kader van de SLoK-subsidieregeling laat de regio voor de nabije toekomst een hoge ambitie op duurzaamheidsgebied zien. Etten-Leur heeft altijd al een hoge ambitie op energiegebied gehad, zoals blijkt uit een selectie van projecten.

Duurzame energie:

- in 2001 zijn vijf windturbines gerealiseerd. Die leveren stroom voor zo'n 2400 huishoudens. In de StructuurvisiePlus en de Kadernotitie windenergie is aangegeven dat op het grondgebied van Etten-Leur nieuwe initiatieven voor windenergie mogelijk moeten zijn. Plannen voor 10 windturbines in het noordelijk poldergebied zijn in een vergevorderd stadium;
- bij diverse bouwprojecten in Etten-Leur is gebruik gemaakt van warmtepompen in combinatie met warmte koude opslag in de bodem. Ook bij het nieuwe gemeentehuis wordt duurzame energie opgewekt door middel van warmte koude opslag en zonnepanelen.

Nieuwbouw:

- in de wijk Schoenmakershoek heeft de gemeente bij alle woningen een EPC-eis aan de bouwers opgelegd die strenger is dan wettelijk verplicht;
- bij de nieuwbouw van het gemeentehuis zijn alle kosteneffectieve maatregelen getroffen om het energieverbruik te beperken. Verder zijn er projecten uitgevoerd om het energieverbruik van het gemeentehuis en andere gemeentelijke gebouwen terug te dringen (zie 'Interne milieuzorg en duurzaam inkopen').

Bedrijven:

- tussen twee bedrijven op bedrijventerrein Vosdonk wordt koelwater uitgewisseld om energie en water te besparen;
- de gemeente neemt deel in het project 'Pieken in de Delta; reststromen in West-Brabant', een project waarin de mogelijkheden voor de koppeling van reststromen worden onderzocht;
- de gemeente neemt deel in het project 'Duurzaam ondernemen in West-Brabant', een Interreg-project met het doel om energiebesparing en duurzame energie op bedrijventerreinen in West-Brabant te stimuleren en te realiseren door ondernemers bewust te maken van duurzaam ondernemerschap.

Kansen en bedreigingen

Etten-Leur kan worden gezien als een voorloper op het gebied van duurzame energie, met een duidelijke focus en formulering op het gebied van duurzame energie. Ook de regio en de provincie investeren in duurzame energie, wat kansen biedt voor een versterking van resultaten op het gebied van energiebesparing bij de bestaande bouw, het stimuleren van duurzaam ondernemen en energieopwekking via alternatieve energiebronnen zoals water, zon (mogelijk ook door glastuinbouw), afval (zie thema 'Afval'), geowarmte en koude- warmteopslag (zie thema 'Bodem'). In Etten-Leur liggen er zeker nog kansen op het gebied van energiebesparing in de bestaande bouw. Een bedreiging voor bestaande gemeentelijke plannen is het terughoudende beleid van de provincie op het gebied van windenergie.

Om ervoor te zorgen dat keuzes die op dit moment worden gemaakt geen nadelig effect hebben voor toekomstige generaties, is een bewuste omgang van bewoners en ondernemers met energie en andere grondstoffen essentieel.

Voorbeelden hiervan zijn:

- hergebruik van afvalstoffen;
- energiebesparing bij bestaande woningbouw en bij nieuwbouw;
- energieneutraal bouwen (ook voor de eigen gemeentelijke gebouwen);
- toepassen van duurzame energie (bv. windenergie, zonne-energie, energie uit afval en warmte- en koudeopslag in de bodem);
- waar mogelijk gebruik van secundaire grondstoffen;
- uitdragen van het goede voorbeeld als gemeente aan inwoners en ondernemers ten aanzien van milieu- en energiezorg.

4.7.3 Ambities en doelstellingen

Doelstellingen 2012

1. Er is onderzoek uitgevoerd naar de kansen op het gebied van energiebesparing en de opwekking van duurzame energie (anders dan windenergie) .
2. Het gebruik en de productie van duurzame energie worden geïntensiveerd, los van de uitvoering van de Kadernota windenergie.
3. De gemeente Etten-Leur heeft maatregelen genomen om huurders en eigenaren van woningen met energielabel D of lager te stimuleren om hun woningen te na-isoleren.
4. Bedrijven op de bedrijventerreinen worden gestimuleerd duurzame energie te gebruiken of zelf duurzame energie op te wekken.
5. Waar mogelijk zijn bedrijventerreinen volgens de principes van duurzaam bouwen gebouwd of gerenoveerd.
6. Bij projectmatige nieuwbouw van woningen wordt gestimuleerd dat ten opzichte van de wettelijke eis een verscherpte EPC wordt gehaald. Het streven is om bij 50% van de nieuwbouw een verscherpte EPC te halen.

Ambities 2020

1. Nieuwbouwwoningen zijn zoveel mogelijk energieneutraal.
2. De gemeente voldoet aan de doelstellingen voor duurzame energie zoals deze zijn opgesteld door de Rijksoverheid.

4.7.4 Acties tot en met 2012

- Realiseren windmolenparken Zwartenberg en Bollendonkseweg.
- Uitvoeren onderzoek naar de mogelijkheden voor energiebesparing door de gemeente.
- Uitvoeren onderzoek naar de mogelijkheden voor de opwekking van duurzame energie, anders dan windenergie.
- Opstellen en uitvoeren plan van aanpak voor het stimuleren van na-isolatie bij bestaande woningen.
- Stimuleren bedrijven op bedrijventerreinen tot opwekken en gebruik van duurzame energie.
- Eisen stellen m.b.t. duurzaam bouwen bij uitbreiding en renovatie van bedrijventerreinen.
- Actualiseren van de Nota Duurzaam Bouwen .

4.8 Luchtkwaliteit

De belangrijkste bronnen voor luchtverontreiniging zijn ammoniak, stikstofdioxiden, zwaveldioxiden en fijn stof. Ook Vluchtige Organische Stoffen (VOS) en geurstoffen zijn een bron in Etten-Leur. Emissiebronnen zijn divers van aard. De grootste emissies worden uitgestoten door de industrie en de landbouw en het verkeer.

4.8.1 Beleidskader

Europees beleid

Het Europees beleid ter verbetering van de luchtkwaliteit bestaat uit een aantal richtlijnen:

- De NEC-richtlijn² (2001) bevat emissieplafonds voor zwaveldioxide, stikstofoxiden, niet-methaan vluchtige stoffen en ammoniak. Lidstaten zijn verplicht om periodiek te rapporteren over de voortgang in de realisatie van de nationale plafonds;
- De vierde dochterrichtlijn luchtkwaliteit (2005), een voortvloeiende van de oude Kaderrichtlijn Lucht (1996), streeft naar een beperking van arseen, cadmium, kwik, nikkel en polycyclische aromatische koolwaterstoffen (PAK's);
- De richtlijn luchtkwaliteit (2008) geeft lidstaten de mogelijkheid om later te voldoen aan grenswaarden als de betreffende lidstaten voldoende inspanning laten zien om de luchtkwaliteit te verbeteren. Voor fijnstof is er uitstel mogelijk tot 2011 en voor stikstofdioxide tot 2015;
- De richtlijn vluchtige organische stoffen (VOS) is in 2007 omgezet in het Oplosmiddelenbesluit. Doel is het verminderen van de VOS- uitstoot bij (industriële) activiteiten. Deze stoffen komen vrij bij het gebruik van organische oplosmiddelen bij ontvetten, lijmen, drukken, coaten, verven, reinigen van metalen, etc.

Landelijk beleid

Lucht

Sinds 2007 zijn de belangrijkste bepalingen over luchtkwaliteitseisen opgenomen in de Wet milieubeheer (hoofdstuk 5, titel 5.2 Wm). Deze staat ook wel bekend als de 'Wet luchtkwaliteit'. Specifieke onderdelen van de wet zijn uitgewerkt in besluiten en ministeriële regelingen. Met de nieuwe wet wil het Rijk zowel de verbetering van de luchtkwaliteit bewerkstelligen als ook de gewenste ontwikkelingen in ruimtelijke ordening doorgang laten vinden. Projecten die passen in het Nationaal Samenwerkingsprogramma Luchtkwaliteit (NSL) hoeven niet meer te worden getoetst aan de Europese normen voor luchtkwaliteit. Alleen grote projecten die de luchtkwaliteit 'in betekende mate' kunnen verslechteren, moeten worden getoetst.

² NEC staat voor National Emission Ceilings.

Geurhinder

Sinds 2007 vormen de Wet geurhinder en veehouderij en de bijbehorende Regeling het toetsingskader voor de milieuvergunning als het gaat om geurhinder vanwege dierenverblijven van veehouderijen. De wet biedt gemeenten de mogelijkheid om een verordening vast te stellen om af te wijken van de wettelijke normen.

Provinciaal beleid

Brabant voldoet nu en in de nabije toekomst niet overal aan de grenswaarden voor luchtkwaliteit voor fijn stof en stikstofoxiden. Voornaamste oorzaken hiervoor zijn het verkeer en de intensieve veehouderij. Een analyse van de situatie en de aanpak van knelpunten zijn verwerkt in het Brabants Samenwerkingsprogramma Luchtkwaliteit (BSL). Hieruit vloeien voorlopig geen projecten op het grondgebied van Etten-Leur voort. De geconstateerde knelpunten vallen onder de verantwoordelijkheid van Rijkswaterstaat aangezien deze langs de rijksweg A58 liggen.

Gemeentelijk beleid

Er is geen aanleiding - gezien de (goede) uitgangssituatie – om specifiek gemeentelijk beleid vast te stellen ter verbetering van de luchtkwaliteit. Omdat de grootste bronnen van luchtverontreiniging afkomstig zijn van het verkeer, de industrie en de landbouw, worden de belangrijkste kaders gesteld door het gemeentelijk verkeer- en vervoersbeleid (zie thema 'Verkeer') en het gemeentelijk beleid op het gebied van vergunningverlening en handhaving (zie doelgroep 'Ondernemers').

De geurbelasting tengevolge van intensieve veehouderijen mag bij geurgevoelige objecten binnen de bebouwde kom niet meer bedragen dan 2,0 OUE/m³ en bij geurgevoelige objecten buiten de bebouwde kom 8,0 OUE/m³. Een hogere geurnorm in het stedelijk gebied is uitsluitend toegestaan op basis van een geurvisie op grond van de Wet geurhinder en veehouderij en waarbij de cumulatieve geurbelasting niet hoger is dan 4 OUE/m³.

4.8.2 Huidige situatie

Op basis van de huidige luchtkwaliteitgegevens worden nergens in Etten-Leur luchtkwaliteitsgrenswaarden uit de Wet milieubeheer overschreden. Enkele bedrijven – in het bijzonder op bedrijventerrein Vosdonk - hebben een aanzienlijke uitstoot (emissie) aan luchtverontreinigende stoffen.

In het kader van de SLoK-subsidieregeling (zie thema 'Energie') en het gemeentelijk verkeer- en vervoersbeleid (zie thema 'Verkeer') worden projecten uitgevoerd om de uitstoot van emissies door het verkeer te verminderen. Hierbij gaat het om maatregelen om het fietsverkeer te stimuleren en de CO₂-uitstoot c.q. het autogebruik door de eigen gemeentelijke organisatie te reduceren.

Geuroverlast voor inwoners wordt voornamelijk veroorzaakt door veehouderijen en is relatief beperkt.

Kansen en bedreigingen

Vanwege de verwachte groei van het wegverkeer – veroorzaakt door de groei van het inwonertal en van de economische bedrijvigheid – moet Etten-Leur alert blijven op het ontstaan van mogelijke knelpunten. Met name stagnerend verkeer op drukke punten kan aanleiding geven tot overschrijdingen van grenswaarden in de toekomst. Om een verslechtering van de luchtkwaliteit tegen te gaan, kunnen stimuleringsmaatregelen voor schoner vervoer worden genomen (zie thema 'Verkeer'). Daarnaast is het van belang om de emissies van de bedrijven met de grootste emissies kritisch te volgen en te trachten om deze emissies verder te verminderen.

Sinds een paar jaar is er maatschappelijk meer aandacht voor de gevolgen van een slecht binnenmilieu in woningen en scholen voor de gezondheid. Dit is voor Etten-Leur aanleiding om, waar mogelijk, maatregelen te treffen (bv. betere ventilatie).

4.8.3 Ambities en doelstellingen

Doelstellingen 2012

1. Er is geen sprake van overschrijdingen van de luchtkwaliteitsgrenswaarden (fijnstof en stikstofdioxide).
2. De grootste bedrijfsemissies worden gemonitord (voornamelijk op bedrijventerrein Vosdonk).
3. Er is meer aandacht voor een gezond binnenmilieu (ventilatie e.d.) in woningen en scholen. Het binnenmilieu vormt een belangrijk uitgangspunt bij duurzaam bouwen.
4. Het aantal geurgehinderden in de gemeente Etten-Leur is afgenomen.
5. De uitstoot van ammoniak en geur uit veehouderijen is afgenomen.

Ambities 2020

1. De luchtkwaliteit in de gemeente Etten-Leur voldoet aan de landelijke grenswaarden.
2. De gemeente Etten-Leur streeft naar een verbetering van de luchtkwaliteit voor haar hele grondgebied (dus ook op plaatsen waar de luchtkwaliteit voldoet aan de grenswaarden).
3. De emissies van de grotere bedrijven zijn verder verminderd.
4. Het aantal geurgehinderden binnen de bebouwde kom bedraagt minder dan 5%. Dit komt op basis van de beoordelingssystematiek van het RIVM overeen met een zeer goede milieukwaliteit.

4.8.4 Acties tot en met 2012

- Genereren en monitoren van (betrouwbare) verkeersgegevens op hoofdwegen.
- Communiceren over luchtkwaliteit.
- Samenwerken op regionaal niveau door bijvoorbeeld deelname aan het Brabants Samenwerkingsprogramma Luchtkwaliteit (BSL).
- Monitoren luchtkwaliteit woonwijken die grenzen aan bedrijventerrein Vosdonk.
- Emissievoorschriften in milieuvergunningen bedrijven actueel houden.
- Uitvoeren controles van bedrijven op Vosdonk met grotere emissies.
- Aandacht besteden aan gezond binnenmilieu bij duurzaam bouwen.

4.9 Water

4.9.1 Beleidskader

Europees beleid

Sinds 2000 bestaat de Kaderrichtlijn Water (KRW). Deze richtlijn heeft gezorgd voor meer eenheid in de vele Europese richtlijnen op het gebied van water. De KRW moet ervoor zorgen dat de kwaliteit van het oppervlakte- en grondwater in 2015 op orde is, waarbij de Richtlijn onder voorwaarden ruimte biedt voor fasering/uitstel tot 2027. Het oppervlaktewater moet dan in een goede 'chemische' en 'ecologische' toestand zijn. De grondwatervoorraad moet dan stabiel zijn en natuurgebieden mogen niet verdrogen door een te lage grondwaterstand (goede kwantitatieve toestand). De geldende Europese richtlijnen en de dochterrichtlijn Prioritaire Stoffen werken uit wat precies bedoeld wordt met een goede chemische toestand voor oppervlaktewater. De lidstaten stellen de ecologische doelstellingen onderling vast in zogeheten (internationale) stroomgebiedbeheersplannen.

Landelijk beleid

De Waterwet uit 2009 volgt uit de implementatie van de KRW en integreert of actualiseert diverse wetten op het gebied van waterbeheer, waaronder de Wet op de Waterhuishouding, Wet op de Waterkering, Grondwaterwet, Wet Verontreiniging Oppervlaktewateren, Wet Beheer Rijkswaterstaatswerken, Waterstaatswet 1900, Saneringsregeling voor waterbodems en de Wet Bodembescherming. Een gevolg van de implementatie is dat het bevoegd gezag voor indirecte lozingen op riolering bij gemeenten komt te liggen.

Verder geven de volgende kaders richting aan verplichtingen en verantwoordelijkheden ten aanzien van (afval)water:

- Nationaal Bestuursakkoord Water;
- Wet gemeentelijke watertaken (2008);
- Wet milieubeheer;
- Vierde nota Waterhuishouding (1999).

Waterbodems

De nationale overheden voeren gezamenlijk het Tienjarensce­nario Waterbodems (2001) uit voor een beheersbare baggerproblematiek binnen 25 jaar. Met het Besluit Bodemkwaliteit (Bbk) - sinds begin 2008 van kracht - zijn de regels voor de toepassing van bagger als grond gewijzigd.

Regionaal beleid

Het Waterschap Brabantse Delta is de verantwoordelijke waterkwaliteitsbeheerder voor de wateren in Etten-Leur. De gemeente heeft samen met het waterschap de zorgplicht voor het transport en de verwerking van afvalwater en voor stedelijk waterbeheer. In dat kader wordt er nauw samengewerkt met het waterschap Brabantse Delta. Zo loopt het regionale project Optimalisatie Afvalwater Systeem (OAS) en worden de maatregelen die in het kader van de KRW zijn geformuleerd opgenomen in allerlei plannen.

Gemeentelijk beleid

De gemeentelijke watertaken liggen vooral op het gebied van het inzamelen en het transport van afvalwater en regenwater (riolering), waterkwantiteit en het voorkomen van wateroverlast in stedelijk gebied. Kort gezegd de zorg dat inwoners droge voeten houden. Etten-Leur zet, na een aantal overlastsituaties, hoog in op de verbetering van de afvoer van overtollig water door het uitvoeren van 'Operatie Water Weg' sinds 2006. Hiermee wil zij voor eind 2010 de belangrijkste knelpunten aanpakken. Gewerkt wordt met de Notitie Stedelijke Wateropgave (2006) en bijbehorend actieprogramma.

Op het gebied van afvalwater geldt het Verbreed Gemeentelijk Rioleringsplan 2009 – 2013. Binnen deze planperiode worden de gemeentelijke zorgplichten voor grondwater en hemelwater nader uitgewerkt. De maatregelen zijn erop gericht dat het watersysteem voor wat betreft kwantiteit en kwaliteit in 2015 op orde zal zijn.

Water levert een belangrijke bijdrage aan de beleving van de leefomgeving en kent een nauwe samenhang/uitwisselbaarheid met het groen. Water is een belangrijk structurelement in het behoud van het groene karakter van Etten-Leur, zoals is uitgewerkt in de Groenbeleidsnota (zie thema 'Natuur, groen en biodiversiteit'). In deze nota zijn 'waardevolle waterelementen' aangewezen die naast hun waterhuishoudkundige functie ook een 'groen'-functie vervullen. Zowel in de Groenbeleidsnota als in het Gemeentelijk Rioleringsplan

wordt waterneutraal bouwen bij nieuwe ontwikkelingen gezien als een belangrijke voorwaarde. Hierbij wordt water dat binnen het nieuwe gebied valt, binnen het gebied opgevangen/ondergebracht.

4.9.2 Huidige situatie

De huidige situatie met betrekking tot het oppervlakte- en afvalwater in Etten-Leur is goed. De gemeente neemt 'water' mee als een belangrijk ordenend element bij nieuwe ontwikkelingen. Zo wordt bij ruimtelijke plannen en besluiten een watertoets - een instrument dat waterhuishoudkundige belangen expliciet en op evenwichtige wijze laat meewegen - uitgevoerd. Ook wordt hierin een waterparagraaf opgenomen.

Op bedrijventerrein Vosdonk wordt gewerkt aan een duurzaam watersysteem.

Daarnaast worden natte ecologische verbindingzones aangelegd (zie thema 'Natuur, groen en biodiversiteit') en gebruikt de gemeente geen chemische bestrijdingsmiddelen op openbare verhardingen.

Wateroverlast

Na een aantal overlastsituaties in de afgelopen decennia heeft de gemeente in 2005 een meldpunt ingesteld, waar inwoners een melding van wateroverlast kunnen doen. In de loop van 2008 zijn in het kader van Operatie Water Weg de locaties die gevoelig zijn voor wateroverlast in beeld gebracht en zijn er maatstaven geformuleerd voor acceptabele en niet-acceptabele vormen van water op straat. De belangrijkste waterlopen binnen en buiten de bebouwde kom van Etten-Leur worden beheerd door Waterschap Brabantse Delta.

Afvalwater

Etten-Leur voldoet aan de 'basisinspanning riolering', een verplichting vanuit de Rijksoverheid om vervuiling van oppervlaktewater door riooloverstorten tegen te gaan. Gemeenten dienden hun rioollozingen op het oppervlaktewater vóór 2005 tot een bepaald niveau terug te brengen via maatregelen zoals het vergroten van de rioleringscapaciteit en de aanleg van bergbezinkbassins bij overstorten.

Daarnaast heeft Etten-Leur haar zorgplicht voor de inzameling en het transport van stedelijk afvalwater goed ingevuld. Er zijn momenteel geen ongewenste lozingsituaties of lekkages van afvalwater naar bodem of grondwater bekend. Bij nieuwbouw wordt het regen- en afvalwater gescheiden ingezameld en afgevoerd naar respectievelijk het oppervlaktewater en de rioolwaterzuiveringsinstallatie (uitgezonderd enkele afgelegen locaties in het buitengebied). Regenwater van het verharde oppervlak wordt waar nodig afgekoppeld om overbelasting van het rioolstelsel te voorkomen.

Kansen en bedreigingen

Voor gemeenten bieden de Wet gemeentelijke watertaken en de Waterwet nieuwe instrumenten om eisen te stellen op gebied van waterkwaliteit en waterkwantiteit. Een verdere samenwerking met het Waterschap biedt voor Etten-Leur kansen om haar waterbeleid verder in te vullen. De ontwikkeling van de ecologische verbindingzones in het buitengebied biedt mogelijkheden voor het verbetering van de waterkwaliteit, een eventuele koppeling met waterberging en voor recreatie.

Een mogelijke bedreiging vormt de keuze voor een technische uitwerking van 'Operatie Water Weg' (vooral gericht op hydraulische maatregelen), wat een integrale, duurzame invulling van de projecten onderbelicht.

4.9.3 Ambities en doelstellingen

Doelstellingen 2012

1. Water blijft een belangrijk ordenend principe in keuzes betreffende ruimtelijke ontwikkelingen. Bij nieuwe ontwikkelingen vindt een watertoets plaats.
2. De wateroverlast in de gemeente is aangepakt met maatregelen zoals opgenomen is in het Verbreed Gemeentelijk Rioleringsplan. Burgers kunnen met klachten over grondwateroverlast terecht bij de gemeente (grondwaterloket).
3. De waterkwaliteit is verder verbeterd via maatregelen in het kader van de Kaderrichtlijn Water. Onder meer zal het bestaande beleid met betrekking tot het niet toepassen van chemische onkruidbestrijdingsmiddelen op de openbare verharde oppervlakken worden voortgezet.
4. Er is een start gemaakt met de aankoop van gronden voor natte ecologische verbindingzones. De belevings-, ecologische en recreatieve waarde van water vormen vaste aandachtspunten voor de aanleg van deze ecologische verbindingzones, evenals de koppeling met eventuele waterberging.
5. Er is sprake van een duurzame en optimaal ingerichte afvalwaterketen.
6. Afkoppelen van verhard oppervlak is een wens maar geen doel op zich, per situatie zal bekeken moeten worden wat de meest duurzame oplossing is.
7. Afkoppelen mag niet leiden tot verontreiniging van het stedelijke ontvangende oppervlaktewater.
8. De twee principes 'waterneutraliteit' en 'water als belangrijk structurelement' worden structureel toegepast door het uitvoeren van de Groenbeleidsnota en het Verbreed Gemeentelijk Rioleringsplan.

Ambities 2020

1. De wateroverlast voldoet aan de normen die als gevolg van het Nationaal Bestuursakkoord Water zijn opgesteld.
2. De waterkwaliteit voldoet aan de normen die als gevolg van de Kaderrichtlijn Water gelden.
3. De natte ecologische verbindingzones zijn gerealiseerd.

4.9.4 Acties tot en met 2012

- Uitvoeren maatregelen uit Verbreed Gemeentelijk Rioleringsplan 2009 – 2013 i.v.m. aanpak wateroverlast en maatregelen.
- Onderzoeken en stimuleren van het gedoseerd lozen van regenwater door bedrijven op Vosdonk op de gemeentelijke riolering. Dit om bij zware regenbuien wateroverlast tegen te gaan (bijv. via aanpassing systeem rioolheffing zoals benoemd in VGRP).
- Uitvoeren Groenbeleidsnota;
- Uitvoeren Samenwerkingsovereenkomst en Uitwerkingsplan voor natte ecologische verbindingzones.
- Afspraken met het waterschap over de afvalwaterketen zijn formeel vastgelegd in een afvalwaterakkoord.
- Onderzoek uitvoeren naar de structurele milieu- en financiële aspecten van het gebruik van toegestane bestrijdingsmiddelen op moeilijk bereikbare plekken.

4.10 Verkeer

4.10.1 Beleidskader

Landelijk beleid

De Nota Mobiliteit uit 2004, waarin het Rijk haar visie op verkeer en vervoer verwoordt, vormt het nationale verkeers- en vervoersplan en loopt tot 2020. De Nota Mobiliteit werkt de specifieke uitgangspunten uit de Nota Ruimte nader uit. De Nota Ruimte schetst de ruimtelijke strategie om te komen tot een sterke economie, een veilige samenleving, een goed leefmilieu en aantrekkelijk land.

Provinciaal beleid

Het Provinciaal Verkeers- en VervoersPlan (PVVP) uit 2006 is de Brabantse uitwerking van de Nota Mobiliteit. Het PVVP bestaat uit: 'Kaders en Ambities' (de richting van het beleid voor de komende 15 jaar), de 'Dynamische Beleidsagenda' (concrete doelen voor de komende vijf jaar) en een jaarlijks 'Uitvoeringsprogramma' (voor de praktische uitvoering van het PVVP). Het Brabants Meerjarenprogramma Infrastructuur en Transport uit 2008 vormt het uitvoeringsprogramma van het PVVP.

De provincie werkt samen met gemeenten, Rijkswaterstaat en andere organisaties volgens een GebiedsGerichte Aanpak. Binnen de regio Breda werken diverse partners samen om verkeers- en vervoersproblemen op te lossen.

Gemeentelijk beleid

De beleidskaders met betrekking tot verkeer en vervoer in Etten-Leur zijn het Gemeentelijk Verkeer- en Vervoersplan 2006-2009 (GVVP) en de Nota Parkeren in Beweging (2006).

4.10.2 Huidige situatie

Etten-Leur wordt, door haar geografische ligging, sterk beïnvloed door verkeersstromen uit de omgeving. Dit geldt zowel voor wegverkeer als voor treinverkeer en in zowel positieve (gunstige positie voor bedrijvigheid) als negatieve zin (effecten op leefbaarheid en milieu). De bereikbaarheid van de gemeente is goed dankzij een binnenstedelijke hoofdwegstructuur met bewegwijzering, een dicht netwerk van fietspaden, een hoogwaardige busverbinding van en naar Breda, meerdere streek- en buurtbuslijnen en de aanwezigheid van een NS-station.

In het GVVP is een aantal speerpunten voor de komende 10 jaar op het gebied van verkeer en milieu benoemd. Er wordt onder meer geïnvesteerd in hoogwaardige OV-verbindingen en het fietsgebruik wordt gestimuleerd. Volgens de vastgestelde nota 'Beheren op Niveau' wordt fietsgebruik gestimuleerd door de fietspaden op een hoog niveau te onderhouden. De afgelopen periode is er en de komende tijd wordt geïnvesteerd in voorzieningen voor fietsers (fietspaden en stallingen) en in het openbaar vervoer (hoogwaardige OV-lijn met voordeeltarief op het traject Breda - Etten-Leur – Oosterhout). Een vermindering van het gemotoriseerd verkeer heeft een positief effect op milieuthema's zoals geluid, lucht en natuur. Ook is door het promoten van het gebruik van de fiets een bijdrage aan de gezondheid van mensen mogelijk.

Kansen en bedreigingen

Vanwege de sterke link van verkeer met de milieuthema's geluid en luchtkwaliteit, moeten deze onderwerpen gezamenlijk worden aangepakt. Doordat fossiele brandstoffen opraken, worden steeds meer technieken ontwikkeld om los te komen van de volledige afhankelijkheid van deze brandstoffen (zoals hybride auto's, elektrisch rijden en rijden op aardgas).

Om milieuproblemen in relatie tot het verkeer aan te kunnen pakken, heeft Etten-Leur te maken met de volgende bedreigingen:

- Milieu vormt op dit moment geen uitgangspunt in het gemeentelijk verkeer- en vervoersbeleid. Om te voorkomen dat de luchtkwaliteit verslechtert (zie thema 'Luchtkwaliteit', bijvoorbeeld door stagnerend verkeer op drukke punten en door een toename van het wegverkeer, kunnen stimuleringsmaatregelen voor schoner vervoer worden genomen.
- De meeste knelpunten op het gebied van geluidsoverlast in Etten-Leur worden veroorzaakt door verkeerslawaaï. De verwachting is dat de groei van het inwonertal en de economische bedrijvigheid in Etten-Leur zal leiden tot extra verkeersdruk. Om overlast door wegverkeerslawaaï terug te dringen, wordt stil asfalt op een aantal drukke wegen toegepast (zie thema 'Geluid').
- Een risico op het gebied van verkeersveiligheid is de spoorlijn dwars door Etten-Leur, die gelijkvloerse kruisingen heeft (zie ook thema's 'Geluid', 'Luchtkwaliteit' en 'Externe veiligheid').

4.10.3 Ambities en doelstellingen

Doelstellingen 2012

1. Milieudoelstellingen worden benoemd in het nieuw te formuleren verkeer- en vervoersbeleid en geïmplementeerd in concrete projecten.

Ambities 2020

1. De gemeente Etten-Leur faciliteert voorzieningen die een schoner vervoer (zoals alternatieve brandstoffen) mogelijk maakt.
2. Het openbaar vervoer vindt op een duurzame wijze plaats (brandstof, aanschaf materieel, etc.).

4.10.4 Acties tot en met 2012

- Continu aandacht besteden aan de goede doorstroming en spreiding van het gemotoriseerd verkeer.
- Verder verbeteren van fietsvoorzieningen (met name fietspaden).
- Uitvoeren stimuleringsmaatregelen voor gebruik van schone brandstoffen door inwoners, gemeentelijke medewerkers en forenzen.
- Meenemen van milieudoelen, zoals uit Milieuvisie, in GVVP.
- Rekening houden met luchtkwaliteit in Gemeentelijk Verkeer- en Vervoersplan (doorstroming, spreiding, fietsvoorzieningen).
- Treffen van verkeersmaatregelen gericht op doorstroming en voorkomen verkeersopstoppingen.
- Stimuleren en faciliteren openbaar vervoer- en fietsgebruik.

4.11 Ruimtelijke ordening

4.11.1 Beleidskader

Landelijk beleid

De Nota Ruimte (2006) en de Wet ruimtelijke ordening (Wro, geactualiseerd in 2008) vormen de belangrijkste kaders voor het Nederlandse ruimtelijk beleid. Hoofddoel is ruimte te scheppen voor de verschillende ruimtevragende functies op het beperkte oppervlak dat ons in Nederland ter beschikking staat. Meer specifiek richt het kabinet zich hierbij op vier algemene doelen: versterking van de Nederlandse economie en concurrentiepositie,

bevordering van krachtige steden en een vitaal platteland, waarborging en ontwikkeling van belangrijke (inter)nationale ruimtelijke waarden, en waarborging van de veiligheid.

De Nota Ruimte uit 2006 bevat de visie van het kabinet op de ruimtelijke ontwikkeling van Nederland. Het scheidt ruimte voor ontwikkeling uitgaande van het motto 'decentraal wat kan, centraal wat moet' en verschuift het accent van het stellen van ruimtelijke beperkingen naar het stimuleren van gewenste ontwikkelingen. De nota ondersteunt gebiedsgerichte ontwikkeling.

De geactualiseerde Wro bepaalt hoe ruimtelijke plannen gemaakt of gewijzigd moeten worden. Het regelt daarbij de overheidstaken en de rechten en plichten van burgers, bedrijven en instellingen.

Provinciaal beleid

Het provinciale beleid is vastgelegd in de Interimstructuurvisie Noord-Brabant (2008) en de bijbehorende Paraplu-nota, de opvolger van het Streekplan Noord-Brabant 2002. Deze omschrijven de hoofdlijnen van het provinciaal ruimtelijk beleid. Een nieuwe definitieve structuurvisie wordt vastgesteld in 2010. Ook wordt de Verordening Ruimte in 2010 vastgesteld door de provincie. Noord-Brabant heeft in 2005 het Gebiedsplan voor de Brabantse Delta vastgesteld voor Etten-Leur en (delen van) naburige gemeenten. Om het buitengebied van de streek te revitaliseren, voert de Gebiedscommissie Brabantse Delta diverse projecten uit op het gebied van water, bodem, landschap, cultuurhistorie, natuur, landbouw, recreatie en toerisme, wonen, werken en leefbaarheid.

De aanwijzing van een vijftal ontwikkelingsgebieden voor de glastuinbouw in Etten-Leur past binnen het Gebiedsplan Brabantse Delta. Eind 2008 heeft de gemeenteraad op hoofdlijnen ingestemd met de Gebiedsvisie Herstructurering Glastuinbouw.

Regionaal beleid

Op regionaal niveau is de vormgeving van ruimte en landschap vastgelegd in verschillende plannen, projecten en programma's. Zo zijn – op basis van het Bestuursconvenant West-Brabant - het Ontwikkelingsprogramma West-Brabant en de Strategische Agenda 2008-2011 opgesteld. In 2009 is gewerkt aan een Ruimtelijke Visie West-Brabant 2030.

Ook is het Uitwerkingsplan Breda-Tilburg 2004, de regionale uitwerking van het provinciale Streekplan, opgesteld. Dit plan gaat in op de ruimtelijke mogelijkheden en ontwikkelingen van het gebied en bevat afspraken over de realisatie van ambities. Vastgelegd is hoe het programma voor wonen en werken verdeeld wordt, welke locaties worden ontwikkeld en in welke volgorde en tempo dat programma gerealiseerd wordt. Ook glastuinbouw en landschapontwikkeling worden in het genoemde uitwerkingsplan behandeld.

Gemeentelijk beleid

De voor het milieubeleid relevante gemeentelijke nota's op het gebied van ruimtelijke ordening zijn:

- StructuurvisiePlus 2020 (in 2009 herzien);
- Woonvisie 2007-2015;
- Nota Grondbeleid (eind 2009 herzien);
- Masterplan, visie op wijkontwikkeling (2006).

4.11.2 Huidige situatie

De heldere ruimtelijke structuur van Etten-Leur is vanuit het oogpunt van natuur en milieu zeer gunstig. De van oudsher duidelijke scheiding tussen bedrijventerreinen en woongebieden leidt tot weinig spanningen tussen wonen en werken. De recente omleiding van de rijksweg om de kern heen draagt zeker bij aan deze positieve uitgangssituatie. Voor wat betreft het buitengebied kan gesproken worden van een goede balans tussen enerzijds agrarische bedrijfsvoering en anderzijds natuur- en landschap.

Kansen en bedreigingen

Ruimtelijke planvorming

Ondanks de positieve ruimtelijke uitgangssituatie van Etten-Leur, is een aantal mogelijke bedreigingen aanwezig. Zo zijn de milieudoelen momenteel veelal niet verankerd in gemeentelijke beleidsnota's. Dit kan er toe leiden dat milieubelangen niet volwaardig en evenwichtig worden meegewogen in de ruimtelijke ontwikkeling. Een verdere integratie van duurzaamheid in ruimtelijke planvorming in een vroegtijdig stadium is essentieel en gebeurt onder meer door dit te verankeren in het gemeentelijk beleid. Bovendien ligt er vanuit de diverse opgaven zoals wonen, werken en verkeer een druk op de leefbaarheid van Etten-Leur.

Om de kans te vergroten dat doelen gezamenlijk worden bereikt, moet er in de toekomst regionaal gezien nauwer worden samengewerkt op het gebied van ruimtelijke ordening ('juiste functie op de juiste plek').

Bedrijventerreinen

Momenteel vindt op bedrijventerrein Vosdonk herstructurering plaats met onder meer als doel het realiseren van kwaliteitsverbetering van de werkomgeving en het zuinig en zorgvuldig omgaan met de beschikbare ruimte op het bedrijventerrein. Hierbij wordt samengewerkt met de provincie. Bij de ontwikkeling van nieuwe bedrijventerreinen past Etten-Leur de principes van de SER-ladder (inbreiden, herstructureren en dan pas uitbreiden) toe.

Woonwijken

Het kader voor de gewenste basiskwaliteiten in woonwijken wordt geboden door het Masterplan wijkontwikkeling. Dit plan is opgebouwd rond zeven thema's: wonen, sociaal-cultureel, openbare ruimte, milieu, mobiliteit, veiligheid en werken. Per wijk zijn of worden ontwikkelplannen opgesteld met geplande vernieuwingen en herstructureringen. Wijken in ontwikkeling bieden kansen om duurzame ontwikkeling en een gezonde leefomgeving als uitgangspunten op te nemen.

Buitengebied

In het buitengebied van Etten-Leur is er ruimte voor een verdere ontwikkeling van een duurzame of biologische landbouw in combinatie met natuurontwikkeling of de opwekking en het gebruik van duurzame energie door agrarische bedrijven (zie thema's 'Energie', 'Natuur, groen en biodiversiteit').

4.11.3 Ambities en doelstellingen

Doelstellingen 2012

1. Ruimtelijke ordening houdt rekening met het milieubeleid zoals dat is vastgesteld in wetgeving, voorliggende Milieuvisie en de deelnota's voor een aantal milieuthema's. De milieudoelen worden in een vroegtijdig stadium betrokken bij ruimtelijke plannen en ontwikkelingen.
2. In ruimtelijke plannen en ontwikkelingen wordt het beginsel 'zuinig en zorgvuldig ruimtegebruik' gehanteerd. Zo worden onder meer de principes van de SER-ladder toegepast bij de ontwikkeling van nieuwe bedrijventerreinen.
3. Bij de aanleg van nieuwe wijken streeft de gemeente naar het behoud van een gezonde leefomgeving. Zo houdt zij onder meer rekening met het toepassen van de principes van 'fysieke scheiding wonen en werken'.
4. Duurzaamheid vormt een vast agendapunt in de wijkplannen.
5. De milieuzonering op en rondom bedrijven(terreinen) gebeurt volgens de VNG- uitgave Bedrijven en milieuzonering.
6. De goede balans tussen agrarische bedrijfsvoering, overige activiteiten en natuur en landschap in het buitengebied is behouden.

Ambities 2020

1. Het milieubeleid (inclusief duurzaamheid) en het ruimtelijk beleid zijn integraal vormgegeven.
2. De afwisseling en kwaliteit van het Etten-Leurse buitengebied met een gezonde agrarische sector, mogelijkheden voor extensieve recreatie en natuur- en landschapsbeleving dicht bij huis, zijn behouden gebleven.

4.11.4 Acties tot en met 2012

- Opstellen en toepassen toetsingskader voor integratie van milieu in ruimtelijke ordening.
- Voortzetten van projectmatig werken.
- Voeren van actief beleid m.b.t. herstructurering verouderde bedrijventerreinen en vernieuwing oudere wijken.
- Samenwerken met belanghebbenden (zoals natuur- en milieuorganisaties, bedrijvenverenigingen, bewonersorganisaties, etc.).
- Opstellen van een geactualiseerd bestemmingsplan Buitengebied met daarin aandacht voor behoud van de balans tussen agrarische bedrijvigheid, overige activiteiten en de landschaps- en natuurwaarden.

5 Doelgroepgerichte benadering

De gemeente Etten-Leur kan de gestelde milieudoelen niet alleen bereiken en heeft andere partijen nodig om zich op een duurzame wijze verder te ontwikkelen. Daarom onderscheidt de gemeente Etten-Leur in de aanpak van haar milieubeleid drie doelgroepen: de eigen organisatie en de Etten-Leurse inwoners en ondernemers. Om deze doelgroepen te benaderen heeft de gemeente enkele middelen tot haar beschikking.

In onderstaande tabel zijn de doelgroepen en middelen weergegeven, die besproken worden in dit hoofdstuk.

Doelgroep	Middelen
Gemeentelijke organisatie	Interne milieuzorg
	Duurzaam inkopen
Inwoners	Natuur- en milieueducatie (NME)
	Externe communicatie
Ondernemers	Externe communicatie
	Handhaving
	Vergunningverlening

Tabel 1: Doelgroepen en middelen

5.1 Gemeentelijke organisatie: milieuzorg en duurzaam inkopen

5.1.1 Beleidskader

Landelijk Beleid

Interne milieuzorg

Behalve de eisen die zijn gesteld in de milieuregelgeving, gelden er geen wettelijke verplichtingen voor de interne milieuzorg bij de eigen gemeentelijke gebouwen zoals het gemeentehuis.

Duurzaam inkopen

De Rijksoverheid heeft zichzelf tot doel gesteld om in 2010 100% duurzaam in te kopen. Gemeenten streven naar 75% in 2010 en 100% in 2015 en provincies en waterschappen naar minimaal 50% in 2010. Ook zijn er sociale criteria opgesteld. Om deze doelen te kunnen realiseren heeft het Rijk het Programma Duurzaam Inkopen opgezet. SenterNovem heeft voor ongeveer 45 productgroepen (zoals PC's, energie, kantoorgebouwen, dienstauto's, etc.) duurzaamheidscriteria opgesteld.

Gemeentelijk beleid

Milieuzorg

Eén van de regionale klimaatprojecten die worden uitgevoerd in het kader van SLoK (zie thema 'Energie'), heeft betrekking op het verbeteren van de energieprestaties van de eigen gemeentelijke gebouwen.

Duurzaam inkopen

In juli 2009 heeft de gemeenteraad het geactualiseerde gemeentelijk inkoopbeleid vastgesteld. Artikel 8 van het vastgestelde inkoopprotocol is gewijd aan duurzaam inkopen. Activiteiten met betrekking tot duurzaam inkopen zijn opgenomen in het Milieuprogramma.

5.1.2 Huidige situatie

Interne milieuzorg

Diverse maatregelen zijn getroffen om het gemeentehuis (uit 2000) zo energiezuinig mogelijk te bouwen en te gebruiken. Dankzij de toepassing van onder meer een warmtepomp, goede isolatie en bewegingssensoren heeft het gemeentehuis het hoogst mogelijke energielabel (label A). Gebruikers van de gemeentelijke gebouwen worden over het energieverbruik geïnformeerd met gespecialiseerde software (energiemanagementsysteem).

Bij de vervanging van technische installaties en bij renovaties van gemeentelijke gebouwen, wordt rekening gehouden met duurzaamheidsaspecten. Voorbeelden hiervan zijn het plaatsen van hoogfrequente verlichtingarmaturen, aanwezigheidsdetectie bij verlichting, daglichtafhankelijke verlichtingssterkte, HR-ketel en HR++ glas.

Daarnaast liggen de energieprestatie-eisen bij de nieuwbouw van gemeentelijke gebouwen hoger dan wettelijk verplicht op basis van het Bouwbesluit. Bij renovatie of aanbouw is de keuze voor gevelisolatie afhankelijk van de voordelen ten opzichte van de bestaande bouw.

Duurzaam inkopen

In het Sociaal-Economisch Beleid (herzien in 2009) wordt aandacht besteed aan het stimuleren van maatschappelijk verantwoord ondernemen en inkopen binnen de eigen organisatie.

Kansen en bedreigingen

Milieuzorg

Om inwoners en het bedrijfsleven te stimuleren tot duurzaam gedrag, moeten overheden zelf eerst het goede voorbeeld geven. Dit uitgangspunt moet Etten-Leur uitdragen door haar eigen acties – ook op het gebied van duurzaam inkopen – te intensiveren en over haar activiteiten en prestaties duidelijk te communiceren (zie ook thema ‘Communicatie’). De belangrijkste kansen voor Etten-Leur zijn duurzaam bouwen bij de nieuwbouw of renovatie van eigen gebouwen, gebruik van een systeem voor de interne milieuzorg en het ondertekenen en uitvoeren van het energieconvenant uit de MeerJarenAfspraken (zie thema ‘Energie’). Het milieumanagementsysteem kan worden gebruikt om de milieuprestaties van gebouwen in kaart te brengen en vervolgens op resultaat te sturen.

Maatregelen op het gebied van energiebesparing, vermindering van het papiergebruik en het terugdringen of verduurzamen van het autoverbruik kunnen worden getroffen. Een mogelijke bedreiging vormt het gegeven dat een gedragsverandering van werknemers nodig is om de maatregelen door te voeren. Het verkrijgen van intern draagvlak voorafgaand aan deze gedragsverandering kan een moeilijk te sturen proces zijn, dat een grote inspanning kost.

Duurzaam inkopen

Om aan de doelstelling van 100% duurzaam inkopen in 2015 te voldoen, moeten onder meer de duurzaamheidcriteria een rol gaan spelen bij de inkopen van de diverse afdelingen. Dit betekent dat de hele gemeentelijke organisatie uiteindelijk betrokken zal moeten worden bij duurzaam inkopen. In het gemeentelijke inkoopprotocol (in juli 2009 door gemeenteraad vastgesteld) is een artikel opgenomen met betrekking tot duurzaam inkopen (artikel 8). Hierin wordt ondermeer geregeld dat bij aanvang van elk inkooptraject de mogelijkheden tot duurzaam inkopen worden verkend. Verder is hierin geregeld dat duurzaamheid als wegingspunt dient te worden meegenomen bij de keuze ‘economisch meest voordelige inschrijving’. Dit artikel dient nog te

worden geïmplementeerd. Om duurzaam inkopen goed uit te voeren moet dit intern goed georganiseerd worden, onder meer door een eindverantwoordelijke aan te wijzen en zonodig een werkgroep in te richten.

5.1.3 Ambities en doelstellingen

Doelstellingen 2012

Milieuzorg

1. De energieprestaties van alle gemeentelijke gebouwen zijn bekend.
2. Bij nieuwbouw en renovatie van gemeentelijke gebouwen worden de kansen voor duurzame bouw, inrichting en gebruik zoveel mogelijk benut.
3. Het gemeentelijk vervoersplan voor de gemeentelijke organisatie is geactualiseerd en voldoet minimaal aan de eisen ingevolge de Wet milieubeheer (art. 2.16 Activiteitenbesluit onderdeel vervoersmanagement).
4. De gemeente Etten-Leur heeft een herkenbare en inspirerende voorbeeldfunctie voor anderen en communiceert hierover (zie ook onderwerp 'Communicatie' bij doelgroep 'Inwoners').
5. Duurzaam handelen binnen de gemeente heeft continu de aandacht, waarbij belangrijke aandachtsgebieden het personeelsbeleid en het inkoopbeleid zijn.
6. De gemeente Etten-Leur heeft het convenant uit de MeerJarenAfspraken met het Rijk ondertekend.

Duurzaam inkopen

1. De gemeente Etten-Leur stelt zich ten doel om op basis van het gemeentelijke inkoopprotocol (artikel 8 Duurzaam inkopen) aan te sluiten bij de landelijke doelstellingen voor 'duurzaam inkopen' aan de hand van de door SenterNovem opgestelde duurzaamheidscriteria (75% in 2010 en 100% in 2015), inclusief aanbestedingen en contracten. Dit gebeurt aan de hand van de door SenterNovem ontwikkelde duurzaamheidscriteria.

Ambities 2020

1. Duurzaamheid is een basisvoorwaarde voor alle gemeentelijke inkopen, aanbestedingen, contracten, activiteiten en gemeentelijke gebouwen.

5.1.4 Acties tot en met 2012

- Aanwijzen verantwoordelijke voor coördinatie duurzaam inkopen, die zorg draagt voor de implementatie, bewaking en monitoring van het duurzaam inkoopproces.
- Rapporteren van prestaties in Milieujaarverslag.
- Monitoren energieprestaties gemeentelijke gebouwen.
- Toepassen duurzaam bouwen, inrichting en gebruik bij nieuwbouw/renovatie van gemeentelijke gebouwen.
- Bij actualisatie vervoersmanagement gemeentelijke organisatie verduurzamen/verminderen autoverkeer door onderzoek van mogelijkheden voor verduurzaming van bedrijfsvervoerplan (o.a. regeling woon-werkvergoeding en stimuleren gebruik fiets/OV).
- Vorm en inhoud geven aan voorbeeldgedrag en versterken intern draagvlak.
- Ondertekenen en uitvoeren MeerJarenAfspraken als gemeente.
- Verder verduurzamen van eigen wagenpark aan de hand van inkoopprotocol.
- Onderzoek uitvoeren naar de inzet van nieuwe technieken om milieuwinst te boeken en ook (op termijn) kosten te besparen

5.2 Inwoners: communicatie en natuur- en milieueducatie

5.2.1 Beleidskader

Landelijk beleid

Natuur- en milieueducatie

Het kabinet heeft vijf speerpunten ten aanzien van Natuur- en Milieueducatie (NME) geformuleerd in de nota 'Kiezen, leren en meedoen' uit 2008. Centraal staan een gezamenlijke agenda, beleven (praktijkervaringen) en bestuurlijke samenwerking.

Daarnaast bevat het zogenoemde Kerndoelenboekje van het ministerie van Onderwijs, Cultuur en Wetenschap uit 2006 kerndoelen ten aanzien van onderwijs op het gebied van natuur en techniek. Deze geven aan waarop basisscholen zich moeten richten bij de ontwikkeling van hun leerlingen.

VROM en LNV stellen voor de periode 2008 tot 2011 jaarlijks € 5 miljoen beschikbaar voor de uitvoering van specifieke educatieve projecten.

Communicatie

De Vereniging Nederlandse Gemeenten (VNG) roept gemeenten via de 'Agenda Lokaal Milieubeleid 2006 - 2010' op hun burgers actief te informeren over betrokkenheid bij vormgeving en uitvoering van milieubeleid en ook te laten zien welke successen zijn bereikt. Het manifest agendaert de belangrijkste milieuthema's op gemeentelijk gebied. De VNG ondersteunt gemeenten bij de implementatie van de Agenda Lokaal Milieubeleid.

Het type milieu-informatie dat actief verspreid moet worden onder het publiek en de wijze waarop, is aangegeven in het Verdrag van Aarhus en de Europese Richtlijn 'Toegang tot milieu-informatie voor het publiek' (beide uit 1998). Het doel van het Verdrag van Aarhus is het recht op toegang tot milieu-informatie, het recht op inspraak in de besluitvorming en de toegang tot de rechter te waarborgen bij milieuaangelegenheden.

Onder meer dienen gemeenten milieu-informatie zoals teksten van wetten, beleidsplannen, verslagen over de toestand van het milieu, vergunningen, milieu- en risicobeoordelingen op passende wijze bij te werken, beschikbaar te stellen en te verspreiden (= actieve openbaarheid).

Gemeentelijk beleid

Natuur- en milieueducatie

De activiteiten en het budget op het gebied van NME in Etten-Leur zijn opgenomen in het Milieuprogramma 2009-2012. Gerelateerde activiteiten zijn ondergebracht bij de afdeling Vergunning en Handhaving. In 2007 is een Uitvoeringsnotitie NME opgesteld, met als doel de Etten-Leurse burgers te leren en te stimuleren om met zorg om te gaan met het milieu. In het gemeentelijk raadsprogramma 2010-2014 is opgenomen dat particulier initiatief gericht op het realiseren van een Milieu Educatief Centrum wordt bevorderd.

Communicatie

Sinds 2005 geldt de Nota Communicatiebeleid, opgesteld ter versterking van de relatie tussen de gemeente en burgers, instellingen en bedrijven. Uitvoering van de nota moet ertoe leiden dat belanghebbenden:

- meer duidelijkheid over en inzicht in het gemeentelijk beleid en de gemeentelijke producten en diensten krijgen;
- kunnen reageren op (voorgenomen) beleid op basis van volledige en betrouwbare informatie;
- (zo eenvoudig mogelijk) gebruik kunnen maken van gemeentelijke producten en diensten;
- bijdragen tot gemeentelijk beleid.

Daarnaast is in het Milieuprogramma 2009-2012 opgenomen dat het Verdrag van Aarhus de komende jaren geïmplementeerd wordt.

5.2.2 Huidige situatie

Natuur- en milieueducatie

De gemeente Etten-Leur heeft diverse lesmaterialen aan scholen beschikbaar gesteld, subsidies verstrekt en activiteiten georganiseerd (denk aan de boomplantdag en informatie op het gebied van waterkwaliteit). Tevens levert ze een bijdrage aan het ontwikkelen van toeristische fietsroutes. Ook wordt informatie uitgedragen over het scheiden van afvalstromen.

Communicatie

De gemeente voorziet belanghebbenden op verschillende manieren van informatie. Voorbeelden zijn: nieuwsbrieven, persberichten, publicaties in de Etten-Leurse Bode, informatiebijeenkomsten en gerichte benadering van en overleg met doelgroepen en intermediairs, zoals milieuorganisaties, belangengroeperingen en wijkverenigingen. Hierbij worden betrokkenen zoveel mogelijk low-profile benaderd. De focus in de informatievoorziening ligt op de lokale context.

Het bestuurlijk ambitieniveau voor de implementatie van het Verdrag van Aarhus moet nog worden bepaald: òf de informatieplicht beperken tot de minimale vereisten (wordt al toegepast), òf de milieu-informatie naar een hoger niveau tillen tot een verregaande (interactieve) communicatie met burgers. Afhankelijk van deze keuze zal het vervolgetraject in meer of mindere mate maatregelen en financiële consequenties tot gevolg hebben.

De komende periode moeten in elk geval de milieugegevens worden geïnventariseerd, een keuze worden gemaakt over de wijze van registreren en ordenen en moet worden bepaald hoe de toegankelijkheid voor de burger wordt geregeld. Voor dit laatste moeten procedures en protocollen worden vastgesteld.

Kansen en bedreigingen

Natuur- en milieueducatie

De gemeente Etten-Leur ziet NME als een belangrijk instrument om zich verder te verduurzamen. Doelen op het gebied van natuur (zie thema 'Natuur, groen en biodiversiteit') zijn voor een aanzienlijk deel te bereiken door de inzet van NME in combinatie met communicatie. De maatschappelijke belangstelling voor de 'kwaliteit van de leefomgeving' en voor de samenhang tussen 'natuur en gezondheid' is toegenomen. Dit biedt aanknopingspunten om natuur, milieu en duurzaamheid op een leuke manier onder de aandacht te brengen. Zo kunnen bijvoorbeeld getroffen maatregelen ter plekke zichtbaar worden gemaakt, zoals bij windmolens, warmtepompen of duurzame recreatieve voorzieningen (bv. kaas- en ijsboerderij en musea).

Er is op dit moment geen locatie aanwezig waar de educatieve informatie op één locatie is verzameld, zoals een natuur- en milieueducatiecentrum. In het raadsprogramma 2010-2014 is hierover het volgende opgenomen: "Wij willen dat het college particulier initiatief bevordert gericht op het realiseren van een Milieu Educatief Centrum. Met bevorderen bedoelen wij in dit kader dat wij bereid zijn binnen de kaders van een goede ruimtelijke ordening de eventuele bestemmingsplantechnische belemmeringen weg te nemen. Het leveren van een financiële bijdrage is mede gelet op de financiële positie van de gemeente niet aan de orde."

Communicatie

Het is niet eenvoudig om het verantwoordelijkheidsgevoel en de bereidheid tot participatie van betrokkenen te beïnvloeden. Milieucommunicatie is - buiten NME - een belangrijk middel voor de gemeente Etten-Leur om invloed uit te oefenen en milieuonderwerpen actief onder de aandacht te brengen. Binnen de gemeentelijke organisatie moet milieucommunicatie nog verder vorm en inhoud krijgen, bij voorkeur vanuit de vakafdelingen. In het kader van het Verdrag van Aarhus moet immers worden gecommuniceerd over nieuw beleid dat gevolgen heeft voor natuur, milieu of duurzaamheid. Daarnaast moet de gemeente communiceren over de eigen activiteiten op dit gebied en de resultaten van deze acties om de voorbeeldfunctie goed in te kunnen vullen.

De uitgangspunten voor het uitwerken van de milieucommunicatie zijn:

- Gedoseerde en low-profile presentatie. Inwoners nemen milieuberichtgeving eerder tot zich indien die betrekking heeft op hun eigen leefomgeving en op hun dagelijkse beleving. Zij zullen ook eerder bereid zijn om actief mee te denken of te participeren als milieuonderwerpen herkenbaar zijn. Voorlichting kan laagdrempelig worden aangeboden op locaties zoals scholen en verenigingen.
- Communiceren over behaalde milieuresultaten. Dit geldt niet alleen over de resultaten van inwoners en bedrijven, maar ook van beleid en projecten van de gemeente zelf (zie ook de paragraaf over de doelgroep 'Gemeentelijke organisatie').
- Maatwerk en een doelgroepgerichte benadering. De inhoud van de boodschap moet zijn afgestemd op de bevattelijkheid van inwoners(groepen) voor de informatie, mede om een mogelijk gevoel van betutteling bij de doelgroepen te voorkomen.

De milieucommunicatie moet gericht worden ingezet en zoveel mogelijk aansluiten bij reguliere werkzaamheden

5.2.3 Ambities en doelstellingen

Doelstellingen 2012

Natuur- en milieueducatie

1. Het verkrijgen van een grotere bewustwording bij de burgers die bijdraagt aan het behalen van de milieudoelstellingen.

Communicatie

1. Inwoners van Etten-Leur zijn met doelgerichte acties verleid tot duurzaam gedrag. Om hiervoor te zorgen is structurele milieucommunicatie over de verschillende thema's opgezet. Uitgangspunten zijn: maatwerk, een gedoseerde en low-profile presentatie en een karakter dat waar mogelijk gemeentebreed is en waar nodig doelgroepgericht.
2. Via de gemeentelijke website is informatie verspreid over de milieukwaliteit en milieurisico's in de gemeente en het gemeentelijk milieubeleid (als gevolg van het Verdrag van Aarhus).
3. De inwoners van Etten-Leur zijn op de hoogte van de manier waarop zij kunnen bijdragen aan milieudoelen en zij kennen de resultaten van het gemeentelijk natuur- en milieubeleid enerzijds en de gevolgen van hun eigen handelen anderzijds.
4. De gemeente Etten-Leur werkt op een resultaatgerichte manier samen met relevante betrokkenen. Het gaat onder meer om bedrijven en hun verenigingen, scholen, natuur- en milieuorganisaties, woningbouwverenigingen, wijkverenigingen, regiogemeenten en de provincie.
5. Milieucommunicatie vormt een intrinsiek onderdeel van het gemeentelijk beleid.

Ambities 2020

Natuur- en milieueducatie

1. Er is een doorlopend aanbod van NME aanwezig op een breed maatschappelijk terrein en voor de diverse doelgroepen.
2. Inwoners kunnen binnen de gemeente Etten-Leur kennis en ervaring opdoen met natuur en milieu.
3. Er is een kenniscentrum voor milieu en duurzaamheid aanwezig binnen de gemeente.

Communicatie

1. De gemeente Etten-Leur betreft burgers actief bij de invulling van het milieubeleid en levert naast de standaard communicatiemiddelen ook communicatie op maat.

5.2.4 Acties tot en met 2012

Natuur- en Milieueducatie

- Verder ontwikkelen van NME-aanbod in samenwerking met regio en provincie.
- Gericht inzetten van educatie (bv. op locaties waar duurzame maatregelen zijn getroffen).
- Voorwaarden scheppen voor het realiseren van een Milieu Educatief Centrum door particulier initiatief.
- Versterking van de samenwerking met lokale partijen.
- in samenwerking met regio en provincie verder ontwikkelen van NME-aanbod dat is afgestemd op een breed maatschappelijk terrein en voor die diverse doelgroepen.
- Er is materiaal beschikbaar om op plaatsen waar duurzame maatregelen zijn getroffen (bv. windmolen, warmtepomp, recreatieve voorzieningen) informatie te verschaffen.
- Verder vorm geven aan de regionale samenwerking op het gebied van NME, met behoud van de lokale beleidsdoelstellingen.
- De biodiversiteits-/NME aanpak verder ontwikkelen door educatie en communicatie, waarbij regionaal gebruik gemaakt wordt van bestaande praktijkvoorbeelden.

Communicatie

- Communiceren over eigen activiteiten op het gebied van natuur, milieu en duurzaamheid en resultaten hiervan.
- Opzetten en uitvoeren structurele milieucommunicatie.
- Oppakken van dialoog met inwoners en organisaties.
- Ontsluiten beschikbare milieu-informatie via website (Verdrag van Aarhus).
- Integreren van milieucommunicatie in gemeentelijk beleid (o.a. opnemen communicatieparagraaf in jaarlijks vast te stellen Milieuprogramma).

5.3 Ondernemers: Vergunningverlening, handhaving en communicatie

5.3.1 Beleidskader

Landelijk beleid

Vergunningverlening

Bedrijven die voldoen aan de criteria voor een 'inrichting' (Wet milieubeheer) vallen onder het Besluit algemene regels inrichtingen milieubeheer (het Activiteitenbesluit), tenzij het daarvan is uitgezonderd. In dat geval geldt de milieuvergunningplicht, het Besluit landbouw of het Besluit glastuinbouw. Deze bedrijven krijgen alleen voor bepaalde activiteiten of installaties te maken met het nieuwe besluit.

Daaronder vallen bijvoorbeeld het wassen van voertuigen, opslag van propaan en enkele lozingsaspecten. Het besluit is niet van toepassing op de IPPC-bedrijven (bedrijven met grote milieubelasting).

De Wet algemene bepalingen omgevingsrecht (Wabo) treedt in 2010 in werking. Op basis hiervan wordt ook de omgevingsvergunning ingevoerd. Hiermee voegt VROM de verschillende vergunningen, ontheffingen en andere toestemmingsvereisten voor wonen, ruimte en milieu zoveel mogelijk samen. Het gaat om de Woningwet, Wet milieubeheer, Bouwverordening, Wet verontreiniging oppervlaktewateren, Gebruiksbesluit, Monumentenwet, Wet geluidhinder, Wet ruimtelijke ordening, Algemene Plaatselijke Verordening en de Natuurbeschermingswet. Concreet betekent de invoering van de Omgevingsvergunning dat inwoners en bedrijven voor nieuwe activiteiten één vergunning bij één loket kunnen aanvragen.

Handhaving

Via handhaving houdt de overheid toezicht op de naleving van door haar gestelde regels en dwingt deze zo nodig af. Gemeenten zijn verplicht om integraal en programmatisch te handhaven. Doel van integrale handhaving is het verbeteren van de effectiviteit en efficiëntie van de handhaving door samenwerking tussen de verschillende handhavingstaakvelden. Gemeenten dragen hiermee zorg voor een veilige en leefbare omgeving voor hun inwoners. De diverse landelijke milieuregels waarop gemeenten moeten handhaven liggen op het gebied van:

- bouwen, zoals de energieprestaties van gebouwen uit het Bouwbesluit;
- specifieke thema's, zoals geluid- en luchtnormen voor bedrijven uit het Activiteitenbesluit en de Wet milieubeheer;
- duurzaamheid, zoals de verantwoorde omgang met water, energie, grondstoffen en afvalstoffen door bedrijven uit het Activiteitenbesluit en de Wet milieubeheer.

Communicatie

Het beleidskader voor de milieucommunicatie richting inwoners geldt ook voor bedrijven (zie vorige paragraaf).

Gemeentelijk beleid

De gemeente Etten-Leur volgt de landelijke wet- en regelgeving met betrekking tot de bedrijven waarvoor zij bevoegd gezag is en voert geen specifiek beleid op het gebied van milieu en duurzaamheid voor bedrijven. Op basis van het handhavingsbeleid op het gebied van milieu, bouwen, ruimtelijke ordening en brandveiligheid wordt jaarlijks een integraal handhavingprogramma, inclusief de taakvelden Algemene Plaatselijke Verordening en bijzondere wetten, vastgesteld. In 2010 worden de beleidsplannen geactualiseerd waarbij ook de onderdelen APV/Bijzondere wetten worden meegenomen en er tevens rekening zal worden gehouden met de Wabo.

5.3.2 Huidige situatie

Jaarlijks behandelt de gemeente Etten-Leur ruim 20 aanvragen voor een nieuwe milieuvergunning of actualisatie. Het nieuwe sociaal-economische beleid, dat is vastgelegd in het Sociaal Economisch Beleidsplan (herzien in 2009), gaat uit van duurzaamheid met aandacht voor mensen, natuur en milieu en het bedrijfsleven. Duurzaam en maatschappelijk verantwoord ondernemen staan centraal en de gemeente heeft zich tot doel gesteld om creatieve, innovatieve en duurzame werkprocessen te stimuleren. Ter voorbereiding van dit nieuwe beleid zijn gesprekken gevoerd met diverse betrokkenen over duurzame bedrijventerreinen.

Daarnaast worden momenteel in regionaal verband twee projecten uitgevoerd die zijn gericht op duurzaamheid bij bedrijven: reststromen en duurzaam ondernemen in West-Brabant.

Kansen en bedreigingen

De doelen uit het Sociaal Economisch Beleidsplan en de toenemende aandacht voor Maatschappelijk Verantwoord Ondernemen (MVO) bieden kansen voor de Etten-Leurse ondernemers om zich te profileren als een bedrijf met goede milieuprestaties op het gebied van afvalinzameling, energieopwekking en het gebruik van en uitwisseling van duurzame energie. Ook de lopende regionale initiatieven om elkaars restwarmte te gebruiken bieden kansen om op aan te sluiten.

5.3.3 Ambities en doelstellingen

Doelstellingen 2012

1. Maatregelen worden uitgevoerd om duurzaamheid en duurzaam ondernemen te stimuleren bij bedrijven (onder andere maatregelen uit het Sociaal Economisch Beleidsplan).
2. De ondernemers van Etten-Leur zijn op een eigentijdse manier op de hoogte gesteld van mogelijkheden om zelf bij te dragen aan milieudoelstellingen.
3. Er is één integraal handhavingprogramma.

Ambities 2020

1. Maatschappelijk verantwoord ondernemen is het uitgangspunt voor alle bedrijven in Etten-Leur.

5.3.4 Acties tot en met 2012

- Uitvoeren activiteiten uit Sociaal Economisch Beleidsplan m.b.t. duurzaamheid en duurzaam ondernemen.
- Oppakken van dialoog met bedrijven en hun organisaties.
- Opstellen integraal handhavingprogramma.