



Gemeente Etten-Leur  
Woonstichting Etten-Leur (WEL)

**Wijkontwikkelingsplan Etten-Leur Noord**  
Behouden en versterken van het dorpse karakter  
Maart 2012

# Inhoud

<b>1. Inleiding</b>	<b>1</b>
1.1. Werkwijze	1
1.2. Leeswijzer	4
<b>2. Blik op een wijk met een dorps karakter</b>	<b>5</b>
<b>3. Toekomstvisie Etten-Leur Noord</b>	<b>13</b>
3.1. Dorps karakter	13
3.2. Een levendige wijk	17
3.3. Leefbaar en veilig	21
3.4. Mobiliteit en bereikbaarheid	24
<b>4. Concrete actiepunten WOP Etten-Leur Noord</b>	<b>29</b>
<b>Bijlage 1: Voorzet verenigingen, organisaties en ondernemers in Noord</b>	<b>33</b>
<b>Bijlage 2: Overzicht historische gebouwen Etten-Leur Noord</b>	<b>35</b>

## Voorwoord

Ter uitvoering van de in 2008 gemaakte prestatieafspraken is met financiële en personele inzet van Woonstichting Etten-Leur en de gemeente Etten-Leur het wijkontwikkelingsplan voor Etten-Leur Noord tot stand gekomen.

Met dank aan de inzet van vele organisaties die deel hebben genomen aan de projectgroep en aanwezig waren bij de bijeenkomsten en natuurlijk veel betrokken bewoners, zijn voor de komende jaren wensen geformuleerd en vertaald in acties. Diverse acties zijn inmiddels uitgevoerd of gestart. Vanaf 2012 is in de wijkagenda vastgelegd wat er concreet in de wijk gaat gebeuren en wie het gaat doen.

Voor alle wijkplannen in Etten-Leur geldt ...



Dit wijkplan werd mede mogelijk gemaakt door een bijdrage van de provincie Noord-Brabant

**Provincie Noord-Brabant**





# 1. Inleiding

In haar masterplan 'visie op wijkontwikkeling' heeft de gemeente Etten-Leur opgenomen dat zij voor alle dertien wijken een wijkontwikkelingsplan (WOP) gaat maken. Woonstichting Etten-Leur is mede-opdrachtgever voor elk plan. Onder de noemer 'Haal het beste uit je wijk' zijn inmiddels plannen vastgesteld voor Grauwe Polder, Centrum-Oost, Hooghuis, Banakkers en het buitengebied.

In het najaar 2010 is gestart met de wijken Etten-Leur Noord en De Baai. De voorliggende rapportage is het WOP Etten-Leur Noord.

Het WOP is mede gebaseerd op basis van een wijkbeeld dat van Etten-Leur Noord is opgesteld. Hierin staan feiten en cijfers over de wijk in weergegeven, mede gebaseerd op een enquête die onder bewoners van Etten-Leur Noord is afgenomen. Hoofdstuk 2 is een samenvatting van het wijkbeeld. In het bijlagenboek is het totale wijkbeeld terug te vinden.

## **Wat is een WOP?**

Een WOP is een dynamisch document waarin we de visie op de ontwikkeling van een wijk voor de komende tien jaar beschrijven. Hierbij gaat het om de meest gewenste ontwikkeling op het gebied van voorzieningen, wonen, veiligheid, groen, de openbare ruimte etc. Aan ieder WOP is een concreet uitvoeringsprogramma gekoppeld. Dit uitvoeringsprogramma stellen de gemeente en WEL in overleg met de betrokken partijen (bewoners, scholen, Surplus Welzijn, GGZ Breburg, de wijkagent etc.) waar nodig bij. Uiteindelijk geeft het WOP de kaders waaraan toekomstige plannen worden getoetst.

## 1.1. Werkwijze

Het WOP Etten-Leur Noord is tot stand gekomen in samenwerking met een projectgroep, waarin de volgende partijen zijn vertegenwoordigd:

- Gemeente Etten-Leur
- Woonstichting Etten-Leur (WEL)
- Wijkvereniging Kontakt
- Surplus Welzijn
- Basisschool de Hasselbraam
- Locatie GGZ Breburg
- De wijkagent
- Ondernemersvereniging DOEN

De gemeente en WEL hebben Companen ingehuurd voor de procesleiding en het opstellen van het WOP Etten-Leur Noord. Hiervoor zijn de volgende vijf stappen doorlopen:

1. Start in de zomer van 2010
  - Eerste projectgroepbijeenkomst met een wijkschouw
2. Analyse van Etten-Leur Noord op basis van:
  - Bestaande gegevens van de gemeente, WEL, Surplus Welzijn etc.
  - Bewonersenquête
  - Gesprek met wijkvereniging Kontakt
  - Gesprek met professionals die in de wijk werken
3. Completeren wijkbeeld en start visie
  - Bewonersavond 15 februari 2011

- Inbreng van een aantal jongeren tijdens de bewonersavond
  - Gesprek met jongeren en hun ouders
4. Toekomstvisie met de belangrijkste opgaven
  5. Uitvoeringsprogramma

In het kader hieronder treft u een korte beschrijving aan van de verschillende stappen.

### **Korte processchets**

#### *Startbijeenkomst en wijkschouw*

Op 30 juni 2010 was er een startbijeenkomst voor het WOP Etten-Leur Noord. Tijdens deze bijeenkomst is ingegaan op de identiteit van de wijk en hebben bewoners samen met de projectgroep een wijkschouw gehouden. Hierbij zijn zowel mooie als minder mooie plekken in de wijk bezocht ("wat is goed, wat moet beter").

#### *Enquête onder bewoners*

In het najaar van 2010 is een enquête gehouden onder alle huishoudens in Etten-Leur Noord. De vragenlijst betrof uiteenlopende onderwerpen (van woningen tot verkeersveiligheid, van hoe mensen met elkaar omgaan tot voorzieningen in Noord). Alle huishoudens zijn door middel van een brief uitgenodigd om via internet of telefonisch deel te nemen aan de enquête. In totaal hebben 103 huishoudens deelgenomen via het internet en 184 telefonisch. De totale respons van 290 geslaagde enquêtes is voldoende om representatieve uitspraken te doen voor de hele wijk.

#### *Bewonersavond*

Op 15 februari 2011 zijn de uitkomsten van de enquête en het wijkbeeld van Noord besproken met ongeveer 65 bewoners. Verder kwamen de ervaringen en wensen van bewoners aan bod. De volgende thema's stonden hierbij centraal: verkeer en parkeren, voorzieningen en activiteiten, leefbaarheid en veiligheid, jong zijn en ouder worden in Etten-Leur Noord. Vooral voor verkeer en parkeren was veel belangstelling, terwijl het thema 'ouder worden in Etten-Leur Noord' minder aansprekend leek. Voor 'jong zijn in Etten-Leur Noord' waren zeven jongeren van rond de 16 jaar met de jongerenwerker van Surplus Welzijn meegekomen. Ook de voorzitter van het jongerenplatform Etten-Leur was aanwezig.

#### *Verdiepend gesprek: gezinnen met kinderen*

Er waren op de bewonersavond helaas weinig gezinnen met kinderen aanwezig. Daarom is in het verlengde van de bewonersavond een verdiepend gesprek georganiseerd over de wensen van deze doelgroep. De opkomst was uiteindelijk gering.

#### *Verdiepend gesprek: professionals*

Naast bewoners zijn er ook professionals die de wijk goed kennen, omdat zij er werken. Denk bijvoorbeeld aan school, zorg- en welzijnsorganisaties. Daarom is er een gesprek gehouden met verschillende professionals uit de wijk: van jongerenwerkers tot de directeur van basisschool de Hasselbraam. In het bijlagenboek vindt u een verslag van dit gesprek.

#### *Time-out vanwege opgekomen discussie busroute*

Na de bewonersavond en gesprekken met gezinnen en professionals is het WOP verder uitgewerkt in de projectgroep. Vanwege de ontstane discussie over de mogelijke verandering van de route van buslijn 316 (wel of niet door Etten-Leur Noord) is in goed overleg met de wijkvereniging en de andere leden van de projectgroep besloten het proces rond deze fase tijdelijk stil te leggen. Vanwege de gevoeligheid van het onderwerp bij de bewoners, winkeliers en GGZ moest eerst duidelijk zijn hoe het besluitvormingsproces rond de buslijn eruit kwam te zien alvorens we het WOP konden opstellen.

#### *Gesprek met ambtenaren*

Op 18 oktober 2011 is het WOP voorgelegd aan ambtenaren van diverse beleidsterreinen (Wmo, Verkeer en vervoer, Stadsbeheer) van de gemeente Etten-Leur. In dit overleg is de visie verder aangescherpt met name op het gebied van haalbaarheid (financieel, technisch, juridisch) en de invulling van het uitvoeringsprogramma. In deze fase is ook ondernemersvereniging DOEN aangesloten bij de projectgroep voor het WOP.

#### *2<sup>e</sup> bewonersavond*

Op 22 november zijn de actiepunten uit de wijkagenda van het WOP gepresenteerd aan de bewoners van Etten-Leur Noord. Hierbij Ongeveer 80 bewoners uit de wijk waren op deze avond af gekomen. Na de presentatie konden bewoners aan diverse statafels in discussie over de thema's uit het WOP. Daarbij konden ze op de achterkant van een bierviltje hun aanvullingen, ideeën en eigen bijdrage aan het WOP schrijven. Op basis van deze aanvullingen is het WOP verder aangescherpt en definitief gemaakt.

## **1.2. Leeswijzer**

- Hoofdstuk 2 geeft een korte schets van de wijk Etten-Leur Noord: Wat is het voor wijk? Wie zijn de bewoners? Hoe staat het met de woningen en de woonomgeving?
- In hoofdstuk 3 zijn de toekomstvisie en wensen vanuit de wijk beschreven aan de hand van vier thema's.
- In hoofdstuk vier worden alle actiepunten uit de visie in schema weergegeven.

In het uitgebreide bijlagenboek vindt u het complete wijkbeeld van Etten-Leur Noord en de verslagen van de bijeenkomsten met bewoners en professionals in Noord.



## 2. Blik op een wijk met een dorps karakter

Om ons een zo compleet mogelijk beeld van de wijk te kunnen vormen, zijn gegevens over de mensen, de typering van de wijk, de leefbaarheid, de woningen en voorzieningen op een rij gezet. Als bronnen zijn gebruikt:

- Bewonersenquête, gehouden in het najaar van 2010.
- Gegevens van het CBS.
- Gegevens van Woonstichting Etten-Leur (WEL).
- Gegevens van de gemeente Etten-Leur
- Gegevens van Surplus Welzijn
- Google Maps.

Dit hoofdstuk is een samenvatting van het wijkbeeld. Het complete wijkbeeld is opgenomen in het bijlagenboek.

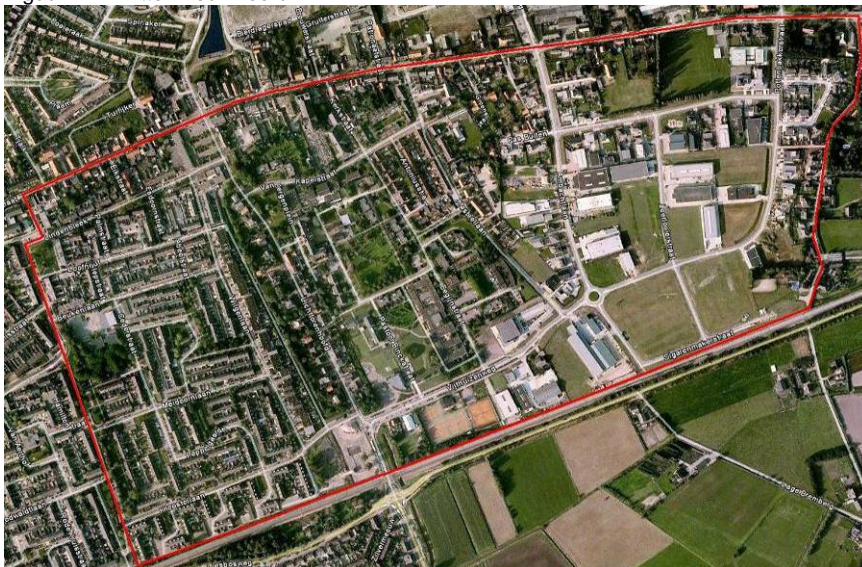
### Typering van Etten-Leur Noord

De wijk Etten-Leur Noord is één van de dertien wijken van Etten-Leur. De wijk, met bijna 1.100 woningen en 2.785 inwoners, ligt ten noorden van de spoorlijn. De grenzen zijn de Korte Brugstraat, Lange Brugstraat en Attelakenseweg, in het oosten de Pleinstraat, in het zuiden de spoorlijn en tenslotte in het westen de Van 't Hoffstraat en Heerma van Vosstraat.

Ongeveer de helft van de woningen in de wijk zijn gebouwd in de jaren zeventig en circa een derde in de periode voor 1970. Overigens rekenen we ook de woon-werklocatie Attelaken, gebouwd vanaf 2000, tot de wijk.

Ten noorden van de wijk ligt de nieuwste uitbreidingswijk Schoenmakershoek. Hier worden in totaal zo'n 1.500 nieuwe woningen gebouwd. Ongeveer tweederde is inmiddels gereed en bewoond. Vlakbij de wijk Etten-Leur Noord is de Leurse Haven heringericht en zijn er voorzieningen gebouwd, zoals een supermarkt, brede school en activiteiten-centrum het Turfschip. Dit gebied vormt samen met de voorzieningen in Etten-Leur Noord aan het Van Bergenplein en de Lange Brugstraat (winkels, horeca en bedrijven) een levendig hart voor zowel Etten-Leur Noord, De Keen als Schoenmakershoek.

Figuur 2.1: Etten-Leur Noord



Bron: Google Maps, 2011.

Leur was vroeger (tot 1968) een zelfstandig lintdorp met als hart de Lange Brugstraat en het Van Bergenplein met diverse voorzieningen als winkels, cafés, restaurants etc. Bewoners vinden dat hun wijk zich duidelijk onderscheidt van andere wijken in Etten-Leur. Het gaat dan zowel om specifieke gebouwen als om plekken. Voorbeelden zijn: het Trouwkerkje, locatie GGZ Breburg, Petruskerk en de Lange Brugstraat.



Petruskerk



Trouwkerkje



GGZ-Breburg



Lange Brugstraat



Standbeeld van Adriaan van Bergen

Bron: gemeente Etten-Leur

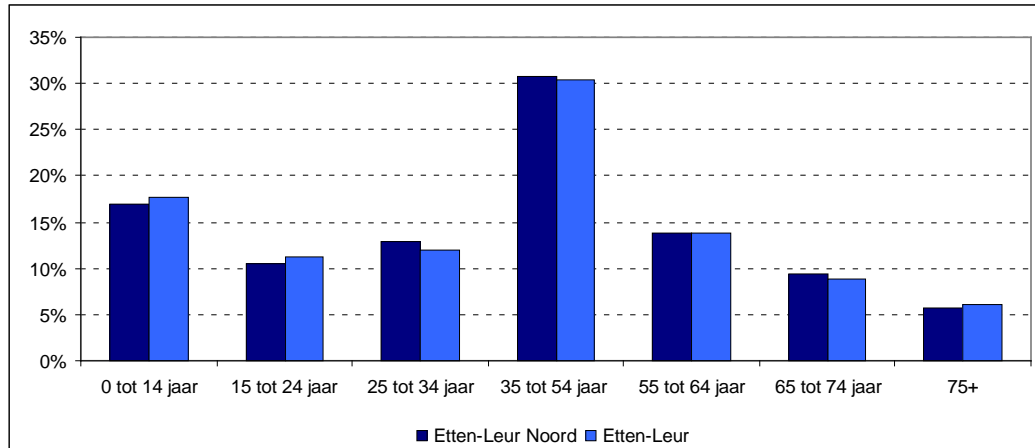
In Etten-Leur zijn twee beroemde inwoners met een eigen standbeeld vereerd. Het gaat om Vincent van Gogh en Adriaan van Bergen. De laatste is een turfschipper uit Leur die tijdens de tachtigjarige oorlog in 1590 de Prins van Oranje door een list hielp om Breda te heroveren op de Spanjaarden. Adriaan kijkt nu vanaf zijn sokkel uit over de Leurse Haven.

**Het verhaal:** Adriaan voer op 3 maart 1590 de Bredase vesting binnen met een schip volgeladen met de felbegeerde brandstof turf. De aanhoudende winter had de waakzaamheid van de Spaanse wachters afgezwakt en ze werden 's nachts verrast door de 75 soldaten van de Prins van Oranje die onder de lading turf verborgen zaten.

## De bevolking van Etten-Leur Noord

In Etten-Leur Noord wonen in 2011 2.785 mensen (in heel Etten-Leur ruim 41.000). De wijk telt 1.150 huishoudens. Met 40% zijn de huishoudens met kinderen de grootste groep, gevolgd door eenpersoonshuishoudens (een derde deel) en tweepersoonshuishoudens (27%). Vergeleken met heel Etten-Leur wonen er wat meer eenpersoonshuishoudens. Een groot deel van deze huishoudens woont in de buurt van de locatie GGZ Breburg. De leeftijdsopbouw komt vrijwel overeen met die van heel Etten-Leur:

Figuur 2.2: Leeftijdsopbouw Etten-Leur Noord



Bron: CBS, 2011

## Bijzondere doelgroep in Etten-Leur Noord

GGZ Breburg is in de volksmond bekend als het Hooghuis. Dit is een instelling voor mensen met een psychiatrische aandoening. Het gaat bijvoorbeeld om een persoonlijkheidsstoornis, een angststoornis, (beginnende) dementie, autisme of een psychotische aandoening. De 280 cliënten zijn tussen de 25 en 95 jaar. Zij hebben meestal al een behandeling achter de rug wanneer zij op deze locatie komen wonen. Van het totaal aantal cliënten wonen er 220 (in principe) permanent op de locatie. Zij hebben allemaal een indicatie. Verder verblijven zo'n 40 cliënten tijdelijk op de opname- en behandelafdeling voor ouderen (65+) en ongeveer 20 jongvolwassenen wonen semi-permanent in de Woon- en werkvoorziening voor autisten (WWA).

### Korte geschiedenis van 'Het Hooghuis'

De locatie 'Het Hooghuis' is ontstaan in 1896 als het Antonius sanatorium voor zenuwzieke vrouwen. Het sanatorium werd gerund door nonnen en kreeg eind jaren zestig de status van APZ (Algemeen Psychiatrisch Ziekenhuis) waarin zowel vrouwen als mannen konden worden opgenomen. De nonnen trokken zich daarna als eigenaar terug en de naam veranderde van Antonius in Stichting het Hooghuis, de naam die het complex in de volksmond nog heeft.

In de jaren tachtig verhuisden de opname- en behandelafdelingen naar Breda en Oosterhout, terwijl de afdelingen waar cliënten 'permanent' verblijven in Etten-Leur bleven. In die periode zijn veel oude panden binnen het complex vervangen door nieuwbouw. In 1999 fuseerde stichting het Hooghuis met de GGZ regio Breda en in 2006 met de GGZ Midden Brabant tot GGZ Breburg. In de laatste tien jaar is het complex uitgebreid met een opname-eenheid voor ouderen en een woon-werk voorziening voor mensen met autisme.

## Opleiding en inkomen<sup>1</sup>

Het gemiddelde gezinsinkomen in de wijk ligt lager dan gemiddeld in Etten-Leur en er wonen meer laag en minder hoog opgeleiden dan in de rest van de gemeente. Ook

<sup>1</sup> Cijfers zijn exclusief de cliënten van GGZ Breburg

wonen er meer mensen met een uitkering. Op 1 juli 2011 woonde 9% van het totaal aantal uitkeringsgerechtigden in de gemeente in Etten-Leur Noord. Ter vergelijking: de bevolking van Etten-Leur Noord vormt 7% van het totale inwonertal in de gemeente Etten-Leur.

### Buurtbemiddeling en overlast

In 2011 zijn er vijf buurtbemiddelingszaken in Etten-Leur Noord behandeld (bron: Surplus Welzijn). Dit is 7% van het totaal aantal zaken in Etten-Leur. De meeste zaken zijn opgelost of doorverwezen.

Enkele jongeren veroorzaken overlast in Etten-Leur Noord. Het gaat onder meer om geluidsoverlast, vandalisme en zwerfvuil. De huidige groepen jongeren zijn goed in beeld. Verder is er sprake van drugsoverlast. Het gaat dan met name om de mobiele handel van drugs via dealers die met scooters komen om drugs te verhandelen.

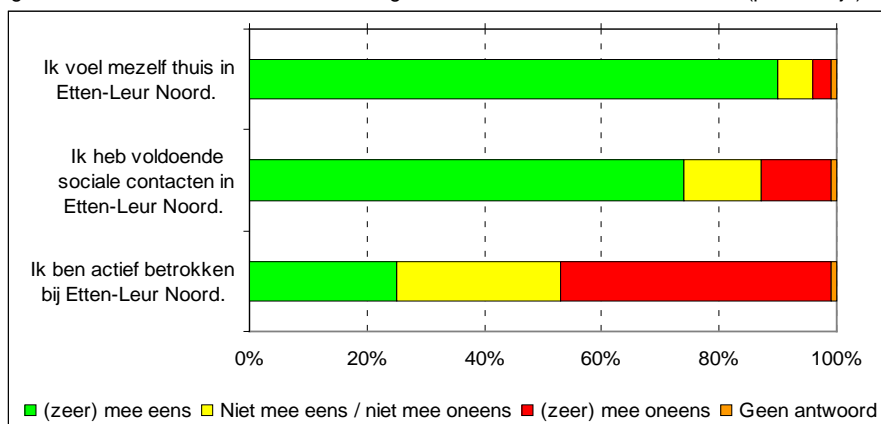
### Hoge binding met de wijk

Bijna driekwart (70%) van de wijkbewoners woont al meer dan tien jaar in de wijk Etten-Leur Noord. Verder woont 15% hier zes tot tien jaar en nog eens 15% minder dan zes jaar.

### Omgaan met elkaar

In de enquête is aan de hand van een aantal stellingen gevraagd hoe bewoners in de wijk met elkaar en hun buurt omgaan.

Figuur 2.3: Gemeente Etten-Leur: Stellingen sociale klimaat Etten-Leur Noord (persoonlijk)



Bron: Bewonersenquête Etten-Leur Noord, 2010.

Een groot gedeelte van de wijkbewoners voelt zich thuis in de wijk en heeft hier voldoende sociale contacten, terwijl maar een klein gedeelte zelf actief betrokken is bij de wijk. Verder vindt zo'n drie kwart van de bewoners dat bewoners in Etten-Leur Noord op een prettige manier met elkaar omgaan.

### Tevredenheid over de woonomgeving

Over het algemeen zijn de wijkbewoners tevreden over hun woonomgeving. Gemiddeld geven zij de wijk Etten-Leur Noord hiervoor het rapportcijfer 7,1. Slechts 6% gaf de woonomgeving een onvoldoende.

De top 3 van de genoemde knelpunten is:

1. Slecht onderhoud van straten en stoepen
2. Verkeersoverlast
3. Te weinig parkeergelegenheid

Ongeveer 30% van de bewoners geeft aan veel overlast te ervaren van verkeer in de wijk. De meest genoemde punten zijn: te hard rijden (54%), parkeeroverlast (34%) en te veel verkeer (24%).

### **Positief oordeel over de buurt**

Meer dan de helft (52%) van de bewoners vindt dat de buurt vooruit is gegaan, terwijl ongeveer een kwart aangeeft dat deze de laatste jaren juist achteruit is gegaan. Verder is zo'n 20% van mening dat hun buurt gelijk is gebleven. De vooruitgang van de wijk heeft vooral te maken met vernieuwingen van de afgelopen jaren: het Van Bergenplein, meer winkels en voorzieningen (in en net buiten de wijk bij de Leurse Haven), herinrichting van het gebied rond de Leurse haven en nieuwe mensen die er zijn komen wonen (deels in Noord zelf, maar grotendeels in de nieuwe wijk Schoenmakershoek). Meer dan de helft van de mensen ervaart dit als positief voor Etten-Leur Noord.

Redenen waarom een kwart van de bewoners vindt dat de wijk achteruit is gegaan hebben deels ook met dezelfde vernieuwingen te maken. Namelijk: verkeersoverlast door bouwwerkzaamheden, nieuwe bewoners die nog weinig binding met de wijk hebben, verkeer- en parkeeroverlast op en rond het Van Bergenplein, onder andere door de herstructurering in de afgelopen periode. Daarnaast zijn het onderhoud van straten en stoepen, rommel op straat en agressief rijgedrag redenen waarom mensen vinden dat de wijk achteruit is gegaan.

Wel speelden er ten tijde van de enquête diverse zaken in Etten-Leur Noord (zoals de herinrichting van het Van Bergenplein) waardoor het oordeel van de respondenten mogelijk is beïnvloed.

### **Veiligheidsgevoel goed**

De Integrale Veiligheidsmonitor (2009) is een onderzoek naar de subjectieve en objectieve veiligheid van de Nederlandse burger en het functioneren van de politie en de gemeenten op het gebied van veiligheid. De gemeente Etten-Leur heeft hier vorig jaar voor de eerste keer aan deelgenomen. Een aantal opvallende punten voor de wijk Etten-Leur Noord zijn:

- bewoners in Etten-Leur Noord ervaren, vergeleken met andere wijken binnen de gemeente, minder buurtproblemen die een bijdrage leveren aan onveiligheidsgevoelens. Denk aan zaken als sociale overlast, dreiging, overlast vermogensdelicten en overige overlast.
- Van de bewoners van Etten-Leur Noord voelt 15% zich weleens onveilig in hun buurt (Etten-Leur totaal: 21%).
- Bewoners uit Etten-Leur Noord vermijden minder vaak onveilige plekken dan gemiddeld, maar ervaren wel iets vaker respectloos gedrag.
- Bewoners uit Etten-Leur Noord zijn minder tevreden over het functioneren van de gemeente dan gemiddeld. De wijk scoort hierbij als laagste van alle wijken in Etten-Leur.
- Het gemiddelde rapportcijfer dat bewoners geven voor de veiligheid in de wijk is een 6,8. Slechts 7% geeft een onvoldoende (bron rapportcijfer: bewonersenquête Companen).

## Wonen en woning in Etten-Leur Noord

In Etten-Leur Noord staan in 2011 1.076<sup>2</sup> woningen. Vergeleken met de gemeente als totaal telt de wijk relatief veel particuliere huurwoningen en weinig sociale huurwoningen:

- 50% koop (58% in heel de gemeente);
- 17% sociale huur (28% in heel de gemeente);
- 29% particuliere huur (11% in heel de gemeente).

Ook staan in Etten-Leur Noord meer rijwoningen. De gemiddelde WOZ waarde ligt fors lager dan in de rest van de gemeente. Wat betreft zorgcomplexen voor ouderen staat op de grens van Etten-Leur Noord met Schoenmakershoek het complex Contrefort. De appartementen worden door Woonstichting Etten-Leur verhuurd. In het appartementencomplex zijn, voor senioren met of zonder zorgindicatie, ongeveer 130 appartementen van minimaal 80 m<sup>2</sup> gerealiseerd. De appartementen zijn geschikt voor mensen die (meteen of in de toekomst) zorg nodig hebben. Verder staan er in Etten-Leur Noord zelf met uitzondering van de woningen aan de Kapelstraat (zie hieronder), geen specifieke seniorenwoningen,

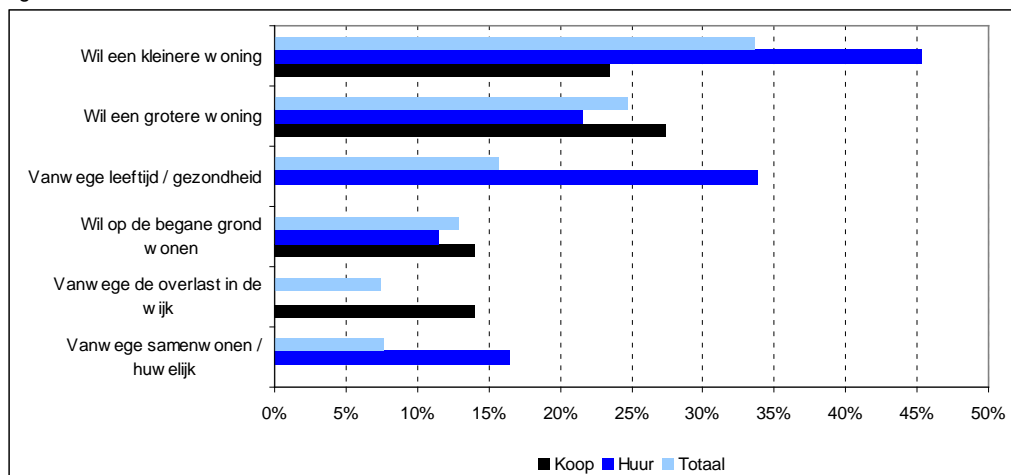
## Nieuwbouw in de wijk

In april 2011 zijn 25 appartementen opgeleverd op het terrein van het voormalige schoolgebouw Onder de Torens (Kapelstraat). In een co-creatie maken WEL en de bewoners van de Kapelstraat een plan voor de toekomst van de 21 seniorenwoningen die daar staan.

## Verhuisgeneigdheid

Uit de bewonersenquête blijkt dat 15% van de wijkbewoners binnen nu en vijf jaar wil verhuizen. Uit andere woningmarktonderzoeken blijkt dit aandeel vaak tussen de 20 en 25% te liggen. Daarmee is de zogenaamde verhuisgeneigdheid in Noord relatief laag. De helft van de verhuisgeneigden in Etten-Leur Noord is tussen de 35 en 55 jaar. Een kwart is tussen de 55 en 75 jaar. Redenen om te verhuizen zijn vooral: "wil een kleinere woning" (34%) of juist "wil een grotere woning" (25%). Met name bewoners van huurwoningen wensen een kleinere woning, terwijl men in de koopsector juist een grotere woning wil.

Figuur 2.4: Gemeente Etten-Leur: Verhuisredenen van mensen die willen verhuizen



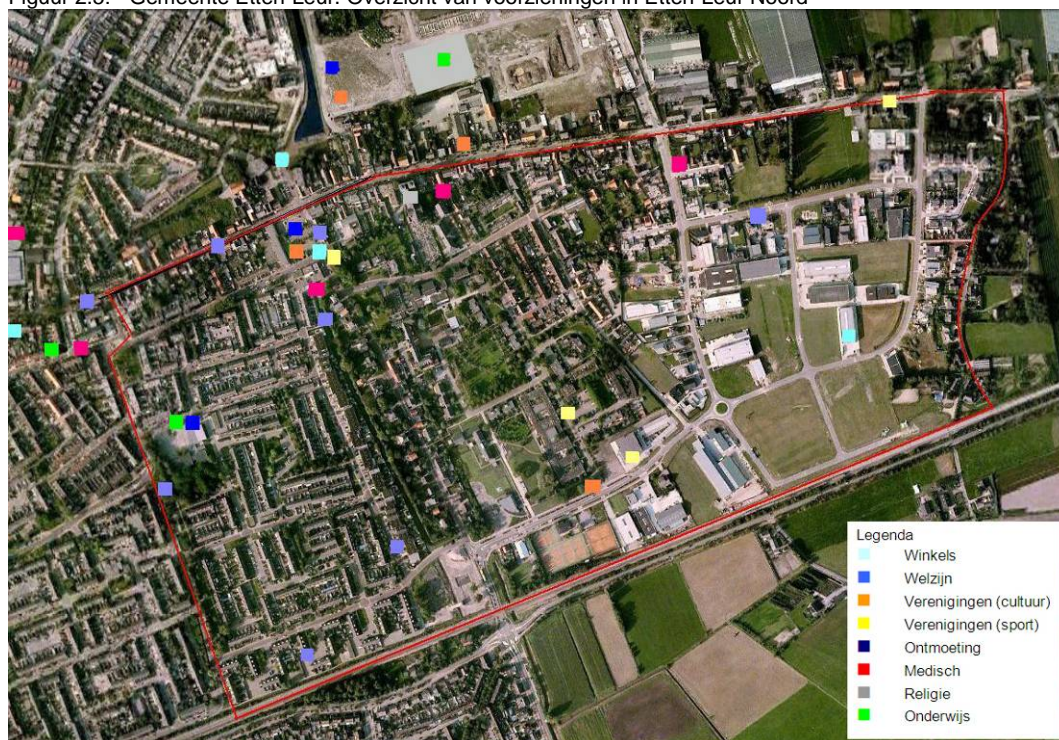
Bron: Bewonersenquête Etten-Leur Noord, 2010.

<sup>2</sup> Aantal van 1.076 woningen is exclusief de GGZ-woningen (4%)

## Werken en voorzieningen

De meeste voorzieningen in Etten-Leur Noord zijn in de buurt van het Van Bergenplein te vinden, het gaat vooral om commerciële (winkel)voorzieningen.

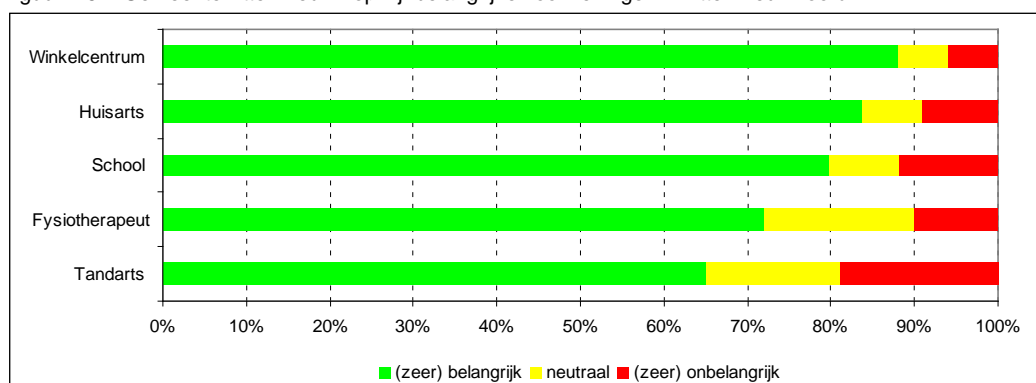
Figuur 2.5: Gemeente Etten-Leur. Overzicht van voorzieningen in Etten-Leur Noord



Bron: wijkvereniging Kontakt, bewerking Companen

Bewoners vinden de volgende voorzieningen in Etten-Leur Noord de belangrijkste:

Figuur 2.6: Gemeente Etten-Leur: Top vijf belangrijke voorzieningen in Etten-Leur Noord



Bron: Bewonersenquête Etten-Leur Noord, 2010.

## Wijkvereniging Kontakt goed bekend

Ongeveer 80% van de bewoners kent de wijkvereniging Kontakt. Van deze groep kent bijna iedereen (97%) het wijkkrantje en is twee derde (zeer) tevreden over de resultaten die de wijkvereniging boekt. Verder vindt driekwart van de bewoners het belangrijk dat de wijkvereniging er is.

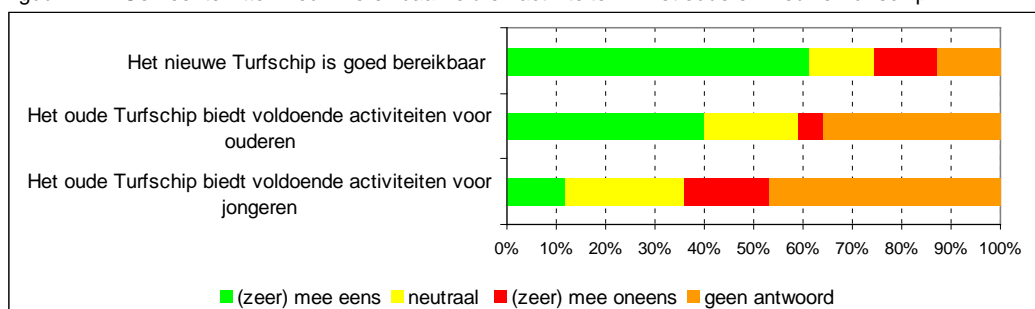
### Basisscholen in de wijk

De kinderen in Etten-Leur Noord gaan over het algemeen naar basisschool de Hasselbraam of brede school De Pijler (net buiten de wijk). Het schoolplein van de Hasselbraam is zowel tijdens lestijden als daarbuiten toegankelijk als speelplek voor kinderen.

### Het Turfschip

Het Turfschip is een multifunctioneel activiteitencentrum net buiten de wijk Etten-Leur Noord dat zowel door verenigingen als bedrijven wordt gebruikt. Wijkvereniging Kontakt organiseert veel van haar activiteiten in het Turfschip. In de enquête is gevraagd wat de bewoners van Etten-Leur Noord van het Turfschip vinden:

Figuur 2.7: Gemeente Etten-Leur: Bereikbaarheid en activiteiten in het oude en nieuwe Turfschip



Bron: Bewonersenquête Etten-Leur Noord, 2010.

Toen de bewonersenquête werd gehouden was het oude Turfschip nog in gebruik. Daarom is naar de activiteiten in het oude Turfschip gevraagd. Die zijn sinds maart 2011 verplaatst naar het nieuwe Turfschip. De stelling over de bereikbaarheid heeft wel betrekking op het nieuwe Turfschip.

### Woonwerk locatie Attelaken

De gemeente Etten-Leur heeft een aantal jaren geleden het kleinschalige bedrijventerrein Attelaken ontwikkeld. De reden hiervoor was dat er vanuit een groeiend aantal eenmansbedrijven en startende bedrijven vraag was naar bedrijfspercelen met een beperkte omvang, al dan niet in combinatie met een bedrijfswoning. Woonwerk locatie Attelaken is nu een gevarieerd onderdeel van de wijk Etten-Leur Noord met reguliere woningen, woon-werkwoningen en (lichte) industrie.

### Toekomstwensen voor Etten-Leur Noord

Er is in de bewonersenquête gevraagd naar de belangrijkste wensen van bewoners voor Etten-Leur Noord. Bewoners konden zich uitspreken over activiteiten, woningen en woonomgeving.

- Ongeveer 50% van de bewoners heeft geen wensen voor activiteiten en woningen in de wijk. 15% van de bewoners vindt het belangrijk dat er meer beter betaalbare woningen komen (15%) en meer woningen voor ouderen (8%).
- Ongeveer 31% van de bewoners heeft geen wensen voor de woonomgeving, 18% vindt dat de straten en stoepen beter onderhouden moeten worden en 11% is van mening dat verkeersoverlast moet worden opgelost.



### 3. Toekomstvisie Etten-Leur Noord

Het is over het algemeen prettig wonen in Etten-Leur Noord. Wijkbewoners waarderen hierbij vooral het dorpse karakter en de goede sociale cohesie. Bovendien geven zij aan dat ze trots zijn op hun wijk, onder andere vanwege de grootschalige evenementen die er worden georganiseerd. Aan de andere kant merken bewoners dat de onderlinge verbinding tussen groepen in de wijk wel afneemt. Ook laat volgens bewoners de kwaliteit van de openbare ruimte (straten, groen, verlichting, speelplekken) te wensen over, alsmede de verkeersveiligheid.



Hoe kunnen we dat gewaardeerde dorpse karakter en sociale klimaat in Etten-Leur Noord behouden? Welke acties moeten daarvoor worden ondernomen? En wie zijn er bij betrokken? Daar gaat het om bij het opstellen van een WOP. Het programma in dit hoofdstuk geeft langs een viertal thema's antwoord op deze vragen. De thema's zijn:

1. Dorps karakter
2. Een levendige wijk
3. Leefbaar en veilig
4. Mobiliteit en bereikbaarheid

#### 3.1. Dorps karakter

##### Hoe is het nu?

Bewoners omschrijven Etten-Leur Noord als een gemoedelijke en dorpse wijk waarin de saamhorigheid een grote rol speelt. De leeftijdsmix van de bevolking in de wijk is momenteel goed in balans. Deze kwaliteiten wil iedereen graag behouden.

##### *Mooie (opgeknapte) plekken*

De laatste jaren is de wijk op verschillende plekken opgeknapt:

1. herstructurering van het Van Bergenplein,
2. de bouw van de seniorenappartementen Cloosterstaete;

3. de ontwikkelingen in het havengebied (net buiten de wijk). Bewoners vonden dit voorheen een ongezellig gebied, maar geven aan dat dit door de vernieuwingen inmiddels ten goede is veranderd.

Bewoners zijn trots op een aantal onderscheidende plekken, zoals het Trouwkerkje en het Van Bergenplein, maar ook het historische gebouw Hooghuys van de GGZ Breburg. Verder hebben de historische linten Lichttorenhoofd, Van Bergenplein en de Lange en Korte Brugstraat nog veel karakteristieke panden.

#### *Kleinschalige en grootschalige evenementen*

Ook verschillende activiteiten en evenementen in de wijk zorgen ervoor dat bewoners trots zijn op hun wijk. In Etten-Leur Noord organiseren wijkbewoners, wijkvereniging Kontakt, de Adriaan van Bergenstichting en de ondernemersvereniging (DOEN) diverse kleinschalige activiteiten (bijv. het 'hanging basket' project van wijkvereniging Kontakt, exposities in het Trouwkerkje) en grootschalige evenementen (bijv. de Leurse Havenfeesten). Bij de organisatie van de grootschalige evenementen is de Adriaan van Bergenstichting de 'spin in het web'. Door verschillende verenigingen te activeren, betreft deze stichting veel bewoners, van jong tot oud, bij de organisatie. De onderlinge samenwerking tussen organisaties en bewoners, maar vooral ook tussen bewoners onderling, is een belangrijke kwaliteit van Etten-Leur Noord.

#### *Locatie GGZ Breburg*

De locatie GGZ Breburg, voor mensen met een psychiatrische aandoening, neemt een bijzondere plek in binnen de wijk Etten-Leur Noord. Veel bewoners in de wijk zijn van jongs af aan met hen in aanraking geweest, onder andere doordat basisschool 'Onder de Torens' naast deze locatie gevestigd was. Het is prettig te kunnen constateren dat het samenleven tussen wijkbewoners en de verschillende GGZ-groepen redelijk vanzelf gaat. Nu de school er niet meer staat en er veel nieuwe bewoners instromen (vooral in de aangrenzende nieuwe wijk Schoenmakershoek) is het zaak de nu nog hoge acceptatiegraad te behouden. De winkels op en rondom het Van Bergenplein hebben nu deze functie van elkaar ontmoeten min of meer overgenomen.

#### **Hoe luidt de toekomstvisie op het thema 'behoud dorps karakter'?**

Behouden en versterken van het huidige dorps karakter, de goede sociale cohesie en de bestaande samenhang tussen de bewoners. Ook met de komst van nieuwe bewoners in de jongste uitbreidingswijk Schoenmakershoek is het zaak het dorps karakter te behouden en waar mogelijk te versterken. Niet door iets nieuws te bedenken, maar vooral door aan te sluiten bij wat er al is aan initiatieven, ondernemerschap en plekken in de wijk. Van jong tot oud: binden aan Etten-Leur Noord en aan elkaar.

#### **Wat is hiervoor nodig?**

Om het dorps karakter te behouden, is het belangrijk om wijkbewoners te blijven (ver)binden. Dit kan door ontmoeting tussen verschillende doelgroepen te bevorderen zoals ouderen, jongeren, gezinnen met kinderen, GGZ cliënten etc. (nog meer dan thans het geval is). Belangrijk is het, om daarbij primair aan te sluiten bij bestaande activiteiten en samenwerkingsverbanden in de wijk. Daar 'zit de loop al in', op een doorgaans positieve manier, en dat versterken is altijd makkelijker (en duurzamer) dan nieuwe zaken inrichten. Hoewel het één het ander natuurlijk niet hoeft uit te sluiten. Zo is recent DOEN opgericht. DOEN staat voor 'de ondernemers Etten-Leur Noord'. Dit collectief bestaat uit de voormalige winkeliersvereniging WINO en daarbij een breder palet aan ondernemers

uit de wijk (bijvoorbeeld uit de horeca). DOEN heeft als ambitie om de ondernemers in Etten-Leur Noord meer zichtbaar te maken en om vanuit ondernemerschap een bijdrage te leveren aan de leefbaarheid en saamhorigheid in de wijk.

#### *Koesteren en versterken wat er al is*

Het reeds actieve verenigingsleven in de wijk (bijvoorbeeld wijkvereniging Kontakt, ondernemersvereniging DOEN, de Adriaan van Bergenstichting, Schuttersgilde Sint Hubertus en de scouting) moet worden gekoesterd. Ook belangrijk tegen deze achtergrond is de rol van de aanwezige horeca. Het verstevigen en waar nodig vernieuwen van contacten tussen horecaondernemers onderling en met de gemeente, is hierbij een aandachtspunt. Op de bewonersavond hebben horeca ondernemers gezegd het nuttig te vinden om, zodra er het nieuwe bestuur er is, met gemeente te overleggen over hun ideeën, mede in relatie tot het WOP. Dat betekent dat organisaties als gemeente en WEL constructief meedenken en –doen met deze partijen. Denk bijvoorbeeld aan een soepele afhandeling van vergunningverlening ten behoeve van activiteiten, of een mogelijk gebruik van een leegstaande ruimte of van materialen voor een activiteit.

Daarnaast wordt het brede palet aan vrijwilligers, verenigingen en ondernemers in Etten-Leur Noord in kaart gebracht via het opstellen van een sociale kaart. Dit verloopt via een actie op de scholen (maatschappelijke stage) met ondersteuning vanuit Surplus Welzijn. De sociale kaart geeft een mooie aanleiding om met partijen in gesprek te gaan om tot wijkspecifieke afspraken en acties te komen.

#### *Karakteristieke panden en straten versterken dorpse karakter*

Bewoners en professionals zien het Trouwkerkje, de Petruskerk en het beeld van Adriaan van Bergen als kenmerkende plekken in de wijk. Omdat de wijk zich hierdoor onderscheidt van andere wijken binnen de gemeente, moeten deze plekken ook in de toekomst behouden blijven. De Petruskerk is niet alleen een kenmerkend gebouw, maar heeft bovendien een eigen netwerk van vrijwilligers die zich voor de kerk inzetten.

Naast deze voorbeelden zijn er meer beeldbepalende elementen in de wijk. De bestemmingsplannen Centrum Leur en Kom Leur zijn de formele basis voor behoud en versterking van monumentale panden in Etten-Leur Noord. Een volledig beeld van alle panden die door de gemeente als beeldbepalend, of vanuit historisch of stedenbouwkundig oogpunt als bijzonder zijn aanwezig, is opgenomen in bijlage II.

Hoewel er geen officiële voorwaarden worden gesteld aan de uitstraling van de openbare ruimte, streeft de gemeente er wel naar om de openbare ruimte op een dusdanige manier in te richten zodat het past bij het historische karakter van de wijk.

#### *Voldoende diversiteit in de woningvoorraad*

Momenteel is er een goede mix tussen bewoners: jong en oud. Dit kan behouden blijven door voldoende diversiteit in de woningvoorraad. Bewoners en professionals geven aan in Noord meer mogelijkheden te willen voor starters, zowel in de koop- als in de huursector. Met een gemiddeld lage WOZ-waarde is Etten-leur Noord heel geschikt voor starters om te kopen, al zullen velen in de huidige woningmarkt de stap (nog) niet zetten.

### **De huursector in Noord**

Als we kijken naar de sociale huursector dan valt op dat het percentage sociale huurwoningen in Noord relatief laag is (17%). Juist vanwege deze beperkte beschikbaarheid van huurwoningen in Noord heeft WEL niet de intentie om woningen in Noord te verkopen. Deze situatie is anders dan in de wijk Baai. In deze wijk heeft WEL bovengemiddeld veel woningen en is verkoop juist wel een passende strategie.

De particuliere huursector is relatief sterk vertegenwoordigd in Etten-Leur Noord (17%). De grootste verhuurder op dit vlak in de wijk is Meeus. De kans is klein, mede gezien de huidige marktomstandigheden, dat particuliere huurwoningen op grootschalig niveau verkocht gaan worden.

Overigens hebben starters ook kansen in omliggende wijken. Zo verkoopt WEL in de wijk Baai bestaande eengezinswoningen tegen redelijke prijzen (zie kader). Ook biedt WEL in Schoenmakershoek betaalbare nieuwbouw woningen aan.

Verder trekken senioren naar andere wijken, bijvoorbeeld de Schoenmakershoek. Volgens bewoners door onvoldoende aanbod van geschikte woningen voor deze doelgroep in Etten-Leur Noord. Voor Onder de Torens was de interesse van senioren uit Noord overigens bescheiden. In 2011 leverde WEL deze 25 huurappartementen (levensloopbestendig) op. Van de 142 mensen die hadden ingetekend, had nog geen 30% de leeftijd van 55 jaar of ouder. Van deze ingeschreven senioren kwamen er 5 uit Etten-Leur Noord en de rest van elders.

Binnen Etten-Leur Noord heeft WEL twee aandachtsgebieden waar zij de komende jaren, vooral ook samen met bewoners, aan de slag gaat. Op korte termijn speelt het project Kapelstraat. Hier staan 21 seniorenwoningen en WEL gaat samen met bewoners onderzoeken hoe er voor gezorgd kan worden dat het in en rond deze woningen prettig wonen blijft, nu maar ook in de komende jaren. Welke strategie wordt gekozen moet blijken uit het proces dat met bewoners wordt doorlopen en kan variëren van aanpassen tot renoveren of zelfs sloop en nieuwbouw. Op de wat langere termijn is ook de Kasteellaan en omgeving een aandachtsgebied waar WEL aan de slag gaat. WEL verwacht eind 2012 met de bewoners van de Kasteellaan in gesprek te gaan over de mogelijkheden van dit complex.

Daarnaast staat voor 2012 een actualisatie van de gemeentelijke Woonvisie op de planning. De woonwensen die door bewoners van Etten-Leur zijn geuit in de bewonersenquête van najaar 2010, worden meegenomen bij deze actualisatie. Deze input wordt met name gebruikt om acties zoals opplussen, renovatie, actieve labeling in Etten-Leur Noord een plek te geven. Nieuwbouw wordt voor de komende jaren niet of nauwelijks voorzien in de wijk. Dat kan wijzigen als GGZ Breburg haar voornemens voor aanpak van de bestaande woningen omzet in concrete plannen, zie pagina 20.

### *Ontwikkeling woonservicegebied Noord*

Etten-Leur Noord vormt samen met De Keen, Schoenmakershoek en Attelaken het Woonservicegebied Noord. De komende jaren wordt concrete uitwerking gegeven aan de woonservicegebieden, waarbij alle voorzieningen op het terrein van wonen, woonomgeving zorg, welbevinden op peil worden gebracht. De uitwerking vindt plaats op de volgende onderwerpen:

- Voldoende geschikte woningen. De bevolking van Etten-Leur Noord vergrijst. Dat leidt onder andere tot meer (oudere) eenpersoonshuishoudens, meer zorg en meer vormen van ondersteuning. Deels zullen huishoudens daarin zelf moeten voorzien. Maar deels zal er ook specifieke nieuwbouw met zorg op afroep ontwikkeld moeten

worden. Aanpassing van de bestaande woningvoorraad zal verder moeten bijdragen aan het zo lang mogelijk zelfstandig kunnen blijven wonen van ouderen en bijzondere doelgroepen. De woonopgave wordt opgenomen in de in 2012 te actualiseren woonvisie.

- Toegankelijke openbare ruimte en gebouwen. Een goed ingericht woonservicegebied vereist ook dat de woonomgeving goed en veilig is en dat voorzieningen bereikbaar en toegankelijk zijn. De komende jaren zal getoetst worden of de openbare ruimte, zoals looproutes, maar ook publiekstoegankelijke gebouwen toegankelijk zijn voor mensen met een beperking.
- Creëren wijkservicepunt en sociaal hart. Vanuit het wijkservicepunt wordt het leveren van zorg gecoördineerd. Hierbij wordt aangesloten bij bestaande beschikbaarheid van 7 x 24-uurs zorg op afroep. Het sociaal hart wordt het centrale punt voor mogelijkheden voor ontmoeting, recreatie en zinvolle dagbesteding. Hierbij wordt zoveel mogelijk aangesloten bij de ontmoetingsfunctie van de brede school.
- Oprichten sociaal wijkteam. Ieder woonservicegebied kent een sociaal wijkteam, bestaande uit verschillende disciplines, de ogen en oren van de wijk. Het sociaal wijkteam is de spil in de wijk, kent de wijk en haar bewoners, signaleert problemen in een vroegtijdig stadium en lost deze op. Het sociaal wijkteam stimuleert initiatieven van bewoners en bevordert de onderlinge steun en samenhang.

In het tweede kwartaal 2012 vindt afronding plaats van de uitwerkingsnotitie woonservicegebieden. Hieruit vloeit de opdracht voort welke voorzieningen op het terrein van wonen, woonomgeving, zorg en welzijn nog gerealiseerd en/of verbeterd moeten worden voor de vier te onderscheiden woonservicegebieden, waarvan Noord er een is. Deze opdracht zal worden neergelegd in het uitvoeringsprogramma van het Wmo-beleidsplan 2012-2015.

#### **Actiepunten in Uitvoeringsprogramma (zie bijlage)**

- Opstellen sociale kaart Etten-Leur Noord (vrijwilligers, verenigingen, ondernemers)
  - Daarna aan de hand van de kaart: overleg met verschillende partijen om tot wijkspecifieke afspraken te komen
- Duidelijke rol geven aan Ondernemersvereniging DOEN
- (Facilitaire) ondersteuning bieden bij organisatie van evenementen en activiteiten die bijdragen aan het versterken en behouden van de identiteit van Etten-Leur Noord.
- Rekening houden met woonwensen uit bewonersenquête bij actualisering Woonvisie 2012
- Afronding uitwerkingsnotitie woonservicegebieden, waaronder Noord.

## **3.2. Een levendige wijk**

### **Hoe is het nu?**

In de wijk Etten-Leur Noord zijn de (winkel)voorzieningen en horeca te vinden in de omgeving van het Van Bergenplein en de Lange Brugstraat. Dit gebied is dan ook het hart van de wijk. Bewoners zijn over het algemeen tevreden over het voorzieningenaanbod.

Voor de cliënten van de locatie GGZ Breburg zorgt het huidige voorzieningenniveau in Etten-Leur Noord ervoor dat zij (redelijk) zelfstandig kunnen leven. Bovendien komen zij door bijvoorbeeld het bezoeken van een winkel of andere voorzieningen in aanraking met

andere wijkbewoners. Dit bevordert de samenhang en de integratie van de bewoners van Breburg in de wijk.

#### *Basisonderwijs in de wijk*

In de wijk is één basisschool, de Hasselbraam. Net buiten de wijk is in 2009 de nieuwe brede school De Pijler geopend. Naast twee basisscholen zijn hier onder meer kinderopvang en een peuterspeelzaal gevestigd. Daarnaast bevindt zich net buiten de wijk nog een andere brede school; Het Voortouw. Momenteel kiezen veel ouders uit Etten-Leur Noord voor een van de twee basisscholen in De Pijler. Dat vinden veel mensen in Etten-Leur Noord jammer, omdat daarmee De Hasselbraam in volume afneemt. Er is inmiddels besloten om van De Hasselbraam een brede school te maken. Dit zou in 2014 een feit moeten zijn. Dat biedt een kans om naast het Van Bergenplein en directe omgeving een tweede herkenbare ontmoetingsplek in de wijk te realiseren. Dit past ook bij de ambitie van De Hasselbraam om zich meer te gaan profileren als school in de wijk. Samen met Kontakt en Surplus Welzijn en andere partijen in de wijk, is het de bedoeling om de school meer te verbinden met andere activiteiten die spelen in de wijk.

#### *Het Turfschip*

Inmiddels is het oude Turfschip gesloopt en is het nieuwe Turfschip de centrale plek waar bewoners van deze wijk en de omliggende wijken terecht kunnen voor eigen en door anderen georganiseerde activiteiten. Vooral jongeren, maar ook andere bewoners, geven aan dat ze ontevreden zijn over de prijs van consumpties en de hoge zaalhuren. De prijzen zijn deels het gevolg van de hoge exploitatiekosten van het gebouw. Ook klagen verenigingen over de verminderde opslagcapaciteit / bergruimte, de beperkte flexibiliteit in het beheer en de kleine, ongezellige ruimtes in het Turfschip. Als dat niet verandert, zoeken zij hun heil voor activiteiten elders. Dit is een ontwikkeling die gekeerd moet worden. Het is belangrijk dat het Turfschip als laagdrempelige ontmoetingsplek behouden blijft voor de wijk. De gemeente Etten-Leur heeft contractueel de zekerheid ingebouwd, dat ongeveer 1.200 m<sup>2</sup> in het gebouw beschikbaar is voor sociaal culturele activiteiten, bijvoorbeeld voor de activiteiten voor de ouderen.

#### *Betrekken van de jeugd*

Uit de enquête blijkt dat bewoners (sport)activiteiten voor jongeren missen. Jongeren missen speelruimte; dat geldt met name voor de middelbare schoolleeftijd. De jongeren vinden de 'Groene Kooi' aan de Plantijnlaan (buiten de wijk) een goede voorziening. Wanneer er andere voorzieningen voor de jeugd worden gerealiseerd, zou de gemeente dit multicourt als voorbeeld kunnen nemen. Daarnaast missen jongeren een eigen plek in de wijk. Er is nu alleen een jongerencentrum in Etten. Wel wordt basisschool De Hasselbraam de komende jaren tot een Brede School herontwikkeld. Mogelijk dat het Jongerenwerk van Surplus Welzijn in de toekomst hier ook een plek kan krijgen.

Verder wordt het kunstgrasveldje in de Van 't Hoffstraat heel intensief gebruikt, voornamelijk door de jeugd tot grofweg 14 jaar. Regelmatig worden hier 4x4 toernooitjes georganiseerd waarbij bewoners en jongeren (jong en oud) meehelpen of als toeschouwer aanwezig zijn.

In Etten-Leur Noord en in omliggende wijken woont een grote groep in de leeftijdscategorie rond de tien jaar. Binnenkort horen zij ook tot de groep jongeren in de middelbare schoolleeftijd. Hierdoor zal in de toekomst de vraag naar activiteiten en voorzieningen voor deze groep alleen maar toenemen. Dit heeft aandacht nodig!

#### **Hoe luidt toekomstvisie op thema 'voorzieningenniveau en activiteitsaanbod?**

In de toekomst zijn er meer activiteiten die jong en oud met elkaar verbinden in de wijk. Daardoor ontstaat meer dynamiek en uitwisseling tussen bewoners. De bewoners pakken de organisatie in beginsel zelf op, binnen de bestaande netwerken; gemeente en andere professionele partijen ondersteunen/faciliteren dit. Doordat verschillende doelgroepen deelnemen aan dezelfde activiteiten, leren ze elkaar (beter) kennen en groeit onderling begrip. Organisaties die het belangrijk vinden dat jongeren deel kunnen nemen aan (sport)activiteiten zorgen in samenspraak met de jongeren voor geschikte ruimte(n) en een passend aanbod in (de directe nabijheid van) Etten-Leur Noord.

#### **Wat is daarvoor nodig?**

Bewoners zien kansen in het organiseren van activiteiten die alle bewoners in de wijk aanspreken, ongeacht hun leeftijd. Mogelijkheden:

- Uitzenden van voetbalwedstrijden van het Nederlands elftal in het Turfschip, zodat mensen uit de wijk samen kunnen kijken. Andere ideeën: een biljartavond of een Hollandse avond.
- Basisschool De Hasselbraam heeft een aantal jaren in samenwerking met de buurt een kerstmarkt georganiseerd op het schoolplein. De reacties hierop waren erg positief, maar de school is ermee gestopt omdat het veel tijd kost. Idee nu: kerstmarkt organiseren op het Van Bergenplein in samenwerking met De Hasselbraam, bewoners en verenigingen uit de wijk. Let wel: met de nieuwe plannen voor De Hasselbraam zijn er vanuit de school ook weer nieuwe mogelijkheden en impulsen te verwachten die passen bij een school die zichtbaar is in de wijk.
- Muziekconcerten in de wijk. Hierdoor komen ook mensen van buiten Etten-Leur Noord naar de wijk.
- Stimuleren van beweging in de openbare ruimte. Sport en spel meer verweven in de openbare ruimte kan ook direct leiden tot ontmoeting tussen jong en oud. Aandachtspunt: vandalismegevoeligheid. Mogelijk dat ook multifunctioneel gebruik van het schoolplein hier een bijdrage in kan leveren.
- Creatief betrekken van jongeren bij activiteiten. Hiervoor is het belangrijk dat De Hasselbraam, Kontakt, Surplus Welzijn, Doen en andere partijen, samen optrekken.
- Het combineren van activiteiten met het Zwanentranenkoor. Goed voorbeeld: het kerstconcert in 2011 op de KSE.
- In 2012 vindt er overleg plaats tussen het Jongerenplatform en DOEN over de wijze waarop DOEN kan ondersteunen bij de organisatie van jongerenactiviteiten. Surplus Welzijn wil hierbij ondersteunen. Daarnaast zijn andere partijen in de wijk, zoals de scholen en GGZ Breburg, best bereid om in een latere fase, als de plannen meer concreet worden, mee te denken over wat zij hierin kunnen betekenen.

#### *Activiteiten voor jongeren*

Het bestaande jongerenplatform (dat zelf weinig budget heeft) hoopt dat het Turfschip, de horeca of DOEN haar activiteiten wil faciliteren en sponsoren. Daarbij zal het jongerenplatform met initiatieven voor activiteiten komen, waarbij Surplus Welzijn organisatorische ondersteuning biedt en de facilitaire ondersteuning en sponsoring van de horeca, DOEN en het Turfschip komt.

Deze ideeën hebben een nauwe relatie met het sportbeleid en met de nota Jeugdbeleid. De nota Jeugdbeleid is in november 2011 vastgesteld, Voor zover signalen uit de wijk, respectievelijk het WOP bekend waren, zijn deze zoveel mogelijk meegenomen in de nota.

De nota Jeugdbeleid, noch de sportbeleidsnota biedt echter financiële ruimte voor nieuwe initiatieven. De Jeugdnota gaat bovendien uit van één centrale jongerenaccommodatie (reeds gerealiseerd in Etten). Voor Etten-Leur Noord kan wel een JongerenOntmoetingsPlek mogelijk zijn. Voorwaarde hierbij is een wijkbrede steun voor een dergelijke ontmoetingsplek. Daarnaast wil de gemeente kijken of in het Jeugdbeleid kan worden opgenomen dat diverse jongerenactiviteiten niet alleen in Etten, maar ook in Leur georganiseerd worden (op voorwaarde dat de samenwerking met het Turfschip goed loopt).

Wat betreft het gemeentelijk sportbeleid is het uitgangspunt dat speelvoorzieningen voor jongeren van 12 t/m 18 jaar op bovenwijks niveau gerealiseerd worden. De actieradius van deze jongeren overstijgt het wijkniveau. De groene Kooi van de Plantijnlaan en de multicourt in Schoenmakershoekpark liggen dan ook binnen het bereik van de jongeren uit de wijk Etten-Leur Noord.

Als iedereen ervan overtuigd is dat er meer voor jongeren moet gebeuren in Etten-Leur Noord, dan zullen naast de gemeente en WEL ook andere partijen daar een bijdrage aan moeten leveren, gezien de beperkte financiële capaciteit van de gemeente en WEL.

#### *Het Turfschip*

Als locatie voor activiteiten zijn bewoners nu veelal aangewezen op het Turfschip. Dat is een mooi en nieuw gebouw met veel mogelijkheden, maar wordt (met name door jongeren) als duur ervaren. Bij de doorontwikkeling van het sociaal beheer en de programmering wordt bezien hoe Het Turfschip zich sterker als laagdrempelige voorziening voor initiatieven en activiteiten van bewoners kan profileren.

Het gaat daarbij met name om een beter aanbod van activiteiten en (horeca)faciliteiten en het betrekken van jongeren bij de organisatie van activiteiten. Op het moment dat de formatie van DOEN gestalte heeft gekregen is ook zij bereid om mee te kijken hoe we tot een betere afstemming van vraag en aanbod bij Het Turfschip kunnen komen.

#### *Ontwikkelingsmogelijkheden bij terrein GGZ Breburg.*

GGZ Breburg wil in de toekomst haar banden met de wijk Etten-Leur Noord verder versterken. Daarvoor kijkt men ook hoe het eigen terrein beter benut kan worden. Zo denkt GGZ Breburg na over activiteiten op het terrein. Daarnaast denkt men erover na om binnen Etten-Leur haar (woning)aanbod te decentraliseren.

#### *Ruimte voor de jeugd*

In principe worden kansen om speelruimte voor kinderen en jongeren te creëren opgepakt. Het gaat onder meer om speeltuintjes en trapveldjes. Elke 5 jaar neemt de gemeente het initiatief voor overleg met wijkbewoners en Kontakt om het speelplan te actualiseren. Het huidige Speelplan voor Etten-Leur Noord is in 2010 vastgesteld. Een enkele voorziening wordt nog in 2012 geplaatst. Het totale plan wordt in 2015 geactualiseerd. Dan bekende wensen worden bij de actualisering betrokken. Daarnaast blijft er behoefte aan een plek voor jongeren (middelbare schoolleeftijd) in de wijk.

Behalve om concrete speelplekken in de wijk, gaat het vooral om ontmoeten en verbinden van kinderen en ouders. Onder andere sportactiviteiten dragen hieraan bij en zouden meer georganiseerd moeten worden in de wijk. Het jongerenplatform wil hierin een rol spelen, in samenwerking met sportverenigingen.



#### *Profileren van De Hasselbraam binnen de wijk*

Veel bewoners zouden willen dat De Hasselbraam meer 'voet aan de grond' krijgt in de wijk, opdat de school meer een bindende functie kan vervullen tussen verschillende bewonersgroepen, en onderlinge ontmoeting en dynamiek kan faciliteren. Dat vraagt ook om een betere profilering van de school in de wijk. De ontwikkeling tot een brede school, zal hieraan, gelet op de ervaringen elders in Etten-Leur, een impuls geven. Dit biedt kansen om meer voorzieningen en activiteiten te organiseren vanuit de school. Zo is in het Programma van Eisen vastgelegd dat Kontakt gebruik gaat maken van de ruimten binnen de brede school. Ook biedt een dergelijke brede schoolontwikkeling kansen om een plek voor jongeren in de wijk te maken, zonder er een tweede Etten-Leurs jongeren centrum van te maken.

#### **Actiepunten in Uitvoeringsprogramma (zie bijlage)**

- Zoeken naar mogelijkheden om aantal jongerenactiviteiten in Leur te vergroten, ondanks beperkte financiële mogelijkheden
- Onderzoek naar mogelijkheden voor JongerenOntmoetingsPlek in Leur.
  - Mogelijke samenwerking met de nieuwe Brede School
- Beter afstemmen vraag en aanbod van activiteiten in het Turfschip
- Beter benutten terrein GGZ Breburg voor (wijk)activiteiten
- Aanpassing aanbod speeltoestellen op basis van Speelplan en prioriteitenlijst
- Actualisering Speelplan Etten-Leur Noord in 2015
- Stimuleren van meer sportactiviteiten in de wijk in samenwerking met Jongerenplatform en sportverenigingen
- Ontwikkeling Hasselbraam tot Brede School
  - Zoeken naar betere profilering van de school in de wijk

### **3.3. Leefbaar en veilig**

#### **Hoe is het nu?**

Etten-Leur Noord is een vrij 'stenige' wijk met weinig groen. De wijk wordt in z'n openbare ruimte redelijk goed gewaardeerd, maar kent in toenemende mate een aantal aandachtspunten. Verkeer en parkeren worden door bewoners het meest genoemd. Daar gaat paragraaf 3.4 helemaal over. Deze paragraaf gaat over leefbaarheid, veiligheid en de woonomgeving.

#### *Klachten onderhoud tuinen en openbare ruimte*

Over het algemeen is men tevreden over de openbare ruimte en het groen in de wijk. Incidenteel zijn er klachten van bewoners over het onderhoud van het groen of voortuinen door mede buurtbewoners. Toch blijft het lastig om de burens hierop aan te spreken. Vaak trekken de veroorzakers van het probleem zich nergens wat van aan en daarbij durft niet iedereen zijn of haar eigen burens op slecht onderhoud aan te spreken. Daarnaast zijn er soms klachten over het onderhoud van de openbare ruimte.

#### *Overlast jongeren*

Sommige jongeren veroorzaken overlast, onder andere op het speelplein bij basisschool De Hasselbraam en het terrein rond de Leurse Haven. Een gedeelte van de hangjongeren komt uit Etten-Leur zelf, maar een gedeelte komt ook van buiten de gemeente. Een deel van de wijkbewoners voelt zich onveilig in de buurt van groepen

jongeren. Overigens zijn de jongeren die overlast genereren momenteel goed in beeld bij politie en jongerenwerk. Dit moet ook zo blijven.

In het voorjaar en de zomer van 2011 is de politie in Etten-Leur (en in Rucphen en Zundert) gestart met het bezoeken van plekken waar regelmatig jongeren zijn. Met een blauwe kaart worden de regels uitgelegd (bijvoorbeeld geen drugs en alcoholgebruik, na 22 uur stil), Jongeren die zich daar niet aan houden krijgen een gele kaart (waarschuwing en informeren van de ouders) en als dat nog nodig is daarna een rode kaart (ook een proces verbaal en sanctie).

Het probleem van overlastgevende jongeren kan moeilijk worden voorkomen. Als de handhaving op een bepaalde plek toeneemt, verplaatst het probleem zich naar een andere plek in de wijk.

#### *Overlast drugsproblematiek*

Een ander punt van overlast is de toenemende drugsproblematiek rondom het terrein van GGZ Breburg, onder andere de Kasteellaan. Vooral het mobiel dealen is een aandachtspunt.

#### **Hoe luidt de toekomstvisie op het thema 'leefbaarheid en woonomgeving'?**

Er is meer aandacht nodig voor de uitstraling van de wijk. Een aantrekkelijke wijk 'dwingt af' dat mensen er ook netjes mee omgaan, en dat kan helpen verloedering tegen te gaan. Meer groen, meer kleur en goed onderhoud van de openbare ruimte zijn hierbij de trefwoorden. Daarbij hoort ook een sociale component: overlast van hangjongeren kan (mede) worden beperkt door een groter en vooral beter op de behoefte toegespitst aanbod van activiteiten. Om de groepen jongeren die overlast veroorzaken goed in beeld te houden, ondanks dat zij sterk wisselen van samenstelling, is ook meer toezicht belangrijk.

#### **Wat is hiervoor nodig?**

Meer groen en meer kleur in de wijk is belangrijk. Bloembakken en 'hanging baskets' zorgen daarvoor. Met name de 'hanging baskets' werken goed. Met weinig middelen wordt een groot effect gecreëerd. Toezicht, of beter gezegd: sociale controle vanuit de wijk zelf, is wel een voorwaarde bij de aanschaf en inrichting hiervan. Dit krijgt in de praktijk ook goed vorm. Daarnaast is er een samenwerkingsverband tussen gemeente, buurtbewoners, wijkvereniging Kontakt, DOEN en mogelijk in de toekomst ook GGZ Breburg voor het gezamenlijk optimaliseren van het (beheer van) groen in de wijk.

De gemeente zal in nauw overleg met bewoners vaststellen waar en hoe het onderhoud van straten, stoepen en groen moet verbeteren. Daarvoor is de jaarlijkse schouw met bewoners en Kontakt bedoeld. De resultaten worden voor zover nodig gekoppeld aan die van de technische schouw door de gemeente, die drie keer per jaar plaats vindt. De acties die hier uiteindelijk uit voortvloeien worden jaarlijks opgenomen in de wijkagenda. Wordt geen actie ondernomen, dan zal dit worden teruggekoppeld aan de bewoners.

#### *Onderhoud van openbare ruimte en groen*

De gemeente Etten-Leur heeft in de nota 'Beheren op niveau' vastgelegd wat men mag verwachten als het gaat over beheer en onderhoud van de openbare ruimte (zie kader).

## **Beheren op niveau (Beheer openbare ruimte)**

### **Dagelijks onderhoud**

Door de gemeenteraad zijn voor de gehele gemeente onderhoudsniveaus vastgesteld. Voor de woonwijken is dat het niveau "gemiddeld". Op heel specifieke plaatsen, bijvoorbeeld waar complexen woningen staan voor senioren is het niveau "hoog" het streven. Het dagelijks onderhoud is afgestemd op de vastgestelde niveaus.

Om de onderhoudsniveaus te bewaken vinden er jaarlijks drie schouwen van het openbaar gebied plaats. Daaruit kan blijken dat een bepaald onderdeel niet aan het gestelde niveau voldoet. Daar wordt dan, eventueel ook naar aanleiding van klachten, actie op ondernomen.

### **Meerjarenonderhoudsprogramma wegen, riolering, verlichting e.d.**

Iedere twee jaar vindt er een technische inspectie van de kwaliteit van wegen plaats. Op basis hiervan en de gegevens over leeftijden en functies van wegen uit het gemeentelijke beheersysteem wordt een selectie gemaakt van de wegen die voor het grootschalig onderhoud in aanmerking komen. Het overzicht wordt vervolgens afgestemd met de projecten die voortkomen uit de riolinspecties en andere plannen in de gemeente. Ook wordt bekeken naar wat het beschikbare budget is. Deze afstemming leidt uiteindelijk tot het definitieve overzicht van uit te voeren grootschalig onderhoud. Bij deze werken wordt zoveel als mogelijk ook rekening gehouden met het onderhoud aan de openbare verlichting en het openbaar groen. Projecten die prioriteit krijgen staan in de jaarlijkse notitie stadsbeheer.

### **Meld probleemsituaties bij het Klachtmeldsysteem (KSM)**

Op het moment dat bewoners klachten hebben over de openbare ruimte, openbare gebouwen of het gemeentelijk onderhoud, dan wordt men verzocht om deze klacht te melden bij de gemeente. Dat kan op verschillende manieren:

- Telefonisch, via het vijfcijferige telefoonnummer 14 076
- Via [www.etten-leur.nl](http://www.etten-leur.nl) waarbij de bewoner met een klacht op de hoofdpagina onder 'IK WIL...' kiest voor "Een melding over mijn woonomgeving doorgeven".

Door klachten via het KSM te melden krijgt de gemeente een beter zicht op probleemsituaties in de wijk en kan er ook sneller worden opgetreden tegen problemen die spelen.

### *Meer Fleur en Kleur op De Leur!*

De Wijkvereniging, gemeente, DOEN en mogelijk in de toekomst ook GGZ Breburg gaan actief samenwerken om de wijk meer in de bloemen te zetten. Het doel is om het aanwezige groen in de wijk te behouden en daarnaast meer groen en meer variatie van het openbaar groen in de wijk na te streven. Een voorbeeld hiervan is het project 'hanging baskets'.

### *Aanpakken van hangjongeren / crimineel gedrag*

De aanpak van hangjongeren dient tweeledig te zijn. Een preventieve aanpak heeft de voorkeur, zoals het uitbreiden van het activiteitenaanbod. Daarmee moet worden voorkomen dat deze jongeren afglijden. Dit wordt gecombineerd met een meer repressieve aanpak bij jongeren die met auto's door de wijk rondrijden en waarvan vermoed wordt dat ze soms drugs dealen. De aanpak kan vorm krijgen door:

1. Activiteiten gericht op ontmoeting van jong tot oud.
2. Inzet van de jongerenwerker.

3. Gedifferentieerder / meer vraaggericht aanbod, dat zich expliciet richt op de groepen en eventuele subculturen die er zijn. Dit is echt maatwerk.
4. Afstemming met en inzet van de wijkagenten.

Bewoners kunnen ook zelf iets doen als ze overlast ervaren van hangjongeren in de buurt. Ten eerste kan men bij overlast de wijkagent inschakelen. Dit kan via 0900 – 8844. Belangrijk is daarbij dat bewoners aangeven op welke dagen, tijdstippen en locaties de overlast voorkomt, eventueel aangevuld met belangrijke kenmerken of kentekens van de auto's).

Als er sprake is van crimineel gedrag kunnen mensen dit melden bij hun eigen wijkagent, maar ook bij het landelijke nummer 'meld misdaad anoniem' (0800 - 7000).

#### *Drugsproblematiek*

De feitelijke problemen op het gebied van drugs zijn bekend bij gemeente en politie. De aanpak gebeurt op verschillende manieren:

- Handhaving door politie. Daarbij wordt aan bewoners gevraagd eventuele misstanden te melden bij de politie.
- Voorlichting aan jongeren en kwetsbare doelgroepen
  - Aan kinderen uit groep 8 (via de scholen)
  - Aan oudere jongeren (via het jongerencentrum)
  - Begeleiding aan cliënten van GGZ Breburg
- Overleg over aanpak overlast en mobiel dealen rond het terrein van GGZ Breburg
  - Overleg tussen gemeente, wijkagent, WEL en GGZ Breburg over de te nemen maatregelen.

#### *Buurtpreventie*

Dit project gaat nu als pilot starten in Hooghuis. In 2012 wil de gemeente onderzoeken of hiervoor ook draagvlak in Etten-Leur Noord is. Dit wil de gemeente koppelen aan bijvoorbeeld een voorlichtingsavond bij Kontakt.

#### **Actiepunten in Uitvoeringsprogramma (zie bijlage)**

- Voortzetten jaarlijkse wijkschouw met bewoners
- Versterken, behouden en meer variatie in openbaar groen
- Aanpakken hangjongeren / crimineel gedrag.
  - Preventief: meer en gedifferentieerder activiteiten aanbod, inzet jongerenwerker
  - Repressief: afstemming met en inzet van wijkagenten.
- Aanpak drugsproblemen
  - Handhaving door politie
  - Voorlichting aan jongeren en kwetsbare groepen
  - Overleg over aanpak overlast rondom terrein GGZ breburg
- Voorlichtingsavond over pilot Buurtpreventie

### **3.4. Mobiliteit en bereikbaarheid**

#### **Hoe is het nu?**

Rondom mobiliteit en bereikbaarheid speelt er het nodige in de wijk. Bewoners en professionals noemen de volgende punten die met verkeersveiligheid en parkeren te maken hebben:

#### *OV-mogelijkheden in Etten-Leur Noord*

Langs en door Noord gaan de volgende buslijnen:

- wijkbus 215 (vanuit Keen en Noord via Etten-Leur treinstation en het centrum naar Banakkers en Grauwe Polder)
- Lijn 316, de hoogwaardig openbaar vervoerverbinding Volans van Etten-Leur (centrum, via Noord) naar Breda
- Buurtbus lijn 216 (vanuit Prinsenbeek, via Noord naar het centrum en terug).

De provincie is in samenwerking met de gemeente voornemens de veelgebruikte Volansbus 316 naar het noorden te verplaatsen en zo niet meer door het centrum van Etten-Leur Noord te rijden (inclusief de halte aan het Van Bergenplein). De besluitvorming hierover is tot 2012 uitgesteld. Eind 2011 heeft een reizigersonderzoek plaatsgevonden, waarbij de reizigersstromen met betrekking tot de buslijn in kaart zijn gebracht. Ook zijn er alternatieven besproken met belanghebbenden. Op basis daarvan wordt bekeken of, en zo ja hoe en per wanneer de route van buslijn 316 wordt aangepast.

#### *Verkeer- en parkeerdrukke rond het Van Bergenplein, Attelaken en schoollocaties*

Het Van Bergenplein en omgeving is door de aanwezigheid van veel winkels en horeca een drukbezochte plek in Etten-Leur Noord. Vrachtwagens die er moeten laden en lossen (en onder andere aan en afrijden via Lichttorenhoofd) en bewoners die hun boodschappen komen doen zorgen ervoor dat er veel verkeer en parkeerdrukke is. De vele verkeersstromen maken het plein volgens bewoners tot een onoverzichtelijke plek. Door de verkeersdrukke zijn weggebruikers op deze plek wel extra alert. In het recente verleden is er al een zebepad bij het kruispunt Lange Brugstraat – Van Bergenplein aangelegd, maar een groot aantal bewoners en de wijkagent vinden de ligging onlogisch. Ook de woon-werk locatie Attelaken en de straten rondom de scholen (Hasselbraam en de Pijler) zijn volgens bewoners erg druk en onoverzichtelijk. Bij Attelaken komt dit door het bedrijfsverkeer, bij de scholen door ouders die met de auto hun kinderen wegbrengen en ophalen.

#### *Spoor werkt als barrière bij de ontsluiting van de wijk*

Veel bewoners ervaren de spoorwegovergang als een barrière voor Etten-Leur Noord. Doordat veel treinen van het spoor gebruik maken, kunnen met name rond spitstijden lange rijen met auto's voor het spoor ontstaan.

#### *Slechte bestrating op sommige plekken in de wijk*

Naast bovengenoemde punten zijn er nog diverse klachten die samenhangen met de bestrating van de wegen en trottoirs in Etten-Leur Noord. Specifiek over trottoirs geven bewoners aan dat ze in ieder geval in enkele staten te smal zijn voor bijvoorbeeld rollators, rolstoelen en kinderwagens. Voor kleinere knelpunten is melding via het klachtenmeldsysteem (KSM) nuttig. Grotere knelpunten zijn mee te nemen in de eventuele reconstructie van wegen.

#### **Hoe luidt de toekomstvisie op het thema 'mobiliteit en bereikbaarheid'?**

De visie is optimaal gebruik te kunnen maken van wegen, voet- en fietspaden en openbaar vervoer. We willen de verkeerssituatie zodanig inrichten dat de verkeer- en parkeerdruk binnen de daarvoor gestelde normen en uitgangspunten van het Gemeentelijke Verkeer- en Vervoerplan (GVVP) vallen. Daarbij wordt ook gelet op zaken als: doorstroming van verkeer, het bereiken van veilige verkeerssituaties en kwaliteit van wegen en trottoirs die voldoet aan gemeentelijke normen.

#### **Wat is hiervoor nodig?**

##### *Buslijnen bereikbaar voor mensen in Noord*

In het najaar van 2011 is er een reizigersonderzoek gehouden om de gebruikersstromen van de buslijn 316 in kaart te brengen. Het is bekend waar mensen op- en uitstappen op lijn 316. De resultaten van dit onderzoek vormen één onderdeel van het besluit of, en zo ja hoe de route van buslijn wordt aangepast.

De resultaten van het reizigersonderzoek zijn in februari 2012 bekend gemaakt. Daarbij is aan bewoners een beeld geschetst van de beschikbare buslijnen binnen heel Etten-Leur. In juni 2012 neemt de provincie een besluit over eventuele aanpassing van de busroute. In de loop van 2012 is duidelijk wat het besluit concreet gaat betekenen.

##### *Minimaliseren vrachtwagens door de wijk*

Uitgangspunt is onnodige aanwezigheid van vrachtverkeer in woonwijken te weren. Als het vrachtverkeer alleen maar door een woonwijk de plaats van bestemming kan bereiken dan worden met de eigenaar of locatiemanager afspraken gemaakt over de te rijden route.

##### *Aandacht voor het laad- en losverkeer*

Bewoners ondervinden op diverse plekken in de wijk hinder van vrachtwagens die laden en lossen op de doorgaande weg. Waar laden en lossen in de huidige situatie een probleem opleveren, zal bij reconstructie worden bezien of er mogelijkheden zijn om het probleem op te lossen.

Het is echter ook inherent aan locaties met veel winkels en horeca (zoals het Van Bergenplein) verbonden dat er laad- en losverkeer plaatsvindt.

##### *Aanpak Lichttorenhoofd*

Eind 2012 gaat de gemeente de voorbereidingen starten voor de aanpak van de riolering van Lichttorenhoofd. Bewoners zouden ook willen zien dat de straat verkeersluw wordt gemaakt. Voor 1 april 2012 gaat de gemeente daarom de (on)mogelijkheden hiervan te onderzoeken. Dit gebeurt in samenspraak met de bewoners. Daarbij is het uitgangspunt dat de aanpassingen gekoppeld worden aan de rioleringswerkzaamheden van 2013. Het spreekt voor zich dat de uiteindelijke aanpassingen aan het Lichttorenhoofd ook besproken worden met DOEN.

##### *Verkeerssituatie bij De Hasselbraam*

In het Programma van Eisen voor de herontwikkeling van De Hasselbraam tot brede school is aandacht voor de overlast van zowel het bouwverkeer tijdens de verbouwing als het verkeer door ouders die hun kind naar school brengen of afhalen. De school zal met de gemeente aan tafel gaan zitten om goede maatregelen te treffen zodat de verkeersoverlast tijdens de verbouwing, maar ook daarna, zoveel mogelijk beperkt wordt.

### *Verkeerssituatie rondom het Van Bergenplein*

Het Van Bergenplein is een druk verkeerspunt in Etten-Leur Noord. Het is nu eenmaal onvermijdelijk dat een buurtwinkelcentrum met veel voorzieningen ook nadelige gevolgen met zich meebrengt (vele verkeersbewegingen, vrachtwagens die laden en lossen, parkeerdruk van bezoekers). Dit is iets wat bewoners deels ook zullen moeten accepteren. Daarnaast zal de gemeente samen met de ondernemers (verenigd in DOEN) kijken hoe de verkeersdruk acceptabel blijft. Hiervoor is een aantal maatregelen reeds uitgevoerd of staat op de planning:

- De gemeente heeft het voornemen om de bushaltes en fietsenstallingen op en rond het Van Bergenplein herin te richten. De planning voor deze werkzaamheden wordt opgesteld nadat bekend is wat er met buslijn 316 gaat gebeuren.
- Het zebrapad bij het kruispunt Lange Brugstraat – Van Bergenplein is recent aangelegd, maar ligt niet op de meest urgente plaats. Aanvullend wordt er nog een zebrapad bij de kruising Geerkade – Korte Brugstraat (oversteek Van Bergenplein naar de Rabobank) gerealiseerd.

Overigens is de parkeerplaats op het Van Bergenplein nu gratis en is er nu geen reden om dat te wijzigen. Ook de blauwe zone blijft bestaan.

### *Ouderen in het verkeer*

In de toekomst komen er steeds meer ouderen, dus ook het gebruik van hulpmiddelen neemt toe (rollator, scootmobiel, etc.). Daarom moeten wandel- en fietsroutes op deze hulpmiddelen zijn afgestemd. Dit betekent:

- voldoende brede trottoirs en loopstroken
- mogelijkheden voor op- en afrijden van trottoirs (trottoirrand plaatselijk verlaagd tot straatniveau)
- hellingen die niet te steil zijn
- bestrating op trottoirs, wegen en paden in een goede onderhoudstoestand
- veilige oversteekplekken
- bereikbaarheid van bushaltes

Om een actueel beeld te krijgen inventariseert de gemeente in 2012 de (knelpunten van de) belangrijkste looproutes in Etten-Leur Noord, als onderdeel van de wijkschouw en/of uitwerking van het beoogde woonservicegebied Noord-West.

Daarnaast doet de gemeente ook een beroep op de medewerking van buurtbewoners: als ergens sprake is van slechte bestrating of een gevaarlijke oversteekplaats in de wijk, dan kunnen bewoners dit melden bij het KSM meldpunt van de gemeente.

### *Monitoren van parkeren*

Met name bij het Van Bergenplein en in de directe omgeving, zoals Het Turfschip en omgeving, is de parkeersituatie de afgelopen tijd flink gewijzigd. De gemeente wil kijken wat de effecten van deze veranderingen zijn op het parkeergedrag van bewoners en bezoekers. In het tweede kwartaal van 2012 bekijkt de gemeente of, en zo ja hoe de monitoring van het parkeren in Etten-Leur Noord wordt opgezet. In het derde kwartaal van 2012 volgt besluitvorming over de uiteindelijke aanpak van de monitoring.

### *Ontsluiting van de wijk*

Een grote wens van bewoners om de bereikbaarheid van Etten-Leur Noord te bevorderen, is een tunnel met het spoor bij Schoonhout/Plantijnlaan of bij de Ambachtlaan. Bewoners weten dat ondertunneling er door de bezuinigingen momenteel

niet in zit, maar houden dit onderdeel als ‘wens voor de toekomst’ toch graag in beeld. Een mogelijke ondertunneling (op lange termijn) is volgens het huidige beleid (Structuurvisie Plus en GVVP) van de gemeente alleen bespreekbaar voor de overgang Schoonhout/Plantijnlaan. De opties voor ontsluiting van Etten-Leur Noord via ondertunneling of het verplaatsen van de overgang van het Lichttorenhoofd naar de Ambachtlaan worden betrokken bij de actualisatie van het GVVP in 2012. Verder zal er in 2012 een overleg plaatsvinden over de totale ontsluiting van de vier wijken in Etten-Leur Noord.

#### *Herinrichting Pottenbakkersstraat*

Voor 2012 staat ook nog de reconstructie van de Pottenbakkersstraat op stapel. De bedoeling is om het gedeelte 30 km zone als 50 km weg aan te passen. Hiervoor moeten nog wel een aantal aanpassingen aan de weg worden gemaakt (bijvoorbeeld aanpassing parkeerhavens, aanleg fietspad, in- en uitrit voor bedrijven).

#### *Betrokkenheid burgers*

Juist als het gaat om verkeer- en parkeeroplossingen, weten bewoners heel goed wat er speelt en welke oplossingen dus het meest gewenst/nodig zijn. Het is belangrijk wijkbewoners eerder en vaker bij inrichtings- en verkeersplannen van de gemeente betrekken. Een goede gelegenheid om die betrokkenheid vorm te geven is de reconstructie van de Lange Brugstraat. Zo zullen ook de voorstellen voor maatregelen aan de Lange Brugstraat die tijdens de bewonersavond op 22 november 2011 zijn geuit, worden meegenomen tijdens de voorbereidingen voor de reconstructie.

#### **Actiepunten in Uitvoeringsprogramma (zie bijlage)**

- Besluitname over busroute 316
- Herinrichting Lichttorenhoofd
  - Aanpak riolering
  - Met bewoners: kijken naar mogelijkheden om de straat verkeersluw te maken
- Reconstructie Pottenbakkersstraat
- Uitvoering diverse maatregelen aan Van Bergenplein
  - Inrichten fietsenstallingen (vooral rond bushaltes)
  - Afhankelijk van besluitvorming buslijn 316
  - Aanleg zebrapad kruising geerkade – Korte Brugstraat
- Overleg gemeente – De Hasselbraam over aanpak verkeersoverlast
  - Bouwverkeer tijdens verbouwing
  - Haal- en brengverkeer door ouders bij de school
- Inventarisatie knelpunten looproutes (op basis van wijkshouw en uitwerking woonservicegebied Noord)
- Onderzoek naar optimaliseren ontsluiting Etten-Leur Noord. Mogelijke opties voor de lange termijn:
  - Optie 1: Ondertunneling spoorwegovergang Schoonhout – Plantijnlaan
  - Optie 2: Verplaatsing spoorwegovergang van lichttorenhoofd naar Ambachtlaan
- Monitoring parkeren in Etten-Leur Noord
- Reconstructie Lange Brugstraat



## 4. Concrete actiepunten WOP Etten-Leur Noord

Alle actiepunten uit het WOP vormen samen het uitvoeringsprogramma. In het uitvoeringsprogramma is dus terug te zien wanneer welke actiepunten worden opgepakt en wie daarbij de initiatiefnemers zijn.

### Monitoring van het uitvoeringsprogramma

Het is belangrijk dat er goed zicht wordt gehouden op de uitvoering van het uitvoeringsprogramma. Daarom vindt vanuit de gemeente monitoring van het uitvoeringsprogramma plaats. Dat gebeurt in eerste instantie door het halfjaarlijkse wijkoverleg tussen de gemeentelijke wijkmanager en de betrokken partijen in de wijk. Dit overleg vindt elk voor- en najaar plaats. Daarnaast zal er jaarlijks een informatieavond voor bewoners plaatsvinden waarin de betrokken partijen de stand van zaken wil delen met de bewoners. Zo kan men zien welke actiepunten uit het uitvoeringsprogramma inmiddels zijn opgepakt en uitgevoerd in Etten-Leur Noord. De bedoeling is om deze informatieavond ieder najaar, voorafgaand aan het wijkoverleg te laten plaatsvinden.

Actie	Initiatief
<p><b>Behouden en versterken dorps karakter</b></p> <p>1. In kaart brengen vrijwilligers, verenigingen, ondernemerschap in Noord. (zie aanzet in bijlage) in de vorm van een sociale kaart van de wijk. Dit verloopt via een actie op de scholen (maatschappelijke stage) met ondersteuning van Surplus Welzijn</p> <p>2. Het overzicht uit actiepunt 1 kan al heel verhelderend zijn en aanleiding geven om met elkaar in gesprek te gaan om tot wijkspecifieke afspraken en acties te komen. Zo ontstaan nog meer verbindingen tussen vrijwilligers, ondernemers en organisaties in de wijk. Waar liggen kansen voor gezamenlijk optrekken en hoe kunnen gemeente en andere organisaties hierbij faciliteren.</p> <p>3. Nadrukkelijk rol geven aan de nieuwe ondernemersvereniging DOEN in het verder versterken van een dorps en levendig Leur. Dat kan o.a. door de organisatie of het faciliteren van activiteiten en evenementen. Op dit moment zit DOEN nog in de formatiefase. Op het moment dat DOEN voldoende georganiseerd is gaat zij in overleg met de gemeente en Wijkvereniging Kontakt over hun rol in de wijk.</p> <p>4. Het versterken en behouden van de identiteit van Etten-Leur Noord. Het dorpse karakter, historische plekken en gebouwen, grote evenementen. Dit gebeurt vooral op een spontane manier, middels de organisatie van Leurse evenementen. Gemeente en andere betrokken partijen bieden hierin ondersteuning (bijv. soepeler afhandeling vergunningverlening).</p> <p>5. Behouden en versterken van de cultuurhistorische bebouwing in de Leur. Daarnaast houdt de gemeente ook in de openbare ruimte rekening met het historische karakter van de wijk.</p> <p>6. Wat wonen betreft zal er de komende jaren niet zo veel veranderen in Noord. Bij onderzoek naar woonwensen in Etten-Leur ook specifiek naar Noord kijken. Op basis hiervan eventueel nadere acties benoemen (bijvoorbeeld opplussen, renovatie, nieuwbouw, actieve labeling). De woonwensen uit de bewonersenquête worden meegenomen bij de actualisering van</p>	<p>Gemeente, Surplus Welzijn, scholen</p> <p>Bewoners en ondernemers in Noord</p> <p>DOEN, wijkvereniging Kontakt, gemeente</p> <p>Wijkvereniging, Adriaan van Bergentichting, Gilde, Leur Kleurt Oranje, gemeente</p> <p>Gemeente</p> <p>WEL en gemeente</p>

Actie	Initiatief
<p>de Woonvisie in 2012.</p>	
<p>7. Afronding uitwerkingsnotitie woonservicegebieden Etten-Leur in het tweede kwartaal van 2012. Hierna wordt gekeken welke voorzieningen op het gebied van wonen, woonomgeving, welzijn en zorg nog gerealiseerd of verbeterd moeten worden in Noord.</p>	<p>Gemeente</p>
<p><b>Levendige wijk</b></p>	
<p>8. Nadrukkelijk kijken of de behoefte in Etten-Leur Noord aan meer jeugdactiviteiten kan worden ingevuld. De gemeente wil samen met betrokken partijen kijken of er mogelijkheden zijn om ondanks de financiële beperkingen een JeugdOntmoetingsPlek op te zetten. De ontwikkeling van De Hasselbraam tot brede school biedt hier zeker aanknopingspunten voor. Daarnaast gaat Surplus Welzijn in samenwerking met de gemeente kijken of er meer jongerenactiviteiten in Leur georganiseerd kunnen worden (zowel binnen als buitenactiviteiten).</p>	<p>Gemeente, Surplus Welzijn, Jongerenplatform, De Hasselbraam</p>
<p>9. Het Turfschip moet zich sterker als een laagdrempelige voorziening voor initiatieven en activiteiten van bewoners profileren. Hiervoor is een betere afstemming noodzakelijk tussen vraag en aanbod van activiteiten en faciliteiten bij het Turfschip. Het gaat met name om:</p> <ul style="list-style-type: none"> <li>• Beter aanbod aan activiteiten en (horeca)faciliteiten</li> <li>• Het betrekken van jongeren bij de organisatie van activiteiten</li> </ul> <p>Om dit te bewerkstelligen zullen diverse betrokken partijen met elkaar in overleg moeten treden. Op het moment dat DOEN haar formatie compleet heeft, is ook zij bereid hier een rol in te spelen.</p>	<p>WEL, Wijkvereniging, Eigenaar Turfschip, Surplus Welzijn, DOEN</p>
<p>10. GGZ Breburg wil de banden met de wijk verder versterken en denkt na hoe het eigen terrein beter benut zou kunnen worden. De organisatie neemt t.z.t. contact met belanghebbende partijen op om te kijken hoe slimme samenwerkingsverbanden gesmeed kunnen worden.</p>	<p>GGZ Breburg, Gemeente, Kontakt (en eventueel DOEN)</p>
<p>11. De gemeente rond eind 2011 begin 2012 de laatste werkzaamheden van het Speelplan voor de periode 2010 – 2015 af. Op In 2015 volgt actualisatie van het Speelplan. Op basis van binnengekomen klachten, opmerkingen, ideeën (bijvoorbeeld tijdens de wijkschouw) wordt een prioriteitenlijst gemaakt die, afhankelijk van de financiële en ruimtelijke inpasbaarheid wordt opgenomen in het geactualiseerde Speelplan voor Etten-Leur Noord.</p> <p>Gemeente, Jongerenplatform en sportverenigingen gaan verder samenwerken om meer sportactiviteiten in de wijk te organiseren en stimuleren. De bijdrage van het buurtsportwerk zal daarbij beperkt zijn want hun inzet concentreert zich in de wijken Hooghuis en Grauwe Polder.</p>	<p>Gemeente, Jongerenplatform, Sportverenigingen, Kontakt.</p>
<p>12. De plannen om De Hasselbraam te ontwikkelen tot brede school krijgen nadere uitwerking. Het Programma van Eisen is zo goed als afgerond. In 2012 volgt de aanbesteding voor het gebouw. Met Surplus Welzijn is men nu in overleg over verdere samenwerking in het gebouw. Ook kan dan gekeken worden of op deze plek een plek voor en door jongeren georganiseerd kan worden. De aanpak van de school start in 2013 en in 2014 moeten de werkzaamheden gereed zijn.</p>	<p>Gemeente met De Hasselbraam, Kontakt, Surplus Welzijn</p>

Actie	Initiatief
<p><b>Leefbaar en veilig</b></p> <p>13. Uitvoer jaarlijkse wijkagenda. (Op basis van de bewonersenquête in Noord, de burgerpeiling 2010, de Integrale Veiligheidsmonitor en binnengekomen klachten via het meldpunt KSM)</p> <p>14. Koppeling van technische schouw met bewonersschouw, zodat verschillen inzichtelijk worden gemaakt.</p> <ul style="list-style-type: none"> <li>o Voortzetting jaarlijkse wijkschouw in samenwerking met buurtbewoners</li> </ul> <p>15. 'Meer Fleur en kleur op De Leur!' Actieve samenwerking van wijkvereniging, gemeente, DOEN en mogelijk GGZ Breburg om de wijk meer in de bloemen te zetten.</p> <p>16. Overlast van jongeren beperken. Evalueren in hoeverre de blauwe, gele en rode kaarten de overlast beheersbaar hebben gehouden.</p> <p>17. Tweeledige aanpak van overlast: enerzijds preventief (activiteiten aanbieden), anderzijds repressief. De uiteindelijke aanpak kan vorm krijgen door de volgende punten:</p> <ul style="list-style-type: none"> <li>o Activiteiten gericht op ontmoeting jong en oud</li> <li>o Gedifferentieerder activiteiten aanbod, specifiek gericht op subdoelgroepen</li> <li>o Inzet van de jongerenwerker</li> <li>o Afstemming met en inzet van wijkagenten</li> </ul> <p>18. Eventueel optimaliseren van het jongerenwerk in Noord, door meer uren of andere accenten. Hierin moet een relatie gelegd worden met prestatieafspraken tussen gemeente, Surplus Welzijn en WEL. Dit hangt tevens samen met het streven naar een eigen plek voor en door jongeren, bijvoorbeeld in de nieuwe brede school (zie actiepunt 11).</p> <p>19. Eén lijn afspreken in melden en aanpakken van overlast, bijvoorbeeld van jongeren of drugsgerelateerde overlast:</p> <ul style="list-style-type: none"> <li>o Algemene klachten openbare ruimte: meldpunt KSM</li> <li>o Overlast jongeren: inschakelen wijkagent (0900-8844)</li> <li>o Crimineel gedrag: inschakelen wijkagent of 'meld misdaad anoniem' (0800-7000)</li> </ul> <p>20. In 2012 overleg tussen de gemeente, WEL, Wijkagent en GGZ Breburg over de aanpak van het mobiel dealen rondom het terrein van GGZ Breburg.</p> <p>21. Voorlichting en onderzoek haalbaarheid Buurtpreventieproject in Etten-Leur Noord. Op basis van de ervaringen in Hooghuis kan gekeken worden of er ook een buurtpreventieteam in Etten-Leur Noord opgestart kan worden. De gemeente wil dit in 2012 graag peilen tijdens een nog op te zetten voorlichtingsavond, bijvoorbeeld in samenwerking met Kontakt, Politie en GGZ Breburg</p>	<p>Gemeente, WEL, Kontakt, Surplus, politie en bewoners</p> <p>Gemeente, Kontakt, bewoners</p> <p>Kontakt, gemeente, DOEN, eventueel GGZ Breburg</p> <p>Politie, Gemeente</p> <p>Gemeente, Surplus Welzijn, Politie, Kontakt.</p> <p>Surplus Welzijn jongerenwerk gemeente en WEL</p> <p>Bewoners, Politie</p> <p>Gemeente, WEL, Wijkagent, GGZ Breburg. Gemeente, Kontakt, politie, GGZ Breburg.</p>
<p><b>Mobiliteit en bereikbaarheid</b></p> <p>22. Besluitname over OV route van lijn 316 in de eerste helft van 2012. Hiervoor wordt een reizigersonderzoek uitgevoerd. Bewoners van Etten-Leur Noord worden vanaf december 2011 geïnformeerd over de uitkomsten en vervolgstappen.</p>	<p>Gemeente, bewoners, Kontakt</p>

Actie	Initiatief
23. Herinrichting Lichttorenhoofd (start voorbereidingen eind 2012, uitvoering 2013) Voor 1 april 2012 gaat de gemeente samen met bewoners kijken naar de mogelijkheden om naast de aanpak van de riolering deze straat ook verkeersluw te maken.	Gemeente, bewoners, Kontakt
24. Reconstructie Pottenbakkerstraat (geheel 50 km weg). Uitvoering in 2012.	Gemeente
25. Uitvoering genoemde maatregelen en aanpassingen Van Bergenplein: <ul style="list-style-type: none"> <li>o inrichten van fietsenstallingen (vooral rond de bushaltes). Afhankelijk van besluitvorming rond buslijn 316.</li> <li>o Aanleg zebrapad kruising Geerkade – Korte Brugstraat</li> </ul>	Gemeente
26. Overleg gemeente en De Hasselbraam over aanpak verkeersoverlast. <ul style="list-style-type: none"> <li>o Bouwverkeer tijdens verbouwing</li> <li>o Overlast van haal- en brengverkeer bij de school</li> </ul>	Gemeente, De Hasselbraam
27. Medio 2012 inventarisatie van knelpunten op de belangrijkste looproutes in Etten-Leur Noord, als onderdeel van de wijkschouw en/of uitwerking van het beoogde woonservicegebied Noord-West.	Gemeente, bewoners
28. Waarschijnlijk geen korte termijn project, maar toch: de wens voor een tunnel onder het spoor door ter hoogte van Plantijnlaan / Schoonhout blijft bestaan bij bewoners en ondernemers in Noord. Andere optie: verplaatsing spoorwegovergang: van Lichttorenhoofd naar Ambachtlaan. Daarnaast vindt er in 2012 overleg plaats over de totale ontsluiting van de vier wijken in Etten-Leur Noord.	Gemeente met bewoners
29. Monitoring van het parkeren in Etten-Leur Noord. <ul style="list-style-type: none"> <li>o Uitwerking wijze monitoring in 2<sup>e</sup> kwartaal 2012</li> <li>o Besluitvorming over aanpak in 3<sup>e</sup> kwartaal 2012</li> </ul>	Gemeente
30. Reconstructie van de Lange Brugstraat (nog geen concrete planning)	Gemeente

## Bijlage 1: Voorzet verenigingen, organisaties en ondernemers in Noord

Bij onderstaande lijst gelden drie opmerkingen vooraf:

1. De achterliggende gedachte is: kijk eens wat er allemaal gebeurt in de wijk! Laat de lijst een aansporing zijn om elkaar op te zoeken en te versterken.
2. De lijst is een aanzet en vast nog niet compleet. Daarbij geldt ook dat wijkgrenzen niet hard zijn. Ook verenigingen, organisaties of ondernemers die niet in een andere wijk liggen kunnen een rol spelen in Etten-Leur Noord.
3. Totslot: het is de ambitie van de gemeente om voor de wijk een digitaal overzicht beschikbaar te stellen waarop een totaal beeld wordt gegeven van alle aanwezige organisaties en verenigingen en ondernemers. Totdat de digitaal overzicht gereed is, dient deze lijst als eerste aanzet.

Categorie	Naam (vereniging, onderneming of plek)
<b>Ontmoeting, hobby en cultuur (verenigingen en vrijwilligers)</b>	<ul style="list-style-type: none"> <li>• Wijkvereniging Kontakt</li> <li>• Scouting Tarcisus</li> <li>• Schuttersgilde St Hubertus</li> <li>• Huysmuseum (van Bergenplein)</li> <li>• Land- en tuinbouwmuseum</li> <li>• 2 Kunstgalerieën</li> <li>• Vrijwilligers Petruskerk</li> <li>• Vrijwilligers GGZ Breburg</li> </ul> <p>In Het Turfschip:</p> <ul style="list-style-type: none"> <li>• Biljartvereniging</li> <li>• Koor</li> <li>• Harmonie</li> <li>• Bridgeclub</li> <li>• Koersbal</li> <li>• KBO – belangenorganisatie senioren</li> </ul>
<b>Sportverenigingen</b>	<ul style="list-style-type: none"> <li>• Tennisclub de Vijfhuizen</li> <li>• Rugbyclub REL</li> <li>• Postduivenvereniging Snelpost</li> <li>• Tafeltennisvereniging Tanaka</li> <li>• Sportschool Body Active</li> <li>• Wielerclub de Turfrijders</li> <li>• Danscentrum Goetjaer (van Bergenplein)</li> <li>• Hengelsportvereniging 'de kleine Voorn'</li> </ul>
<b>Religie</b>	<ul style="list-style-type: none"> <li>• Petruskerk, RK (Lange Brugstraat) met eigen vrijwilligersnetwerk</li> </ul>
<b>Onderwijs</b>	<ul style="list-style-type: none"> <li>• RK De Hasselbraam</li> <li>• Brede School de Pijler (net buiten Noord)</li> <li>• School voor speciaal onderwijs Kompas (net buiten Noord)</li> </ul>
<b>Medisch</b>	<ul style="list-style-type: none"> <li>• Drogisterij Den Torfschipper (van Bergenplein)</li> <li>• Mondhygiënist Jaspers</li> <li>• Orthopedagogische praktijk (van Bergenplein)</li> <li>• Gezondheidscentrum de Keen (net buiten Noord)</li> <li>• GGZ Breburg met vrijwilligers op gebied van welzijn</li> <li>• Amarant, logeerkamer verstandelijk gehandicapten</li> </ul>

<p><b>Welzijn</b></p>	<ul style="list-style-type: none"> <li>• Ouderenvoorziening de Rozengard (net buiten Noord)</li> <li>• Bibliotheek (Bressers met Rabobank)</li> <li>• 2 kapsalons</li> <li>• Pedicures (aan huis)</li> <li>• Manicures (aan huis)</li> </ul>
<p><b>Winkels</b></p>	<ul style="list-style-type: none"> <li>• Ondernemersvereniging DOEN</li> <li>• Gall &amp; Gall</li> <li>• 2 Bakkers (van Bergenplein)</li> <li>• Groentewinkel(van Bergenplein)</li> <li>• Kaas- en zuivelwinkel (van Bergenplein)</li> <li>• Noten- speciaalwinkel (van Bergenplein)</li> <li>• 2 Supermarkten (van Bergenplein en Geerkade)</li> <li>• 2 Bloemenwinkels</li> <li>• Dierenspecialzaak</li> <li>• Handelonderneming in verkoop zaad (CJ Klep, net buiten Noord)</li> <li>• Schoenmaker (van Bergenplein)</li> <li>• Schoenenwinkel met reparatie (van Bergenplein)</li> <li>• Fietsenwinkel (van Bergenplein)</li> <li>• Wol en hobbywinkel (van Bergenplein)</li> <li>• Stoffenwinkel (van Bergenplein)</li> <li>• Reisbureau (van Bergenplein)</li> </ul>
<p><b>Ontmoeting: plekken</b></p>	<ul style="list-style-type: none"> <li>• Multifunctioneel Centrum Het Turfschip (net buiten Noord)</li> <li>• Speelterrinen (van 't Hoffstraat / Zeilmakerstraat / Kloosterlaan / Laurierhof)</li> <li>• Lunchroom (van Bergenplein)</li> <li>• Café met hotelkamers (van Bergenplein)</li> <li>• Café met eetruimte (van Bergenplein)</li> <li>• Dierenparkje (van 't Hoffstraat)</li> </ul>

## **Bijlage 2: Overzicht historische gebouwen Etten- Leur Noord**

### **RIJKSMONUMENTEN**

- |                                   |            |
|-----------------------------------|------------|
| 1. Van Bergenplein 1              | N-H kerk   |
| 2. Lange Brugstraat (ongenummerd) | graftombe  |
| 3. Lange Brugstraat 30            | Petruskerk |
| 4. Lichttorenhoofd 2              | villa      |
| 5. Lichttorenhoofd 12             | villa      |

### **GEMEENTELIJKE MONUMENTEN**

- |                                      |                 |
|--------------------------------------|-----------------|
| 1. Van Bergenplein 37-39<br>Antonius | hoofdgebouw St. |
| 2. Van Bergenplein 68                | woonhuis        |
| 3. Van Bergenplein 76                | woonhuis        |
| 4. Lange Brugstraat 22               | winkel/woonhuis |
| 5. Lange Brugstraat 32               | woonhuis        |
| 6. Lange Brugstraat 56               | winkel/woonhuis |
| 7. Lichttorenhoofd 6                 | woonhuis        |
| 8. Lichttorenhoofd 8                 | woonhuis        |

**CULTUURHISTORISCHE BEBOUWING (geen monumentenstatus)**

Van Bergenplein 41

Van Bergenplein 70

Van Bergenplein 76

Van Bergenplein 80

Van Bergenplein 84

Beeld Adriaan van Bergen

Lange Brugstraat 16

Lange Brugstraat 20

Lange Brugstraat 24

Lange Brugstraat 26

Lange Brugstraat 34

Lange Brugstraat 36

Lange Brugstraat 54

Lange Brugstraat 66

Lange Brugstraat Kerkhof

Lichttorenhoofd 5

Lichttorenhoofd 22

Lichttorenhoofd 47